

2

SERVICIO HOLANDES DE
COOPERACION AL DESARROLLO

SNV - BOLIVIA



LA AYUDA ALIMENTARIA EN BOLIVIA

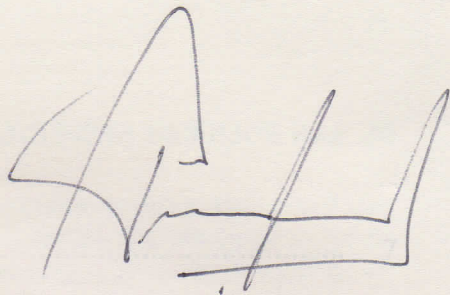
ACTUALIZACION DE DATOS 1993

JULIO PRUDENCIO BÖHRT



CIDEM

CENTRO DE INFORMACION
Y
DESARROLLO DE LA MUJER



INDICE

1. LA AYUDA ALIMENTARIA EN BOLIVIA 9

1.1. La evolución de la Ayuda Alimentaria 9

1.2. La estructura de la Ayuda Alimentada 14

1.3. El sistema de los Alimentos Donados 19

1.4. Gestión y Administración de la Ayuda Alimentaria 21

1.4.1. Gestión y Administración de la Ayuda 21

1.4.2. El sistema de distribución de los Alimentos Donados 25

2. Los Programas de Alimentación 30

2.1. Los Programas de OPINAAL 30

2.2. Los Programas de Monitoreo 32

2.3. Los Programas de Alimentación 36

3. LA INCIDENCIA DE LOS ALIMENTOS DONADOS 45

3.1. La ubicación de los beneficiarios 45

3.2. La ubicación de los beneficiarios 56

3.3. Las organizaciones feministas y la Ayuda Alimentaria 60

4. LA INCIDENCIA DE LOS ALIMENTOS DONADOS 67

4.1. Las donaciones de alimentos y la producción nacional 67

4.2. La incidencia de las donaciones en algunos productos esenciales 73

4.2.1. El trigo 75

4.2.2. La leche 80

4.3. Los alimentos donados de procedencia nacional y su incidencia en la producción interna 84

4.4. La incidencia de las donaciones en el consumo 84

LA AYUDA ALIMENTARIA EN BOLIVIA

Julio Prudencio Böhr
 La Paz, noviembre 1993

INDICE

INTRODUCCION	7
I. LA AYUDA ALIMENTARIA EN BOLIVIA	9
1. La evolución de la Ayuda Alimentaria.....	9
2. La estructura de la Ayuda Alimentaria.....	14
3. El destino de los Alimentos Donados.....	19
4. Gestión y Administración de la Ayuda Alimentaria.....	21
4.1. Gestión y administración de la Ayuda.....	21
4.2. El sistema de distribución de los Alimentos Donados.....	25
5. Los Programas de distribución de la Ayuda Alimentaria.....	30
5.1. Los Programas de OFINAAL.....	30
5.2. El título II de la PL - 480.....	32
5.3. El Programa Mundial de Alimentos (PMA).....	36
6. Los Programas de Monetización.....	45
7. Los Beneficiarios de la Ayuda Alimentaria.....	49
7.1. Los beneficiarios.....	49
7.2. La ubicación de los beneficiarios.....	55
7.3. Las organizaciones femeninas y la Ayuda Alimentaria.....	60
II. LA INCIDENCIA DE LOS ALIMENTOS DONADOS	67
1. Las donaciones de alimentos y la producción nacional.....	67
2. La incidencia de las donaciones en algunos productos esenciales.....	76
2.1. El trigo.....	76
2.2. La leche.....	80
3. Los alimentos donados de procedencia nacional y su incidencia en la producción interna.....	83
4. La incidencia de las donaciones en el consumo y nutrición.	84

III. LAS POLITICAS RESPECTO A LA AYUDA ALIMENTARIA	91
1. Análisis sobre el estado de situación de los debates en torno a la ayuda alimentaria.....	91
2. Las Políticas Gubernamentales sobre la Ayuda Alimentaria.....	94
3. El rol de la Plataforma Alimentaria Interinstitucional.....	99
CONCLUSIONES Y RECOMENDACIONES	103
1. Conclusiones.....	103
2. Recomendaciones.....	109
LISTA DE CUADROS	113
LISTA DE GRAFICOS	114
ABREVIATURAS.....	115
BIBLIOGRAFIA.....	117

Alimentaria	91
batas en torno	91
Alimentaria.....	94
onal.....	99
.....	103
.....	103
.....	109
.....	113
.....	114
.....	115
.....	117

PROLOGO

Hace ya mucho tiempo que a Bolivia llegan donaciones de alimentos de diferentes países, éstas eran bien recibidas a comienzos de los años 80 durante las sequías. Sin embargo, el monto de las donaciones no ha disminuído una vez que la situación se normalizó. Como consecuencia de este hecho surgieron muchas discusiones tanto sobre su cantidad que frustraba la producción nacional y generaba cambios en los hábitos de alimentación, como sobre sus mecanismos de distribución.

El Centro de Información y Desarrollo de la Mujer (CIDEM) y el Servicio Holandés de Cooperación al Desarrollo (SNV) participan de estas discusiones hace ya bastante tiempo. A fines de los '80 se debatió mucho al respecto, pero lamentablemente durante los últimos años la preocupación por este tema decayó considerablemente. Debido a que tanto CIDEM con el SNV se enfrentan con esta problemática en su trabajo, ambas instituciones están investigando las posibilidades de reiniciar las discusiones.

Por parte del SNV, este trabajo se encuentra dentro el marco de su política de "Dimensión Internacional" cuya actividad es la cooperación con las líneas internacionales. En este caso se trata de las líneas entre los grupos marginados en Bolivia y los grupos de lobby en los países del norte para propiciar una mejora de los criterios respecto a las donaciones.

Para el CIDEM el tema de las Donaciones Alimentarias se constituye en parte de su historia institucional y en este sentido profundizó la investigación sobre la influencia de los alimentos donados en la situación de la mujer boliviana. El trabajo realizado tuvo repercusión en el nuevo enfoque adoptado en las Políticas de Donación Alimentaria.

En la actualidad consideramos que la problemática sigue vigente, aunque en diferente forma, y nuestro interés es conocer los factores que prevalecen y en que medida éstos afectan mejorando o empeorando la situación de las mujeres.

En este sentido, la primera fase consiste en una investigación sobre la situación actual de las donaciones, cuyos resultados están plasmados en este documento.

Queda muy claro que, aunque hay algunos cambios en la política, el monto de las donaciones no ha variado y continua habiendo muchos problemas.

Queremos agradecer al Dr. Julio Prudencio Böhr por el buen trabajo realizado en esta investigación. Asimismo, agradecemos al Sr. Herman uit de Bosch, encargado de Dimensión Internacional de SNV-Bolivia, quien elaboró los Términos de Referencia y proporcionó asesoramiento al investigador en las diferentes fases del trabajo.

Publicamos este documento, con la seguridad de que los resultados puedan ser interesantes para otros y sirvan como aporte a la discusión.

Maria Isabel Caero
Directora CIDEM

Han Baartmans
Director SNV-Bolivia

INTRODUCCION

La presente investigación sobre los Alimentos Donados en Bolivia se realiza por encargo del Servicio Holandés de Cooperación Técnica y Social (SNV) y el Centro de Información y Desarrollo de la Mujer (CIDEM), y fue implementado durante los meses de julio a noviembre de 1993.

Los términos de referencia que guiaron el estudio fueron establecidos con el objetivo principal de tener un diagnóstico actualizado sobre el estado de las donaciones alimentarias en el país.

El capítulo I analiza la estructura y funcionamiento de la ayuda alimentaria, la gestión y administración de esa ayuda, los Programas de distribución y los beneficiarios de las donaciones.

En el capítulo II se examina la incidencia de los alimentos donados en la estructura productiva, haciendo énfasis en la producción del trigo y la leche, como también en el consumo y nutrición de los receptores.

El capítulo III analiza a las políticas existentes sobre las donaciones alimentarias, tanto las del sector gubernamental como las de las instituciones no gubernamentales, haciendo énfasis en describir el estado actual del debate nacional sobre las donaciones.

El último capítulo es destinado a las conclusiones del estudio como también a las recomendaciones elaboradas tanto para acciones gubernamentales como para las Instituciones no Gubernamentales que trabajan en el país como en el extranjero.

Finalmente, hay que resaltar que el trabajo está basado enteramente en información estadística obtenida principalmente en las agencias de donación. También se revisaron diversos estudios y estadísticas, se recurrió a informes de estudios de caso, se realizó numerosas entrevistas con personeros de las agencias de distribución de las donaciones y con los ejecutivos de los programas y proyectos, además de discusiones internas con funcionarios de SNV que tuvieron la gentileza de leer el texto en su versión inicial y sugerir modificaciones.

La carencia de información, la dificultad de la verificación de los datos obtenidos y el difícil acceso a las fuentes de información, así como la

no sistematización de ésta fueron las dificultades más significativas por las cuales atravesó la presente investigación.

En síntesis, se espera que este estudio pueda contribuir a conocer más en profundidad la realidad y aportar a la discusión sobre las donaciones de alimentos. Brinda información integral y actualizada que no hay en otros informes que son parciales. De igual manera, se espera que esta investigación abra perspectivas para futuras investigaciones que amplíen y profundicen el tema de las donaciones de alimentos en Bolivia, tan importante en el desarrollo nacional.

I. LA AYUDA ALIMENTARIA

1. LA EVOLUCIÓN

La ayuda alimentaria proviene de distintas fuentes: de los Estados Unidos a través de la Ley Pública 480; del Programa de Cooperación Económica Europea; y del gobierno boliviano como el gobierno receptor.

La ayuda alimentaria comenzó en 1955 - el mismo año que se firmó el Tratado de Comercio con el gobierno boliviano - con el gobierno boliviano a través de la Ley II de la PL 480¹.

En el año 1964 la Cruz Roja Internacional comenzó a recibir donaciones pero en cantidades muy pequeñas.

En el año 1978 se aprobó la Ley PL 480 en cantidad considerable.

¹ En realidad la Ley Pública 480 es conocida como "Ley para La Paz" sino también como "Ley para el Desarrollo".

El Título I canaliza los recursos provenientes de Estados Unidos pagados en pesos bolivianos.

Las donaciones de alimentos de Estados Unidos a organizaciones bolivianas.

Los alimentos del Título I canaliza hacia el sector privado por estas ventas en moneda boliviana administrados por la Secretaría de Comercio Exterior.

² Los recursos del PMA industrializados mediante el comercio exterior los recursos es fijado cada año por los países miembros.

I. LA AYUDA ALIMENTARIA EN BOLIVIA

1. LA EVOLUCION DE LA AYUDA ALIMENTARIA

La ayuda alimentaria en Bolivia proviene básicamente de cuatro fuentes distintas: de los Estados Unidos de Norteamérica a través de la Ley Pública 480; del Programa Mundial de Alimentos (PMA); de la Comunidad Económica Europea (CEE) y de otras fuentes menores y eventuales como el gobierno de España, de la Argentina y otros.

La ayuda alimentaria de los Estados Unidos a Bolivia comenzó en 1955 - el mismo año en que se promulgó la Ley Pública 480 - vía acuerdos con el gobierno bajo el programa "Alimentos para La Paz" del título II de la PL 480¹.

En el año 1964, las Naciones Unidas a través de la FAO-PMA² y la Cruz Roja Internacional, también comienzan a distribuir algunos productos pero en cantidades poco importantes.

En el año 1978 empieza la ayuda alimentaria del Título III de la PL 480 en cantidades más significativas, sobre todo de trigo.

¹ En realidad la Ley Pública 480 que tiene 3 títulos, no solo comprende los "Alimentos para La Paz" sino también los alimentos provenientes de la Agencia Internacional para el Desarrollo.

El Título I canaliza créditos en dólares a largo plazo para la importación de alimentos provenientes de Estados Unidos. Originalmente y hasta 1968 estos créditos podían ser pagados en pesos bolivianos.

Las donaciones de alimentos del Título II son otorgadas por el gobierno de Estados Unidos a organizaciones privadas voluntarias, no dependientes del gobierno.

Los alimentos del Título III son importados a Bolivia por el Estado, el cual los canaliza hacia el sector privado para su procesamiento y venta. Los fondos obtenidos por estas ventas en moneda nacional deberían ser utilizados en proyectos de desarrollo, administrados por la Secretaría Ejecutiva de la PL-480.

² Los recursos del PMA provienen de contribuciones voluntarias de diferentes países industrializados mediante el Comité de Ayuda al Desarrollo de la OCDE. El monto de los recursos es fijado cada dos años en la Conferencia de las Contribuciones de los países miembros.

Las donaciones de alimentos de la Comunidad Económica Europea (CEE)³ y las ayudas bilaterales de gobiernos como Argentina, Canadá y otros, y excepcionalmente del Título I de la PL 480), se efectúan recién a partir del año 1983, a raíz de los desastres naturales acaecidos en el país como la sequía y las inundaciones, y también a consecuencia de la gravedad y profundización de la crisis económica-social que atraviesa el país.

La evolución de la ayuda alimentaria es diversa ya que hasta 1977 los volúmenes donados fueron pequeños, no superando las 8.000 TM/año a excepción de los años 1963, 1964 y 1976. En el año 1978 la situación cambió radicalmente ya que las donaciones tienen un ritmo de crecimiento espectacular (88.925 TM ese año) el cual no cesa de incrementarse paulatinamente hasta la cifra de 244.817 en el año 1992, pasando por la cifra récord de 273.759,9 TM en 1987.

Desde 1955 hasta 1990 (año con cifras provisionales) los alimentos donados alcanzan a la cifra de 2.268.823 TM de las cuales el 88.2% (2.003.354 TM) corresponden a la PL-480 en sus tres títulos, al PMA 4.8% (109.109.5 TM), un 3.0% (68.839.7 TM) a la CEE y el saldo 3.8% (87.519 TM) corresponde a las otras fuentes.

A través del cuadro N° 1 se puede apreciar el volumen de los alimentos donados desde el inicio de ésta, así como su evolución a través de las diversas instituciones o fuentes.

En términos de valor, esas donaciones representarían un monto superior a los 443.887.000 dólares entre 1955 y 1987⁽⁴⁾ correspondiendo a la PL-480 un total de 369.905.000 \$us (83.3% del total), en cambio el valor de la ayuda del PMA asciende a \$us 51.606.862 (11.6%) y de la CEE a \$us 13.220.000 (2.9%). El valor de las otras fuentes como los gobiernos de España, Canadá, etc. asciende a la suma de 9.156.431 \$us(2.0%)⁵.

³ La CEE que canaliza la ayuda alimentaria de los países de Europa tiene dos modalidades de la ayuda. La ayuda en cereales ha sido efectuada en parte bajo la forma de acciones comunitarias y en parte bajo acciones de gobiernos nacionales; mientras que la ayuda de otros productos ha sido efectuada solamente bajo la forma de acciones comunitarias.

⁴ La carencia de información impide brindar datos más actualizados y completos.

⁵ Aquí hay que aclarar que el valor de los alimentos varía de una Agencia a otra y son ellas quienes dan un determinado valor a sus productos, el cual en varios casos es distinto uno del otro.

Cuadro N° 1

AÑOS	TITULO I	TITULO II	TITULO III	TOTAL
1955				
1956				
1957				
1958				
1959				
1960				
1961				
1962				
1963				
1964				
1965				
1966				
1967				
1968				
1969				
1970				
1971				
1972				
1973				
1974				
1975				
1976				
1977				
1978				
1979				
1980				
1981				
1982				
1983				
1984				
1985				
1986				
1987				
1988				
1989				
1990				
1991				
1992				
1993				
1994				
TOTAL	146.000	71.000	78.000	295.000

NOTAS: (1) Compuesto por el PMA y la OEA.
 FUENTE: USAID - Dirección de Asistencia Económica y Técnica.
 PMA - Comité de Alimentos y Medicamentos.
 OFINAAL.
 MCT - MICH.

Cuadro N° 1

VOLUMEN TOTAL DE LOS ALIMENTOS DONADOS
(1955 - 1992) (En TM)

AÑOS	PL-480			PMA	CEE	OTRAS FUENTES (1)	TOTAL
	TITULO I	TITULO II	TITULO III				
1955		2.552.0					2.552.0
1956		3.316.0					3.316.0
1957		1.254.0					1.254.0
1958		832.0					832.0
1959		1.002.0					1.002.0
1960		1.066.0					1.066.0
1961		916.0					916.0
1962		3.175.0					3.175.0
1963		10.087.0					10.087.0
1964		13.662.0		212.0			13.874.0
1965		7.632.0		164.0			7.796.0
1966		5.190.0		509.0			5.699.0
1967		3.137.0		8.0			3.145.0
1968		3.242.0		425.0			3.667.0
1969		2.363.0		78.0			2.441.0
1970		4.382.0		1.232.0			5.614.0
1971		1.199.0		1.199.0			2.398.0
1972		5.334.0		804.0			6.138.0
1973		5.798.0		14.0			5.812.0
1974		4.057.0		88.0			4.145.0
1975		6.341.0		923.0			7.264.0
1976		9.312.0		828.0			10.140.0
1977		6.361.0		1.140.0			7.501.0
1978		13.414.0	71.700.0	2.610.0			87.823.0
1979		16.228.0	118.071.0	3.422.0			137.721.0
1980		15.316.0	194.699.0	8.529.0		10.300.0	228.844.0
1981		19.584.0		1.636.0		200.0	21.420.0
1982		25.434.0	63.171.0	3.984.7		15.100.0	107.689.7
1983		25.801.0	146.335.0	4.422.0	7.868.0	44.274.0	228.700.0
1984	71.203.0	27.018.0	64.478.0	23.333.0	8.550.0	1.650.0	196.232.0
1985	78.211.0	31.683.0	70.158.0	9.381.0	10.229.0	7.199.0	206.861.0
1986		45.194.0	171.365.0	4.968.0	11.107.7	5.000.0	237.634.7
1987		55.381.0	180.915.0	14.689.0	2.892.5	19.887.0	273.764.5
1988		49.945.2	123.458.0	16.338.0	12.672.5	10.754.0	213.167.7
1989		52.359.0	103.051.0	16.793.0	12.172.5	13.420.0	197.795.5
1990		45.595.0	162.175.0	12.435.8	13.268.6	3.767.0	237.241.4
1991		44.233.0	118.203.0	18.748.5	7.215.3	19.500.0	207.899.8
1992		49.969.0	152.850.0	19.230.0	15.648.6	15.800.0	254.497.6
1993		52.004.0				12.230.0	
1994		50.114.0					
TOTAL	149.414.0	721.482.2	1.741.728.0	168.144.0	101.624.7	179.081.0	3.061.473.9

NOTAS: (1) Comprende donaciones de Argentina, España, Canadá, Francia, Suecia, Suiza y la Cruz Roja Internacional.

FUENTE: USAID - Diversos Informes.

PMA - Committee on Food and Programmes - Diversos informes

OFINAAL

MICT - MACA

La dinámica de las donaciones es muy variable ya que entre los años 1955-1978 hay una tasa de crecimiento muy conservadora lo que contrasta bruscamente con las donaciones en el periodo 1980-1988 que tiene una tasa de crecimiento del 22% anual, tasa que multiplica mas de 7 veces la dinámica demográfica y el ritmo de la producción, lo cual llama la atención ya que el país posee potenciales y considerables recursos para la producción agroalimentaria.

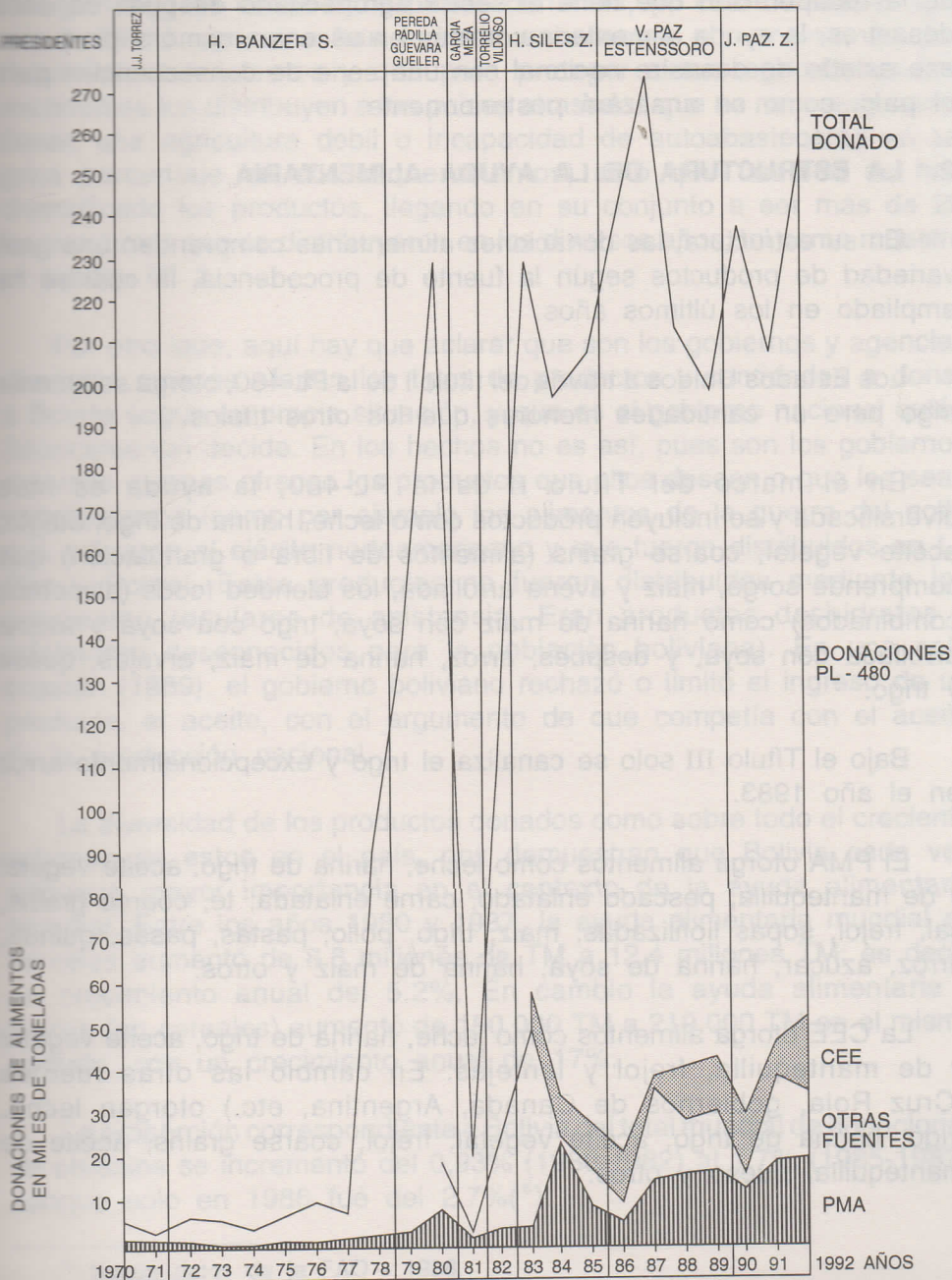
Entre 1988 y 1992 la situación del conjunto de las donaciones es muy variable ya que en cada año se presenta un incremento o disminución del volumen que fluctúa entre las 197.795 TM (1989) y las 254.498 TM (1992), reflejo de las variaciones en las fuentes de distribución como sobre todo el Título III de la PL-480; y en menor medida de la CEE.

Estas variaciones (aumentos y disminuciones) en el volumen de las donaciones en el transcurso de los diversos años no obedece a factores de índole interno como desastres naturales o caídas de la producción agropecuaria nacional, sino a la disponibilidad externa de alimentos que tengan los donantes y a los países prioritarios que ellos designen, como es el reciente y masivo apoyo a los países de Europa del Este.

Si ahora se analiza la Ayuda Alimentaria según los periodos de los gobiernos nacionales, tenemos el Gráfico N° 1 que muestra la evolución desde el año 1970 a 1993.

De dicho gráfico se desprenden dos observaciones principales. En primer lugar, que la ayuda alimentaria disminuye (principalmente la ayuda norteamericana) en gobiernos que no favorecen los intereses políticos y económicos de los Estados Unidos; (lo cual no es de extrañar ya que es su política internacional como lo demostraron los casos de Chile en el gobierno de Allende y Afganistan cuando fue invadida por la URSS; o al contrario cuando apoyaron a Israel, Viet Nam del Sur y otros países coincidentes con su política) sobre todo en el caso del gobierno del General Juan José Torrez (1970-1971) que era de tendencia Izquierdista; y en menor medida el del General García Meza (1980-1981) que estaba vinculado con el tráfico de estupefacientes. En cambio los gobiernos que sí tenían una orientación favorable a los Estados Unidos, tuvieron mayor apoyo, tal el caso del gobierno del General Hugo Banzer (1971-1978), del Dr. Victor Paz Estensoro (1985-1989) y Jaime Paz (1989-1993).

**VOLUMEN TOTAL DE LOS ALIMENTOS DONADOS (1970 - 1992)
SEGUN PERIODOS PRESIDENCIALES**



FUENTE: Prudencio, Velasco. 1988 y Cuadro Nº 1

En segundo lugar, la ayuda alimentaria se incrementa en circunstancias de desastres naturales como la sequía e inundaciones que afectaron al país en los años 1982-1983. Sin embargo, a pesar de la recuperación que tiene el sector agropecuario después de esos desastres, la ayuda alimentaria continúa en ascenso, como si perdurara ese estado de desastre nacional con una serie de consecuencias para el país, como se analizará posteriormente.

2. LA ESTRUCTURA DE LA AYUDA ALIMENTARIA

En su estructura, las donaciones alimentarias comprenden una gran variedad de productos según la fuente de procedencia, la cual se ha ampliado en los últimos años.

Los Estados Unidos a través del título I de la PL-480, otorga solamente trigo pero en cantidades menores que los otros títulos.

En el marco del Título II de la PL-480, la ayuda es más diversificada y se incluyen productos como leche, harina de trigo, bulgur, aceite vegetal, coarse grains (alimentos de fibra o granulación) que comprende sorgo, maíz y avena arrollada, los blended foods (alimentos combinados) como harina de maíz con soya, trigo con soya y avena arrollada con soya, y después, arroz, harina de maíz, arvejas, queso y trigo.

Bajo el Título III solo se canaliza el trigo y excepcionalmente arroz en el año 1983.

El PMA otorga alimentos como leche, harina de trigo, aceite vegetal y de mantequilla, pescado enlatado, carne enlatada, té, coarse grains, sal, frejol, sopas liofilizadas, maíz, trigo, pollo, pastas, pasas, quinua, arroz, azúcar, harina de soya, harina de maíz y otros.

La CEE otorga alimentos como leche, harina de trigo, aceite vegetal y de mantequilla, frejol y lentejas. En cambio las otras fuentes (Cruz Roja, gobiernos de Canadá, Argentina, etc.) otorgan leche, trigo, harina de trigo, aceite vegetal, frejol, coarse grains, aceite de mantequilla, queso y otros.

En síntesis, en los últimos años a partir de 1980 y tal como muestra el Cuadro N° 1, no solo se ha diversificado la fuente de las donaciones pasando de una ayuda alimentaria bilateral a una multilateral con la incorporación de varios otros países donantes, (lo cual demuestra que sus políticas agrícolas han logrado excedentes por encima de sus requerimientos internos y que para proteger a sus agricultores, los excedentes los distribuyen a los países atrasados que no necesariamente tienen una agricultura débil o incapacidad de autoabastecerse en un gran porcentaje de sus requerimientos) sino que también se han diversificado los productos, llegando en su conjunto a ser más de 28 los productos que se distribuyeron en los diversos años, tal como muestra el cuadro N° 2.

Por otro lado, aquí hay que aclarar que son los gobiernos y agencias donantes quienes ofertan los tipos de productos y cantidades a donar a Bolivia según su propia situación, y que es el gobierno nacional quién (teóricamente) decide. En los hechos no es así, pues son los gobiernos externos quienes ofrecen los productos que ellos deseen o que les sean excedentarios (como por ejemplo los alimentos de la guerra del golfo que sobraron al ejército norteamericano y que fueron distribuidos en La Paz y Potosí. Estos productos no fueron distribuidos mediante los programas regulares de asistencia. Eran productos deshidratados y totalmente desconocidos para la población boliviana). En una sola ocasión (1989), el gobierno boliviano rechazó o limitó el ingreso de un producto, el aceite, con el argumento de que competía con el aceite de la producción nacional.

La diversidad de los productos donados como sobre todo el creciente volumen de estos en el país, nos demuestran que Bolivia cada vez adquiere mayor importancia en el contexto de la ayuda alimentaria mundial. Entre los años 1980 y 1987, la ayuda alimentaria mundial en cereales aumentó de 8.8 millones de TM a 12.4 millones TM; es decir, un crecimiento anual del 5.2%. En cambio la ayuda alimentaria a Bolivia (en cereales) aumentó de 150.000 TM a 219.000 TM en el mismo periodo, con un crecimiento anual de 17%.

La proporción correspondiente a Bolivia del total mundial de donaciones de cereales se incrementó del 0,93% (1980-1982) al 1.7% (1985-1987), aunque sólo en 1986 fué del 2.7%⁽⁶⁾.

⁶ Según datos de la FAO - 1988.

VOLUMEN DE ALIMENTOS DONADOS (DISTRIBUIDOS) POR FUENTES Y TIPO DE PRODUCTOS (1991 - 1992) (TM)

FUENTE	LECHE	HARINA TRIGO	BULGUR MAIZ	AVENA	ACETTE VEGETAL	ACETTE MANTENO	ARVEJA	QUESO	TRIGO	FREJOL	QUINUA	ARROZ	PESCADO ENLATADO	CARNE ENLATADA	CARNE POLLO	TE	SOPA LIOFILIZADA	PASTAS	PASAS	SOYA HARINA	HARINA MAIZ	SAL	AZUCAR	GRANOS DURES	FOODS BLENDED	LENTICULAS	OTRO	
PL-480		14.648,0	7.439		1.714,0				118.203,0	1.380,0	1.322,0										8.148,0	931,0						
PL-480		4.413,4			1.402,4	199,6	196		10.863,1	60,1	123,0										450,1	129,8	25,0					
PL-480		320,2	5.106,8		255,7	34,3			19.500,0	759,0																		
PL-480		16.688,0	4.352						153.850,0	491,0	2.079,0										11.915	1.170,0	1463,0					
PL-480		690,0	1.580,4	296					15.299,0	54,0	80	502,5										102,7						
PL-480		927,8	10.931,0						15.500,0	897,5																		
PL-480		270,0																										
PL-480		1.957,8	29.199,4	4.352	296				184.649,0	1.442,5	80	2.581,5									11.915	1.272,7	1463,0					
TOTAL 1991	670,5	24.168,2	7.439	196	3.372,1	233,9			148.566,1	2.199,1	128	1.445,0									8.598,1	1.060,8	25,0					
TOTAL 1992	1.957,8	29.199,4	4.352	296	996,1	149,9			184.649,0	1.442,5	80	2.581,5									11.915	1.272,7	1463,0					

1. Otras fuentes comprenden las donaciones de los gobiernos de Argentina, Canadá, Suecia, Cruz Roja Internacional y otras.

2. El trigo del título III de la PL-480 no es distribuido sino monetizado

3. En 1991 otros comprende chícolac (92,97 TM) y api (39,98 TM)

4. En 1992 otros comprende chícolac (256,2 TM)

Blended Foods comprende CSM (Harina de Maíz con Soya y Leche) WSB (Trigo con Soya) y SFRO (Avena arrollada fortificada con Soya)

FUENTES: Estadísticas del PMA, USAID, CEE.

Datos más actualizados a nivel internacional (que no siempre coinciden con los datos manejados nacionalmente) señalan que entre 1980 y 1992, la ayuda alimentaria mundial aumentó de 9.0 Millones a 14.2 Millones de TM (de los cuales el 80% son cereales). En ese mismo período de tiempo, la ayuda alimentaria a Bolivia aumentó de 218.844 TM a 244.817 TM.

Entre los cereales, el trigo es el producto más importante. Las donaciones a nivel mundial aumentaron de 6.3 a 10.0 millones de TM entre 1980-1987 (con una tasa de crecimiento del 7% anual) y a 11.3 Millones de TM en 1992 (SOLAGRAL 1993), en cambio la ayuda a Bolivia se incrementó de 150.000 TM a 219.000 TM entre 1980-1987, es decir, a un 18% anual, tasa de crecimiento tres veces superior al total mundial. Eso significa que la participación de Bolivia se incrementó del 1% (1980-1982) al 3% (1985-1987) respecto al total donado mundialmente. Referente a 1992, Bolivia recibió ese año 223.506 TM de trigo y derivados, es decir 4.506 TM más respecto a 1987. Esto porque Bolivia todavía es considerado como país prioritario por sus niveles de pobreza y malnutrición a nivel mundial.

Para completar esta parte del análisis, resulta positivo saber quienes son los países que más donan en el contexto internacional, y por ende en el contexto nacional. Si consideramos los principales productos donados: trigo, aceite y leche (ver gráfico N° 2) notamos que en el caso del trigo y el aceite, los estados Unidos donan la mayoría, seguidos por la Comunidad Económica Europea y el Canadá. En el caso de la leche, el principal donante es la CEE, seguidos por los Estados Unidos. Fuera de esas 3 fuentes principales de donación de alimentos, existen otros países -sobre todo europeos- que también contribuyen con donaciones como Alemania, Francia, los Países Bajos, Italia, el Reino Unido y Japón.

3. EL DESTINO DE LOS ALIMENTOS DONADOS

Todos los alimentos donados que ingresan al país se destinan básicamente a 4 grandes grupos de programas que son: 1) ayuda alimentaria no destinada a proyectos, 2) ayuda alimentaria para proyectos, 3) alimentos para reservas y 4) alimentos para proyectos de emergencia.

1) Ayuda alimentaria no destinada a proyectos

Hasta 1983 se destinaba a este proyecto un solo producto: el trigo. A partir del año 1983/84 se añaden arroz, leche en polvo y aceite de mantequilla. Es claro que el principal producto donado a este programa es el trigo, ya que en el año 1983/84 representó el 89% del total, en 1984/85 representó el 99.7% y en 1985/86 el 67%.

Del total de los alimentos donados a todos los programas, en 1980/81 se destinó a este programa el 53%. En 1983/84 fué cuando más atención tuvo ya que del total donado, se le destinó un 72.5% (esto quizás explicable por la emergencia causada por los desastres naturales de la sequía e inundaciones), en cambio en 1985/86 este programa fué el menos atendido ya que solo recibió el 2.6% del total.

2) Ayuda alimentaria para proyectos

La ayuda alimentaria para proyectos contempla a su vez, una serie de sub proyectos que son:

a) Proyectos agrícolas y de desarrollo rural.

Este proyecto es uno de los que más diversidad de alimentos donados recibe, como el trigo, harina de trigo, leche en polvo descremada, pescado y carnes enlatadas, arroz, aceite vegetal y de mantequilla, lentejas, productos coarse grains (alimentos de fibra), blended food (alimentos combinados) y otros.

De todos esos productos, el trigo y su derivado (harina de trigo) son los que se otorgan en mayor cantidad que los otros productos.

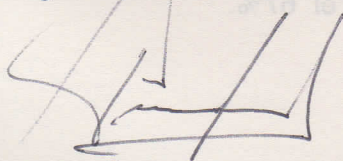
b) Proyectos de intervención nutricional

Estos proyectos, al igual que los anteriores, son los que más variedad de productos donados reciben. Nuevamente el trigo y la harina de trigo constituyen los productos principales.

c) Otros proyectos

Otro componente del programa alimentario para proyectos es aquel que se cataloga como "otros proyectos", que comprende todos aquellos no comprendidos en los otros sub proyectos. La asistencia alimentaria destinada a este rubro es muy irregular ya que solo se efectuó en el año 1980/81, en 1984/85 y 1985/86. Tanto las cantidades como las variedades de productos fueron muy pequeñas.

Las cantidades y la variedad de los productos distribuidos en estos sub proyectos varía de un año a otro y de una agencia a otra, ya que son programas generales que englobaron el conjunto de proyectos y programas los cuales están descritos en el Cuadro N° 2.



3. Alimentos para reservas

Este programa recién tiene vigencia en el año 1985/86 a través de la donación de productos como harina de trigo, leche en polvo, aceite vegetal y de mantequilla y productos como el sorgo, maíz y avena arrollada (rolled grains). Acá también el trigo (a través de la harina) es el producto más importante.

Este programa de reservas es implementado en muy raras ocasiones, sobre todo para cubrir emergencias naturales y sociales. Tiene un manejo de forma rápida y está a disponibilidad del gobierno u otras agencias nacionales.

4. Proyectos de emergencia

Los proyectos de emergencia tienen mayor significación solo en los años de los desastres naturales (sequía e inundaciones), que es cuando reciben más alimentos donados y más variedad.

Evidentemente, de 133 TM de alimentos que se destinaron a este proyecto en 1980/81, se pasó a 69.369 TM en 1983/84 aunque luego disminuyeron drásticamente, no representando más allá de unas 100 TM/promedio/año en los últimos años.

Los productos donados que se destinan a los proyectos de emergencia son cereales, granos, aceites, leche en polvo y los blended foods.

4. GESTION Y ADMINISTRACION DE LA AYUDA ALIMENTARIA

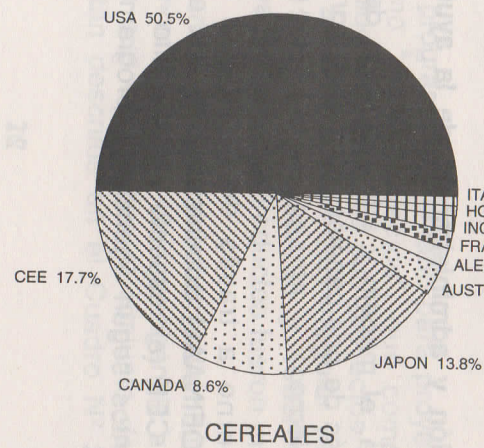
4.1. Gestión y administración de la ayuda alimentaria

En Bolivia, el manejo y administración de la ayuda alimentaria se realiza a través de dos canales diferentes: por las instituciones privadas y por el gobierno.

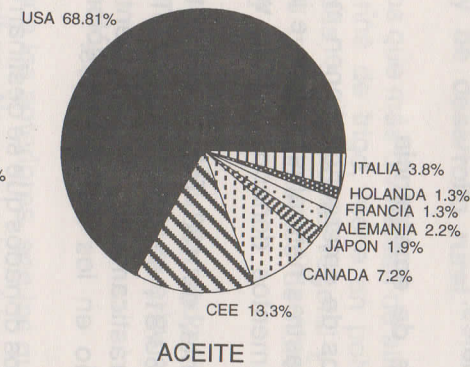
El gobierno a través de la Oficina Nacional de Asistencia Alimentaria (OFINAAL) administra la ayuda alimentaria procedente del PMA y de la CEE (al respecto ver el gráfico N° 3 sobre la distribución de los alimentos según agencias y programas).

Gráfico Nº 2.

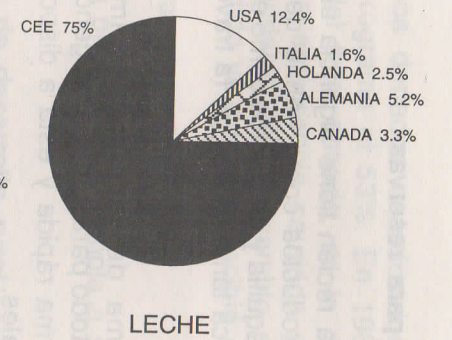
LA AYUDA ALIMENTARIA EN CEREALES, ACEITE Y LECHE, SEGUN PAISES DONANTES (Promedio 1989 - 1992)



Total= 12.368.000 TM

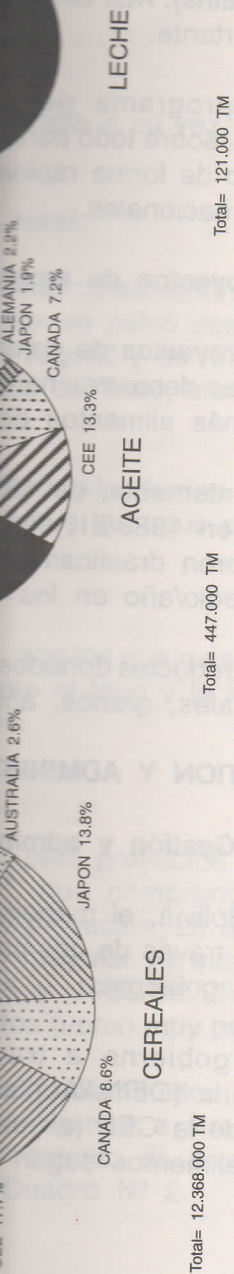


Total= 447.000 TM



Total= 121.000 TM

FUENTE: SOLAGRAL 1993.



FUENTE: SOLAGRAL 1993.

En cambio la que procede del gobierno norteamericano es canalizado por la Agencia Internacional para el Desarrollo (USAID) que también opera con organismos como Fundación contra el Hambre (FHI), CARITAS-Bolivia, ADRA-OFASA, y a partir del año 1993 con Proyecto Concert International ⁷.

La organización que se estructura para la ayuda europea y del PMA, es a partir de OFINAAL, quién actúa como contraparte sólo administrativa del PMA, en el manejo físico de los alimentos. Respecto a la contraparte técnica, ésta está constituida por aproximadamente 20 instituciones diferentes (Corporaciones de Desarrollo, Defensa Civil, Ministerios de educación y Salud, Alcaldías Departamentales, Federaciones de Clubes de madres, etc).

En las donaciones de la CEE, OFINAAL actúan como contraparte total y es responsable de la administración y el establecimiento de normas técnicas para el manejo de los alimentos.

Por lo general, en estos casos se suscriben convenios especiales con las instituciones que utilizarán los alimentos según principios programáticos preestablecidos (UNICEF 1986: 72).

Para el caso de las donaciones norteamericanas, las instituciones privadas señaladas anteriormente implementan los programas acordados previamente.

Según algunos estudios (UNICEF 1986), la nueva operación del título I de la PL-480 ha facilitado la actividad de esas instituciones, otorgándoles una cobertura de tipo técnico y administrativo. Asimismo existirían aportes financieros excepcionales canalizados por USAID, y orientados a apoyar la ejecución de proyectos, el fortalecimiento de la infraestructura de almacenamiento y transporte de esas instituciones. Lamentablemente, no existe ni una institución gubernamental que controle, supervise y monitoree esas actividades y proyectos,

⁷ En el pasado hubieron varias otras instituciones que distribuían los alimentos donados procedentes de Estados Unidos, tales como CARE, Plan de Padrinos, Save The Children, Desarrollo de Comunidades y otras Más. Ya no distribuyen alimentos porque algunas de ellas trabajan en otros campos como salud, y vivienda o porque USAID les suspendió el apoyo por una inadecuada gestión y administración (tal el caso de Desarrollo de Comunidades).

con la cual se podría realizar una planificación más adecuada con las instituciones nacionales, para el desarrollo nacional.

En lo que respecta a la Oficina Nacional de Asistencia Alimentaria (OFINAAL que tampoco coordina sus trabajos con las otras agencias) ésta surge a consecuencia de la masiva ayuda alimentaria que llegó al país debido a los desastres naturales de 1982/1983.

La inexistencia de un mecanismo operativo de coordinación y control en el uso y administración de la ayuda donada, permitió la creación de OFINAAL en julio de 1983 y puesta en marcha operacionalmente a fines de septiembre del mismo año.

Algunas de las funciones operativas de OFINAAL son las siguientes: recepción de los alimentos, programación de la distribución de alimentos a nivel de provincias y comunidades, selección de solicitudes y proyectos de los beneficiarios y establecimiento de relaciones con instituciones y/o agencias ejecutoras de proyectos.

El creciente volumen de las donaciones ha generado el surgimiento de muchas instituciones donantes, una burocracia laboral privada y gubernamental muy grande, a nivel nacional y regional, que canalizan y distribuyen alimentos. Asimismo, las instancias nacionales que implementan varios de los programas de distribución de las donaciones de las agencias (Ministerio de Educación, ex Junta Nacional, Ministerio de Salud, etc.) no tienen experiencia y según muchas denuncias, a través de los medios de comunicación e inclusive estudios (al respecto ver Prudencio, Velasco 1987; Montaña, Muñoz, CIDEM; ILDIS 1988), se siguen distribuyendo alimentos sin coordinación general ni planificación, a veces con un diseño incongruente respecto a las necesidades de las poblaciones beneficiarias y con objetivos no pertinentes a la problemática que los motiva, desconociéndose muchas veces su impacto o beneficio alcanzado, generando también una competencia interinstitucional muy grande, superposición de áreas de trabajo, duplicidad de beneficiarios, etc.

Al interior de los programas generales de distribución de alimentos, cada institución u organismo donante implementa sus propios

programas, subprogramas, proyectos y componentes (ver gráfico N° 3). Sin embargo, en lo que respecta a las agencias de USAID, éstas en los últimos años lograron una mayor coherencia interna respecto a la distribución geográfica de las áreas de cobertura que atiende cada una de ellas. Así tenemos que Food For Hungry International (FHI) por ejemplo, implementa programas de desarrollo rural integrado en las regiones de La Paz, Oruro y Potosí; en cambio ADRA/OFASA, que tiene oficinas regionales en La Paz, Cochabamba, Potosí, Trinidad, Cobija y Riberalta implementa bajo 5 programas diversos, 28 tipos diferentes de proyectos (crianza de animales, mejoramiento vial, construcción y mantenimiento de caminos, etc). CARITAS/CRS distribuye alimentos bajo cinco programas: Generación de Ingresos Rurales, Materno Infantil, Asistencia Humanitaria, Emergencias y Generación de Ingresos Urbanos.

El PMA también tiene una serie de proyectos como fomento lechero, infraestructura, etc. los cuales a su vez tienen sus correspondientes componentes como Alimentos por Trabajo, Desarrollo Escolar, Centros Infantiles de Leche, etc.

A pesar de esta multiplicidad de proyectos, muchos de ellos parecidos, no existe una coordinación ni planificación entre una agencia y otra.

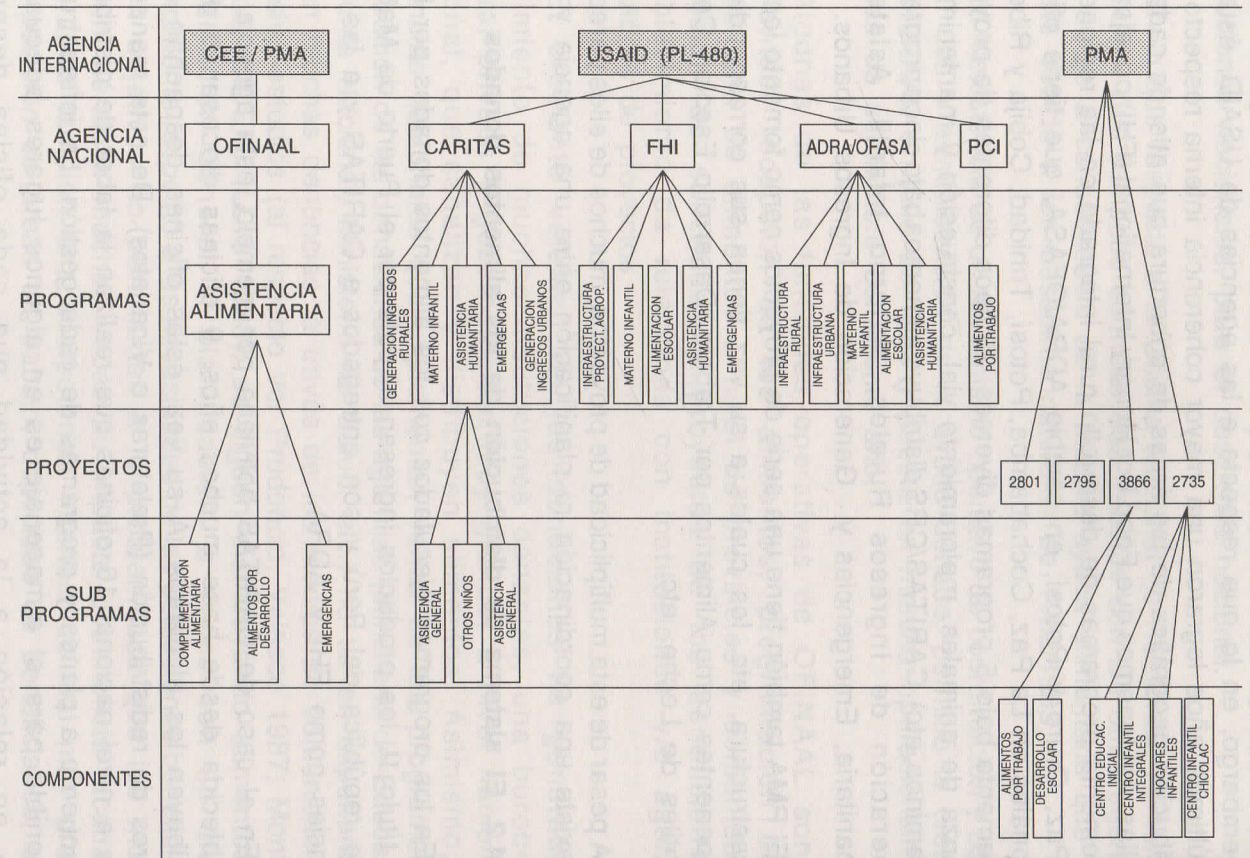
4.2. El sistema de distribución de los alimentos donados

En los programas ejecutados con los alimentos donados por la PL 480 título II, los productos ingresan al país por el Puerto de Matarani de la república del Perú y son entregados a CARITAS y a las otras agencias como FHI y ADRA.

En el caso de CARITAS boliviana por ejemplo, esta agencia tiene establecida desde hace muchos años, 9 oficinas diocesanas donde distribuyen los alimentos. A su vez, éstas oficinas despachan a los centros de redistribución (Prelaturas o Vicariatos). De esta manera se tiene a nivel nacional 16 oficinas que realizan la labor de distribución de acuerdo a planes y programas de cada gestión. La infraestructura disponible para el almacenaje es en algunos lugares adecuada y está en relación a la actividad que cada oficina desarrolla (UNICEF 1986).

Gráfico Nº3

DISTRIBUCION DIRECTA DE ALIMENTOS SEGUN PROGRAMAS Y PROYECTOS (1993)



FUENTE: Proyecto Donaciones de Alimentos 1993.

SUB PROGRAMAS	COMPONENTES
COMPLEMENTOS ALIMENTARIOS	ALIMENTOS POR TRABAJO
ALIMENTOS POR DESARROLLO	DESARROLLO ESCOLAR
EMERGENCIA	CENTRO EDUCACIONAL INICIAL
ASISTENCIA GENERAL	CENTRO INFANTIL INTEGRAL
OTROS NIÑOS	HOGARES INFANTILES
ASISTENCIA GENERAL	CENTRO INFANTIL INTEGRAL
	ALIMENTOS POR TRABAJO

FUENTE: Proyecto Donaciones de Alimentos 1993.

Sin embargo, la falta de medios de transporte y adecuadas vías de acceso hacia las regiones alejadas, continúan dificultando la distribución de los alimentos, con el consecuente perjuicio para los beneficiarios, sobre todo en los casos de emergencias.

En el título III, hasta 1989 la importación de cereales y trigo principalmente era efectuada con el gobierno de Bolivia (receptor directo del trigo) desde la licitación en los Estados Unidos y transporte hasta los puertos de Chile. Posteriormente, la Asociación de Industriales Molineros, por cuenta del gobierno de Bolivia, se encargaba del transporte desde puerto hasta las industrias molineras. A su vez, las industrias molineras se encargaban de la comercialización de la harina de trigo. Este sistema de funcionamiento que perduró durante muchos años (y que pretendía favorecer a los sectores empobrecidos urbanos ofreciéndoles el principal producto de consumo, el pan, a precios reducidos) fue muy perjudicial para el país ya que el precio de la harina de trigo importado que el país vendía a la Asociación de Industriales Molineros era más bajo que el de compra, habiéndose generado una fuerte subvención que en algunos años (1980-1981) alcanzó a la cifra cercana a los 88 Millones de dólares (para un análisis más detallado al respecto ver Dandler, Prudencio, et al. 1988:139).

Estas subvenciones no siempre favorecieron al consumidor urbano de bajos recursos como usualmente se cree. Como el Estado no cuenta con mecanismos efectivos de control de la producción molinera, tanto las molineras como las fábricas de pastas y panificadoras producen derivados destinados a consumidores de ingresos elevados, y además en coyunturas inflacionarias, la distribución de la harina a precios subvencionados contribuye a especulaciones.

Esa modalidad de importación tiene algunas modificaciones a partir del año 1990. La venta de la Harina de trigo se la efectúa mediante una licitación pública a la que concurren los molineros, entregándoles los cereales en puerto norteamericano (precio CIF).

En este aspecto hay que resaltar que ese trigo adquirido por las compañías Molineras bolivianas no paga los aranceles correspondientes porque -según los funcionarios bolivianos que trabajan en el título III- el gobierno boliviano es el dueño del trigo desde los puertos norteamericanos, deduciéndose lógicamente que el trigo

internado por las compañías Molineras bolivianas está exento de impuestos. Si antes se beneficiaba a los Industriales Molineros con una subvención en los precios de compra hoy se les subvenciona en los impuestos de importación que no pagan.

En lo que respecta a los alimentos provenientes del PMA, el sistema de distribución es el siguiente: los productos donados llegan a los puertos de Antofagasta y Arica de la república de Chile. desde esos puertos, los productos son trasladados hasta El Alto de la ciudad de La Paz y Potosí, donde se ubica la Aduana Boliviana y el punto final de entrega de los alimentos por la agencia donante. A partir de ese momento, OFINAAL, como contraparte nacional se responsabiliza de la recepción, almacenamiento y distribución de los alimentos a las instituciones ejecutoras de los proyectos determinados previamente en OFINAAL, según las solicitudes de los Ministerios de Salud, Conferencia Episcopal, ex Junta de Acción Social de la Presidencia, etc.

Desde los almacenes centrales hasta los almacenes regionales, la entrega de los alimentos está bajo la responsabilidad de OFINAAL, mientras que hasta los almacenes de los proyectos o programas específicos, la responsabilidad es de los organismos ejecutores. En muchos casos, la entrega de los alimentos donados desde los almacenes regionales y/o locales a los beneficiarios, está a cargo de los propios beneficiarios.

En lo que se refiere a las raciones alimentarias distribuidas a los beneficiarios de los distintos programas, en un principio, los productos componentes de la ración eran pesados lo cual suscitó muchos problemas no solo de envases sino también de pérdidas, reclamos, etc. Hoy se mejoró el sistema y se distribuyen productos empaquetados o envasados (bidón de 5 Lt. de aceite, 1 bolsa de 5 kg de arroz, etc.), lo cual favorece el sistema de distribución.

En todos los casos se utilizan para la distribución de los alimentos, el sistema de raciones individuales y de tipo familiar. En el primer caso se aplica con preferencia el grupo de alimentación complementaria; mientras que en el segundo caso, la modalidad es de alimentos por trabajo y atención de situaciones de emergencia.

La distribución de los alimentos es realizada en forma directa y el beneficiario que recibe las raciones debe entregar a cambio una cierta cantidad de dinero destinado teóricamente a cubrir los costos de transporte, los envases y para la constitución de sedes sociales en el caso de los centros o clubes de madres, y/o la formulación de proyectos productivos.

Sobre este aspecto ha existido mucha discusión y acusaciones en el sentido de que los beneficiarios, al entregar esa suma de dinero, ya no estaban recibiendo gratis las raciones sino que las estaban comprando. De igual manera, esos fondos y la administración de ellos por parte de los dirigentes de los beneficiarios, generaron muchos actos de corrupción y malversación, involucrando también a funcionarios de OFINAAL como divulgó la prensa nacional (al respecto ver el Periódico PRESENCIA del 4/6/89).

Las raciones que se distribuyen son un conjunto de alimentos en ración seca, salvo el caso de programas de atención nutricional específica en que se distribuyen alimentos preparados para grupos etéreos con evidentes muestras de vulnerabilidad biológica y social.

Las raciones de alimentos varían en su composición dependiendo de la agencia distribuidora, sin embargo, como se analizó anteriormente, hay varios productos donados de origen externo que no son muy conocidos a nivel nacional, lo que ocasiona una modificación en los hábitos alimentarios de la población.

Lamentablemente no hay estudios actualizados que detallen lo anterior, pero tampoco modificaciones en los productos de las agencias donantes que demuestren que la situación ha cambiado respecto al estudio del año 1987 (Prudencio, Velasco 1987), que demostró que en las donaciones se introducían productos nuevos, de producción extranjera (como el bulgur, el CSM o harina de maíz con soya y leche; o más recientemente las carnes y huevos deshidratados de la Guerra del Golfo distribuidos por donación norteamericana), y por ende de elevado costo y de difícil acceso para la población; o también productos que en cierta manera lograban una cierta sustitución en el consumo de productos similares producidos nacionalmente (tal el caso del aceite extranjero hasta 1989 en que fue prohibida su distribución, o del pescado enlatado y carne enlatada que sustituyen el consumo de la carne vacuna).

A pesar de estos hechos, también hay que reconocer que hay productos donados que -por las características de alimentación de algunas regiones- son más fácilmente incorporados a la dieta que otros productos (como la harina de maíz con soya, la harina de trigo); o finalmente aquellos productos donados cuyo origen es la producción nacional, lo cual es acorde con los hábitos alimentarios nacionales.

5. LOS PROGRAMAS DE DISTRIBUCION DE LA AYUDA ALIMENTARIA

La ayuda alimentaria proviene de las instituciones internacionales como también de los diversos gobiernos, se canaliza en los siguientes programas, según las agencias distribuidoras:

5.1. En la Oficina Nacional de Asistencia Alimentaria (OFINAAL)

OFINAAL tiene un solo programa llamado Asistencia Alimentaria el cual a su vez tiene 3 subprogramas:

- a) Complementación alimentaria, destinado a contribuir a la defensa y desarrollo de los recursos humanos, especialmente de los grupos sociales más vulnerables y de menores ingresos. Los sujetos beneficiarios son la madre (en gravidez y lactancia), los niños (escolares, callejeros, pre escolares, en hospitales, etc) los menores, los adultos (de hospitales, centros de reeducación, rehabilitación de minusválidos), los ancianos, viudas y personas indigentes.

Este Subprograma implementa proyectos como guarderías, Centros Infantiles, Hogares, Penitenciarias, Centros de Educación, Comedores Infantiles, etc. a través de instituciones nacionales como las Corporaciones de Desarrollo, Universidades, Alcaldías, Prefecturas, Ministerio del Interior, Junta de Solidaridad y la Conferencia Boliviana de Religiosos.

- b) Otro Subprograma es Alimentos para el Desarrollo destinado a la reactivación del sector productivo agropecuario y mejoramiento de su infraestructura básica; y al incentivo de unidades económicas de producción.

Según informes de OFINAAL este subprograma beneficia a poblaciones de escasos recursos económicos que participan

que reconocer que hay
fijas de alimentación de
rados a la dieta que otros
a, la harina de trigo); o
origen es la producción
alimentarios nacionales.

LA AYUDA ALIMENTARIA

de las instituciones
gobiernos, se canaliza en
s distribuidoras:

Alimentaria (OFINAAL)

Asistencia Alimentaria el

o a contribuir a la defensa
especialmente de los grupos
es ingresos. Los sujetos
ez y lactancia), los niños
ospitales, etc) los menores,
eeducación, rehabilitación
s y personas indigentes.

como guarderías, Centros
de Educación, Comedores
es nacionales como las
es, Alcaldías, Prefecturas,
y la Conferencia Boliviana

el Desarrollo destinado a
pecuario y mejoramiento
de unidades económicas

subprograma beneficia
onómicos que participan

en actividades productivas y de desarrollo a través de proyectos como construcción de caminos vecinales, riego y microriego, recuperación de suelos, forestación, producción agrícola y piscícola, etc. Las instituciones nacionales que se encargan de la distribución de estos alimentos son las mismas del Programa anterior (Corporaciones, Prefecturas, Comunidades, etc).

Según funcionarios de la CEE y a sugerencia de la Comisión Técnica de la CEE, este programa no va a continuar en el futuro porque no ha cumplido con sus objetivos y metas propuestas y porque es muy difícil de hacer un monitoreo o seguimiento a sus actividades. Será sustituido por el Programa de Monetización que financiará proyectos productivos.

- c) El subprograma Emergencias está destinado a garantizar una disponibilidad mínima de alimentos para mantener un nivel alimentario que impida el deterioro nutricional de la población afectada en emergencias, y también apoyo a acciones de prevención y rehabilitación de desastres naturales. Los beneficiarios son todos los damnificados de los desastres. Este subproyecto se ejecuta a través de Defensa Civil y también de las Alcaldías Municipales, en las diversas regiones donde se produzcan o se generen los desastres, como el caso de las inundaciones del departamento del Beni en 1991, las cuales fueron atendidas por el Subprograma de Emergencias de OFINAAL.

Todos estos subprogramas son apoyados con los alimentos que provienen de la CEE y del PMA, tales como la leche en polvo, lenteja, aceite vegetal, frejoles, aceite de manteca y principalmente la harina de trigo, en cantidades que permanecen estables entre 1985 y 1990 (un poco más de 10.000 TM) para luego descender a 7.215 TM en 1991 y nuevamente tener un incremento en 1992, a 12.460 TM (de las cuales 5.773,3 TM fueron para Alimentos para el Desarrollo, 1.217 TM para Alimentación Complementaria y 229 TM para Emergencias tal como señala el Cuadro N° 3).

Por lo general, las cantidades de donaciones a Bolivia procedentes de la CEE tienen un promedio anual de alrededor las

10.000 TM; y las variaciones entre 1991 y 1992 resultan del retraso de una partida de alimentos en 1991, compensada en 1992.

5.2. En el título II de la PL-480

Como se afirmó anteriormente, la PL-480 distribuye los alimentos donados a través de instituciones como CARITAS, FHI, ADRA-OFASA y más recientemente, PCI.

CARITAS

CARITAS-Bolivia tiene una serie de programas y subprogramas. Los programas Generación de Ingresos Rurales y Urbanos son implementados con Fondos que les otorga el Programa de Monetización de la PL-480, y está destinado a apoyar a la economía de las familias ubicadas en el sector urbano y rural, mediante proyectos productivos (crianza de animales menores, panaderías, crianza de chanchos, etc), proyectos que tendrían el objetivo básico de ser autogestionarios logrando beneficios económicos para sus componentes, para así poder prescindir de la ayuda alimentaria. Como estos proyectos son de reciente iniciación, no se tiene mayor información sobre sus avances, logros, dificultades, etc.

El programa Materno Infantil tiene por objetivo básico el mejorar el estado nutricional de la madre y el niño (y se implementa en los centros y clubes de madres a quienes se distribuía raciones alimentarias a cambio de que se reúnan una vez por semana para recibir cursos de capacitación, alfabetización, tejidos, bordados, etc. con una serie de modalidades de funcionamiento y estructuración, aspectos que se analizan en el acápite de las organizaciones femeninas); en cambio el Programa Asistencia Humanitaria se subdivide en 3 Subprogramas: Alimentación Escolar (que busca de manera general el mejorar el estado nutricional de la población escolar), niños en instituciones (con el objetivo de mejorar los niveles de nutrición de los niños albergados en instituciones) y Asistencia General (a personas ancianas y todos aquellos desprovistos de recursos materiales).

Un aspecto importante que hay que resaltar en el Programa Materno Infantil, no solo de CARITAS sino de todas las agencias que

Tabla 3.2

TOTAL

NO	ALIMENTO
1991	Alimento Alimento Alimento Alimento Alimento Alimento
TOTAL	
1992	Alimento Alimento Alimento Alimento Alimento Alimento
TOTAL	

FUENTE: OFICIAL

Cuadro N°3

TOTAL ALIMENTOS ASIGNADOS POR PROGRAMA
(En TM)

AÑO	ALIMENTO	PROGRAMA / PROYECTO DE OFINAAL			TOTAL
		COMPL. ALIM.	ALIM. PARA DESA	EMERGENCIAS	
1991	Lenteja	84.78	536.63	87.50	708.91
	Leche en polvo	24.20	320.82	3.00	348.02
	Aceite vegetal	44.79	190.59	20.00	255.38
	Frejol	54.89	710.53	2.50	767.92
	Aceite manteq.	10.20	20.19	3.00	33.39
	Harina trigo	998.71	3.994.60	113.00	5.106.31
TOTAL		1.217.57	5.773.36	229.00	7.219.93
1992	Lenteja	321.34	806.05	252.34	1.379.73
	Leche en polvo	484.67	313.33	49.00	847.00
	Aceite vegetal	321.47	440.94	176.87	939.28
	Frejol	172.21	156.06	144.50	472.77
	Aceite manteq.	----	3.24	1.18	4.42
	Harina trigo	1.726.95	6.435.89	653.57	8.815.41
TOTAL		3.026.64	8.155.51	1.277.46	12.459.61

FUENTE: OFINAAL - CEE

reciben alimentos del Título II (PL-480), es que este ha sido suprimido a partir del año 1993, principalmente porque -según los funcionarios del Título II- el Ministerio de Salud ya no podía ejecutar los programas. En un 60% solo distribuían los alimentos donados sin ninguna acción como contraparte.

Otro proyecto importante de CARITAS es el de Emergencias que tiene los mismos objetivos que el de OFINAAL y de las demás agencias que distribuyen alimentos.

CARITAS, a través de sus Programas y Subprogramas distribuye los mismos productos que las otras agencias que trabajan con la PL-480, Título II, tales como Harina de maiz/soya, Harina de trigo, Bulgur con soya, Aceite, Lenteja, y CSM en cantidades que son muy variables según los años ya que de 22.800 TM que distribuían en 1983, éstas disminuyeron a 18.000 TM en 1985 para luego incrementarse a 24.800 TM en 1989, disminuyendo drásticamente en 1991 (solo 14.739 TM) aumentando en 1992 (18.800 TM) y disminuyendo nuevamente en 1993 a 14.700 TM.⁸

Del total de alimentos distribuidos por CARITAS, el programa Salud Materno Infantil es el que más distribuye ya que en 1991 alcanzó a la cifra de 8.770 TM y en 1992 a 8.469 TM, aunque en términos porcentuales es lo contrario. En 1983, este programa distribuía el 64% del total de los alimentos, en 1987 distribuía el 68%, en 1990 el 64% y en 1992 solo el 45% del total.

Food For Hungry International (FHI)

FHI tiene prácticamente los mismos programas de distribución de alimentos que CARITAS (Materno Infantil, Alimentación Escolar, Asistencia Humanitaria y Emergencias), incluyendo el Programa de Infraestructura de Proyectos Agropecuarios que está destinado a apoyar los proyectos mediante la construcción de una infraestructura básica como ser las

⁸ Según los funcionarios de CARITAS, la variabilidad de las cantidades anuales de los alimentos donados obedece sobretodo a la disponibilidad de los alimentos ofertados que tiene el título II de la PL-480.

Comas de agua, construcción de med...

FHI distribuye los alimentos en cantidades menores a las que de 8.300 TM en 1987, a 8.140 TM en 1991 y a 2.755 TM en 1992.

En la distribución de alimentos el Programa que más distribuye es el Programa de Salud Materno Infantil, y en 1992 distribuyó 8.469 TM.

ADRA - OFASA

Al igual que CARITAS, el Programa de distribución de alimentos de Asistencia Humanitaria y Emergencias tiene 2 programas de infraestructura Urbana: el Programa de Infraestructura Urbana Desocupada y el Programa de Ingresos de los Beneficiarios Municipales.

Mediante sus programas de infraestructura urbana, la tendencia ascendente en la distribución de alimentos pues en 1985 distribuyó 16.700 TM y a más de 16.700 TM en 1991 como una de las más importantes.

El Programa de Asistencia Humanitaria y Emergencias (AHE) ya que en 1991 distribuyó la suma de 10.101 TM.

⁹ En realidad, a partir de 1993 otorgando otra orientación a los programas de Desarrollo de la Infraestructura Urbana, movilizando -y no creando empleos urbanos, el cual se implementa en el país y suprimiendo el Materno Infantil.

¹⁰ Que es el Programa de Asistencia Humanitaria y Emergencias (AHE) de ADRA.

s que este ha sido suprimido
-según los funcionarios del
podía ejecutar los programas.
donados sin ninguna acción

es el de Emergencias que
AAL y de las demás agencias

s y Subprogramas distribuye
cias que trabajan con la PL-
soya, Harina de trigo, Bulgur
ades que son muy variables
e distribuían en 1983, éstas
uego incrementarse a 24.800
en 1991 (solo 14.739 TM)
uyendo nuevamente en 1993

CARITAS, el programa Salud
ya que en 1991 alcanzó a
9 TM, aunque en términos
e programa distribuía el 64%
úa el 68%, en 1990 el 64%

programas de distribución de
mentación Escolar, Asistencia
Programa de Infraestructura
nado a apoyar los proyectos
ructura básica como ser las

variabilidad de las cantidades
sobre todo a la disponibilidad
título II de la PL-480.

temas de agua, canalizaciones (y en algún caso inclusive con la
construcción de medianas represas), caminos, etc.

FHI distribuye los mismos productos que las otras agencias, aunque
en cantidades menores, con una tendencia a la permanente disminución
ya que de 8.300 TM distribuidas en 1985, éstas se redujeron a 4.700
TM en 1987; a 8.142 TM para las gestiones 1988 y 1989; a 3.117 TM
en 1991 y a 2.755 TM en 1992.

En la distribución interna de los alimentos que realiza ésta agencia,
el Programa que más canalizó alimentos en 1991 fue APT (36% del
total), y en 1992 fue Alimentación Escolar (el 53% del total).

ADRA - OFASA

Al igual que CARITAS y FHI; ADRA-OFASA tiene los mismos programas
de distribución de alimentos -Materno Infantil, Alimentación Escolar y
asistencia Humanitaria- con los mismos objetivos. Sin embargo, esta
institución tiene 2 programas más que son infraestructura Rural e
Infraestructura Urbana⁹, los cuales buscan ocupar la mano de obra
desocupada y crear mejores condiciones de vida, de hábitat y de Generación
de Ingresos de los beneficiarios. Se ejecuta a través de las Alcaldías
Municipales.

Mediante sus programas, ADRA es una agencia que tiene una
tendencia ascendente en la recepción y distribución de las donaciones
pues en 1985 distribuyó 6.828 TM, aumentando a 10.459 TM en 1987,
y a más de 16.700 TM en los años 1991 y 1992, lo que la constituye
como una de las más grandes agencias distribuidoras de la PL-480.

El Programa de ADRA que más alimentos distribuye es el de
APT¹⁰ ya que en 1991 distribuyó 9.662 TM (57,5% del total) y en 1992
la suma de 10.101 TM (60% del total).

⁹ En realidad, a partir del año 1991 el título II implementa una nueva estrategia
otorgando otra orientación a los alimentos donados a través de la creación del Programa
Desarrollo de la Infraestructura (que pretende paliar los efectos sociales del Ajuste Estructural
movilizando -y no creando empleos- a la población relocalizada y a los nuevos migrantes
urbanos, el cual se implementa actualmente con 20 Alcaldías Municipales en todo el
país) y suprimiendo el Materno Infantil (en 1993 ya se termina definitivamente este programa).

¹⁰ Que es el Programa que figura en la PL-480, título II, para distribuir los alimentos
a ADRA.

Proyct Concert International (PCI)

Finalmente tenemos a PCI, una institución totalmente nueva y desconocida en Bolivia, que recién empieza a operar en el año 1993 con el Programa Alimentos por Trabajo (APT)¹¹.

Este programa -al igual que los demás que se ejecutan en las otras agencias, aunque bajo otros nombres- tiene por objetivo el de estimular la acción comunitaria y llevar a cabo diversas obras de infraestructura local, tanto en el sector urbano como rural.

Para el año 1993, este programa va a distribuir 1.983 TM de productos como Harina de maiz, de trigo y Bulgur con soya.

Una visión general del volumen de alimentos distribuidos por las cuatro agencias según los diversos programas se aprecia en el Cuadro 4.

Para finalizar este acápite referente a los programas de distribución de los alimentos donados por parte de las agencias que trabajan con la PL-480, título II, es necesario resaltar que quién designa las cantidades y variedades de los productos a distribuir según los programas, e inclusive quien sugirió los cambios, de limitación de nuevas áreas geográficas de acción, nuevos programas como generación de ingresos rurales -urbanos, e infraestructura es el propio Título II, sin mucho margen de negociación por parte de las agencias nacionales, como algunos ejecutivos de ellas mismas declararon.

5.3. El programa Mundial de Alimentos

El PMA, además de entregar alimentos a OFINAAL, tiene 4 proyectos¹² de distribución directa de alimentos y un Proyecto de Monetización que se lo analizará posteriormente.

¹¹ Aunque para el año 1993 ya tiene programado ampliar sus Programas a Alimentación para Otros Niños; Alimentación Escolar y Asistencia Humanitaria, lo que supondrá un mayor volumen de alimentos a distribuir.

¹² No tiene Programas como las otras agencia, pero sí proyectos.

a) Asistencia a Escuelas Primarias Rurales en Cotagaita-San Juan del Oro, (BOL/2795)

El BOL/2795 forma parte de un proyecto de desarrollo más grande ejecutado por el FIDA/FAO, y tiene por objetivo la asistencia a las escuelas de la zona, disminuir la deserción escolar, completar la nutrición y brindar capacitación en preparación y manejo de alimentos.

Atiende a 321 escuelas rurales y 12 escuelas urbanas del departamento de Potosí solamente, mediante raciones alimentarias de 261 grs/día, distribuyendo harina de trigo, arroz, chocolac, carne enlatada, aceite comestible, sal yodada y azúcar, en cantidades que en 1991 sumaron 899.05 TM. (Informes de proyectos del BOL/2795. La Paz)

b) Desarrollo Rural en áreas deprimidas (BOL/3866)

El BOL/3866 tiene los objetivos de asegurar a las comunidades el acceso a los mercados agrícolas y al agua, aumentar la disponibilidad de tierras de regadío, mejorar las viviendas, protección contra la erosión, incrementar la producción y productividad de los cultivos, promover una mayor participación popular y aumentar la asistencia escolar (desarrollo escolar).

Esos objetivos se lograrán mediante Alimentos por Trabajo en la construcción de caminos, construcción de gaviones, de cisternas familiares, pequeños sistemas de riego, construcción de pequeñas presas, plantación de árboles frutales y rehabilitación de tierras, mejora de viviendas, etc.

Las raciones a entregar en APT son para 5 miembros por familia y consisten en Harina de trigo (1.400 grs.), Aceite (75 grs), Carne en conserva (150 grs), Leguminosas (126grs), Arroz (375 grs) y Sal yodada (50 grs); siendo más reducidas las raciones en el Programa del desarrollo escolar.

En el año 1991, este proyecto distribuyó un total de 9.003 TM de alimentos. (Informes BOL/3866 La Paz).

**DISTRIBUCION DE ALIMENTOS DONADOS
SEGUN PROGRAMAS**

**PL-480 TITULO II
(1991-1992)**

PROGRAMA	SALUD MATERNO INFANTIL		ALIMENTOS OTROS NIÑOS		ALIMENTACION ESCOLAR		ALIMENTOS POR TRABAJO		ASISTENCIA HUMANITARIA		ASISTENCIA A DESASTRES		MONETIZACION					
	BENEFIC	TM	BENEFIC	TM	BENEFIC	TM	BENEFIC	TM	BENEFIC	TM	BENEFIC	TM	BENEFIC	TM				
TOTAL	175.497	12.177	4.381	7.778	495	196	102.961	2.362	926	147.377	14.224	5.619	14.548	983	380	19.780	416	178
	146.334	9.494	3.218	9.516	606	229	106.121	3.664	1.423	134.206	16.752	6.616	26.766	1.553	646	5.202	402	152
Harina Maiz/soya	1.936	780	1.467	780	115	46	102.961	472	190	147.377	2.657	1.071	14.548	176	71	19.780	42	17
Harina de trigo	5.075	1.467	4.051	1.188	193.	55	1.373	394	472	190	7.327	2.101	14.548	379	109	19.780	119	34
Bulgur con soya	4.051	1.188	1.188	1.188	122	35	139	40	472	190	1.738	504	14.548	290	85	152	45	34
Acilte Vegetal	586	568	568	49	48	111	108	510	419	230	1.570	1.216	14.548	77	75	75	7	7
Lenteja	386	199	386	16	12	232	179	419	230	179	1.570	1.216	14.548	44	33	74	95	74
Porotos	141	78	141	16	12	179	179	419	230	179	1.570	1.216	14.548	8	4	74	95	74
Leche	-	-	-	-	-	-	-	419	230	179	1.570	1.216	14.548	1	1	74	95	74
Avena	2	1	2	1	27	7	27	1	2	7	1	1	14.548	1	1	74	95	74
Leche	-	-	-	-	-	-	-	419	230	179	1.570	1.216	14.548	8	4	74	95	74
Avena	-	-	-	-	27	7	27	1	2	7	1	1	14.548	1	1	74	95	74
Harina Maiz/soya	2.124	789	3.460	1.099	231	73	106.121	1.243	463	134.206	4.880	1.812	26.766	457	170	5.202	115	43
Harina de trigo	3.460	1.099	1.099	231	73	106.121	1.243	463	134.206	4.880	1.812	26.766	26.766	457	170	5.202	115	43
Bulgur con soya	3.574	1.082	3.574	92	28	388	118	917	278	134.206	7.995	2.539	26.766	198	60	5.202	93	29
Acilte Vegetal	89	86	89	5	5	87	84	310	301	134.206	917	301	26.766	47	46	5.202	5	5
Lenteja	135	104	135	44	34	249	192	1.185	917	134.206	1.185	917	26.766	162	126	5.202	25	20
GSM	90	46	90	20	10	95	48	409	409	134.206	805	409	26.766	47	24	5.202	3	3
Porotos	22	12	22	-	-	29	17	355	355	134.206	642	355	26.766	70	39	5.202	8	4
Avena	-	-	-	-	-	21	6	5	5	134.206	18	5	26.766	-	-	5.202	-	-
Leche	-	-	-	-	1	2	1	21	6	134.206	18	5	26.766	-	-	5.202	-	-
TOTAL	146.334	9.494	3.218	9.516	606	229	106.121	3.664	1.423	134.206	16.752	6.616	26.766	1.553	646	5.202	402	152
Harina Maiz/soya	428.145	32.471	12.284	9.033	428.145	9.033	428.145	4.433	1.595	5.27	1.393	1.800	1.062	540	427	427	39	1
Harina de trigo	13.960	4.433	1.595	5.27	1.393	1.800	1.062	540	427	427	39	1	1.062	540	427	427	39	1
Bulgur con soya	5.262	1.595	527	5.262	1.595	527	5.262	1.595	527	5.262	1.595	527	5.262	1.595	527	5.262	1.595	527
Acilte Vegetal	543	527	543	543	527	543	527	543	527	543	527	543	527	543	527	543	527	543
Lenteja	1.800	1.393	1.800	1.800	1.393	1.800	1.393	1.800	1.393	1.800	1.393	1.800	1.393	1.800	1.393	1.800	1.393	1.800
GSM	1.062	540	1.062	1.062	540	1.062	540	1.062	540	1.062	540	1.062	540	1.062	540	1.062	540	1.062
Porotos	771	427	771	771	427	771	427	771	427	771	427	771	427	771	427	771	427	771
Avena	39	1	39	39	1	39	1	39	1	39	1	39	1	39	1	39	1	39
Leche	39	1	39	39	1	39	1	39	1	39	1	39	1	39	1	39	1	39
TOTAL	428.145	32.471	12.284	9.033	428.145	9.033	428.145	4.433	1.595	5.27	1.393	1.800	1.062	540	427	427	39	1

FUENTE: USAID - BOLIVIA
"La Asistencia Alimentaria en Bolivia" PMA.

NOTA: Valor en miles de \$us.
GSM = Harina de maiz con soya y leche.

**DISTRIBUCION DE ALIMENTOS DONADOS
SEGUN PROGRAMAS**

PL-480 TITULO II

(1991-1992)

ALIMENTOS OTROS NIÑOS		ALIMENTACION ESCOLAR		ALIMENTOS POR TRABAJO		ASISTENCIA HUMANTARIA		ASISTENCIA A DESASTRES		MONETIZACION		TOTAL	
BENEFIC	TM	BENEFIC	TM	BENEFIC	TM	BENEFIC	TM	BENEFIC	TM	BENEFIC	TM	BENEFIC	TM
9.516	-	9.516	-	7.778	-	7.778	-	4.160	-	4.160	-	4.160	-
606	-	606	-	495	-	495	-	34	-	34	-	34	-
229	-	229	-	196	-	196	-	119	-	119	-	119	-
106.121	-	106.121	-	102.961	-	102.961	-	42	-	42	-	42	-
3.664	1	3.664	1	2.362	27	2.362	27	139	40	139	40	139	40
1.423	2	1.423	2	926	7	926	7	394	108	394	108	394	108
134.206	-	134.206	-	147.377	-	147.377	-	14.548	-	14.548	-	14.548	-
16.752	-	16.752	-	14.224	1	14.224	1	1.071	1	1.071	1	1.071	1
6.616	-	6.616	-	5.619	2	5.619	2	2.101	1	2.101	1	2.101	1
26.766	-	26.766	-	14.548	230	14.548	230	379	1.216	379	1.216	379	1.216
1.553	-	1.553	-	983	8	983	8	176	494	176	494	176	494
646	-	646	-	380	1	380	1	109	510	109	510	109	510
5.202	-	5.202	-	19.780	4	19.780	4	71	1.570	71	1.570	71	1.570
402	-	402	-	416	1	416	1	119	494	119	494	119	494
152	-	152	-	178	1	178	1	42	179	42	179	42	179
428.145	-	428.145	-	467.941	-	467.941	-	5.398	-	5.398	-	5.398	-
32.471	1	32.471	1	30.657	11	30.657	11	14.466	1.813	14.466	1.813	14.466	1.813
12.284	2	12.284	2	11.680	11	11.680	11	2.175	1.300	2.175	1.300	2.175	1.300

c) Atención Primaria en Salud Materno Infantil (BOL/2801)

El BOL/2801 tiene el objetivo de apoyar nutritivamente a las madres embarazadas y lactantes, y también a los niños de corta edad. Este proyecto desarrolla actividades Perinatales, Asistencia a Hospitales, Mejoramiento de la vivienda y Saneamiento ambiental (instalación de bombas de agua, construcción de letrinas, sistemas de agua, etc). En el año 1991, según informes del propio proyecto, distribuyó alimentos como Harina de trigo, Aceite vegetal, Trigo, Sal, Quinoa, Api y Maiz en cantidades que alcanzaron a un total de 3.941,7 TM.

d) Asistencia Integral a niños en edad pre-escolar (BOL/2735)

El BOL/2735 tiene los objetivos de reducir la mortalidad infantil, mejorar los niveles de nutrición, proporcionar estimulación temprana y fomentar la cobertura de asistencia sanitaria básica.

Este proyecto tiene 4 componentes que son: los Centros Infantiles Integrales, los Hogares Infantiles, los Centros Infantiles de Chicolac y los Centros de Educación Inicial.

En todos estos componentes se entrega a los niños un desayuno, un jugo o fruta a media mañana y un almuerzo a medio día. En 1991 este proyecto distribuyó un total de 4.428,8 TM de Harina de trigo, Aceite, Leche, Sal, Chicolac, Harina de maiz y Carne enlatada (Diversos informes Proyecto BOL/2735. La Paz).

Cada uno de los anteriores proyectos del PMA tiene su funcionamiento y dinámica propia, con evaluaciones periódicas sobre los diversos componentes de los proyectos, evaluaciones que realizan funcionarios de la sede central del PMA en Roma.

Lamentablemente, esos proyectos no son objeto de seguimiento, control o evaluaciones de parte del gobierno o institución privada/ONG nacional, justamente por la carencia de un ente supervisor o de monitoreo, por lo que los resultados que presentan los funcionarios de los proyectos es la única información disponible.

**DISTRIBUCION DE ALIMENTOS DONADOS
SEGUN PROGRAMAS - PROYECTOS (1991 - 92)
PMA**

ALIMENTOS	BOL/2801 (Binomio Madre-Niño)		BOL/2735 (Niños pre-escolar)		BOL/2795 (Esc. Primarias Rurales)		BOL/2578 (Desarrollo Lechero)		BOL/3866 (Areas Deprimidas)		TOTAL	
	BENEF.	TM	BENEF.	TM	BENEF.	TM	BENEF.	TM	BENEF.	TM	BENEF.	TM
Harina de trigo	449.6		91.4		198.3		40.0		123.0		700.0	
Harina vegetal	26.0				59.9		42.0		149.8		271.0	
Arroz	89.918		137.025		32.051		199.6		969.640		18.299.0	
Leche polvo	36.3		91.4		46.500		297.435		382.224		150.0	
Leche (1)											700.0	
Quinua (1)	86.1		20.5		33.0		40.0		149.8		271.0	
Api (1)	40.0						42.0		128.1		271.0	
Chicolac (1)			12.0		81.0				40.0		271.0	
Azucar (1)					25.0				93.0		271.0	
Frijol (1)	146.0						60.1		60.1		271.0	
Maiz (1)									146.0		271.0	
Harina Maiz			451.3						451.3		271.0	
Carne enlat.			114.2		31.3				304.8		271.0	
TOTAL	13.270	3.941.8	4.428.9	1.461.423	899.1	285.845	397.9	716.616	9.033.0	1.486.720	18.700.6	
Leche polvo					700.0		1.190.000				700.0	
Harina trigo					65.040						700.0	
Acite manteq.					271.0						271.0	
Trigo					299.0						271.0	
Arroz					235.0						235.0	
Carne enlatada					100.0						411.0	
TOTAL	3.191.0	968.400	4.428.9	1.461.423	905.0	426.370	850.0	1.505.000	15.120.0	2.838.000	20.066.0	

fuente: Estadísticas e Informes del PMA

(1) Compras Locales

**DISTRIBUCION DE ALIMENTOS DONADOS
SEGUN PROGRAMAS - PROYECTOS (1991 - 92)
PMA**

2801 Padre-Niño)	BOL/2735 (Niños pre-escolar)		BOL/2795 (Esc. Primarias Rurales)		BOL/2578 (Desarrollo Lechero)		BOL/3866 (Areas Deprimidas)		TOTAL	
	BENEF.	TM	\$US	BENEF.	TM	\$US	BENEF.	TM	\$US	TM
449.6	2.572.5	1.167.0	391.3	78.258	198.3	1.000.0	149.8	4.413.4	1.402.7	4.413.4
26.0	1.050.318	1.050.318	59.9	53.892	419.181	7.458.8	134.856	10.863.1	1.402.7	10.863.1
157.8	91.4	137.025	246.6	46.500	297.435	123.0	969.640	123.0	321.6	123.0
36.3	20.5		33.0			40.0		199.6	199.6	199.6
86.1			81.0			42.0		129.8	129.8	129.8
40.0	12.0		25.0					40.0	40.0	40.0
146.0	451.3					60.1		146.0	146.0	146.0
941.8	114.2	274.080	31.3	75.144		159.3	382.224	304.8	451.3	304.8
941.8	4.428.9	1.461.423	899.1	285.845	397.9	9.033.0	1.486.720	18.700.6	18.700.6	18.700.6
000.0	271.0	150.0	299.0	50.830	150.0	15.000.0	2.550.000	700.0	271.0	700.0
510.000	65.040	315.000	235.0	70.500	1.190.000			150.0	271.0	271.0
191.0	235.0		100.0	240.000		120.0	288.000	411.0	235.0	411.0
191.0	458.400		905.0	426.370	850.0	15.120.0	2.838.000	20.066.0	411.0	20.066.0
968.400										

es del PMA

E. Los Programas de Monetización

Un último programa que es necesario analizar -aunque no corresponde a la entrega directa de los alimentos donados- es el Programa de Monetización que implementa cada una de las Agencias distribuidoras de alimentos, al vender una cierta cantidad de alimentos donados en el mercado interno y con esos fondos apoyar otros programas o proyectos de distribución directa de las donaciones.

La primera agencia distribuidora de alimentos donados que inició los programas de monetización en Bolivia es el Programa Mundial de Alimentos (PMA) con la implementación del Proyecto "Fomento Lechero" (SOL/2578) en el año 1984 (con diversas extensiones hasta la actualidad).

La modalidad de este proyecto para generar fondos monetarios es a través de la entrega de leche en polvo y aceite de manteca a las diversas Plantas Industrializadoras de Leche (PIL), en calidad de venta.

Los objetivos de este proyecto son aumentar la producción y productividad de leche de los pequeños productores, contribuir a mejorar la infraestructura industrial de las plantas lecheras, aumentar el consumo de leche y sustituir las importaciones de leche. Respecto a las actividades del proyecto, éstas consisten en entrega de vacas preñadas, establecimiento de cultivos forrajeros, asistencia al productor con créditos en especie, construcción de centros de acopio y capacitación.

Según últimos informes recabados, el PMA en la última gestión entregó 3.616 TM de leche descremada y 850 TM de aceite de manteca para que sean monetizadas por un valor de 4.557.367 \$us, que deberían ser destinados al apoyo de las PIL de la Paz, Santa Cruz, Sucre y Tarija (PMA Proyecto 2578. Informe de trabajo 1993).

A pesar de estos esfuerzos que realiza el PMA por monetizar leche y así apoyar a las Plantas PIL y a los pequeños productores, la industria lechera nacional atraviesa serias dificultades sobre todo porque hay una sobresaturación en el mercado por la excesiva leche importada y de contrabando que ingresa al país, y que por su variedad y bajos precios hacen una competencia desleal a la producción nacional.

Además del proyecto BOL/2568 que monetiza leche y aceite de mantequilla, el PMA monetiza trigo con el propósito de obtener recursos financieros para apoyar los proyectos BOL/2801; BOL/2795 y BOL/2703.

El transporte del trigo hasta puertos de embarque está a cargo del PMA, y el transporte hasta los depósitos a cargo del (ex) Ministerio de Industria y Comercio.

La Asociación de Molineros (ADIM) adquiere el trigo al mismo precio que el vigente para la harina vendida por la PL-480, (precio que según funcionarios del Programa de Monetización, se determina según los precios vigentes en el mercado nacional, el momento de la venta) y tiene 45 días para cancelar dicha compra.

En lo que respecta a la CEE, recién a partir del año 1993 empezará a monetizar las partidas de alimentos retrasados de las gestiones 1990-1991 y 1992, en lo que corresponde exclusivamente a la Harina de trigo, producto que el país importa, por lo que no perjudicaría a la producción nacional que no logra abastecer la demanda interna.

Esta monetización se la realiza en coordinación y bajo el control de la Dirección de Financiamiento Externo y Monetización (DIFEM) del Ministerio de Planeamiento y Coordinación, y está exenta del pago de impuestos porque es una donación al gobierno de Bolivia.

Respecto al uso de los fondos generados por la venta de la harina, un 50%, se destinará a la compra de alimentos locales para complementar a los programas de Emergencia y Alimentación Complementaria, y no para el Programa de Alimentos para el desarrollo porque a sugerencia de la Comisión Técnica de la CEE, ese programa debe desaparecer en 1993.

El otro 50% de los fondos estará destinado para proyectos productivos (compras de bombas de agua, semillas, etc) en el sector rural con prioridades en los departamentos de la Paz, Oruro, Potosí, Chuquisaca y Cochabamba. También se destinará para el fortalecimiento y construcción de 3 almacenes (depósitos de alimentos) para intervenciones inmediatas en casos de emergencias.

Referente a la PL-480 de Monetización (PM) de trigo proveniente de

El PM está conformado por las donaciones (ADRA, etc) y tiene además de la gestión el área de comercialización (recientemente).

Los objetivos del PM son los objetivos de las agencias y demanda sostenida por

La forma como opera el PM de harina de trigo designada es comercializada por el PMA, un porcentaje se destina a la demanda interna (35%), y el resto es entre otros para la comercialización de Harina que le corresponde a los proyectos productivos.

En 1989, el PM monetizó 13.301 TM y vendiendo a los panaderos de las principales ciudades

Otro programa que opera es el de España quien a través de un convenio llamado "Fondo de Ayuda

El gobierno de España comercializa públicamente productos de trigo; en 1991 monetizó 30 TM de mantequilla

Para la utilización de los fondos del Instituto de Cooperación

Referente a la PL-480, en 1989 el Título II ha creado el "Programa de Monetización (PM)" destinado exclusivamente a comercializar harina de trigo proveniente de USA.

El PM está conformado por las propias agencias que distribuyen las donaciones (ADRA, CARITAS, FHI), USAID, el MACA y el MICT, y tiene además de la gerencia, las áreas de administración y finanzas; área de comercialización y el área de proyectos (suspendido recientemente).

Los objetivos del PM son los de financiar y ejecutar proyectos según objetivos de las agencias, mejorar la calidad de éstos y crear mercados y demanda sostenida para la producción agropecuaria nacional.

La forma como opera este programa es el siguiente: de las partidas de harina de trigo designadas a cada agencia, un porcentaje de ellas es comercializada por el PM. Del total de fondos recaudados, un cierto porcentaje se destina para el funcionamiento del PM (15%), un porcentaje para la compra de alimentos de procedencia nacional (35%), y el resto es entregado a cada agencia (en proporción a la cantidad de Harina que le correspondía) para la implementación de sus nuevos proyectos productivos.

En 1989, el PM monetizó 9.000 TM de harina de trigo; en 1991 monetizó 13.301 TM y en 1993 prevee monetizar más de 20.000 TM, vendiendo a los panaderos y los comerciantes mayoristas y minoristas de las principales ciudades.

Otro programa que monetiza alimentos constituye el del Gobierno de España quien a través de la ayuda bilateral a creado un programa llamado "Fondo de Ayuda Alimentaria".

El gobierno de España a través de la Agencia "CROWN" monetiza públicamente productos como los siguientes" en 1990 monetizó 3.767 TM de trigo; en 1991 monetizó 4.000 TM y en 1992, 270 TM de leche y 30 TM de mantequilla, éstos últimos por un valor de 398.871 \$us.

Para la utilización de los fondos se creó un comité conformado por el Instituto de Cooperación Iberoamericano (ICI), el MICT y la embajada

de España quienes designaron la utilización de los fondos en proyectos de educación a distancia, de mejoramiento de semilla de papa, apoyo a la biblioteca Municipal de Santa Cruz y fortalecimiento a la dirección de Inversión y Desarrollo del Ministerio de Planeamiento. Para el año 1993, España no otorgó ningún producto donado.

Aunque todos estos programas de Monetización sostienen que apoyan a la producción nacional porque si ellos no vendieran el producto en el mercado interno, éste sería suplido por el producto importado comercialmente, por lo que se están ahorrando divisas al Estado.

Sin embargo, lo anterior tienen 2 efectos distintos. En primer lugar, al haber tanta cantidad de trigo y de Harina de trigo para monetizar (y a precios más bajos que en el mercado internacional, porque no pagan impuestos como ya vimos anteriormente) se está induciendo a la gente a un mayor consumo, a una mayor demanda (demanda que no la podemos cubrir con nuestra producción nacional) aún en perjuicio de que la población desplace de su consumo productos típicos tradicionales y ricos en nutrientes.

En segundo lugar, el destino del dinero obtenido por la Monetización del trigo es destinado a muchos rubros (proyectos productivos, administración, gestión, etc) y no al fomento de la producción del producto que nos hace falta; el trigo (a excepción del PM de la leche cuyo dinero sí es invertido en la leche) o al menos no en las cantidades que se requiere para ampliar los cultivos de trigo, invertir en la producción de semilla de trigo, en silos, en maquinaria necesaria para la cosecha, etc.

Aunque en este aspecto también hay que hacer una aclaración: el título III de la PL-480, con una parte de lo obtenido por la venta del trigo norteamericano, está apoyando la producción de trigo nacional en la región de Santa Cruz, con resultados bastante alentadores no solo por la producción lograda sino también por los altos rendimientos. Así, la zona oriental del país está logrando su autoabastecimiento en trigo en un 40% a 50%, lo cual es muy positivo para la independencia alimentaria del país.

¿Pero, qué pasa con la región occidental del país, donde se ubica la mayoría de la población boliviana y donde existe la mayor demanda

de trigo? ¿Cuántos programas?
¿Hay apoyo a los pequeños productores
en las zonas graneras de Santa Cruz?
¿Es que hay apoyo a los pequeños productores
de trigo para su autoconsumo?
¿Es que se está produciendo
ese producto?

¿Por qué no hay un mayor apoyo a la
comercialización de los productos agrícolas?
¿Por qué no se está apoyando a los
agricultores de Cochabamba y Santa Cruz?
¿Por qué no se está apoyando a los
agricultores de Santa Cruz?
¿Por qué no se está apoyando a los
agricultores de Santa Cruz?
¿Por qué no se está apoyando a los
agricultores de Santa Cruz?

7. Los beneficiarios

7.1. Los Beneficiarios

La selección de los beneficiarios se hace
a diversos criterios, de acuerdo a los
programas.

Los programas de apoyo se dirigen
hacia madres y niños, a la mejora de la
disponibilidad de recursos, a la
accesibilidad geográfica, etc.

Como se señaló, los programas se dirigen
a otro, siendo los principales:

- Los programas de apoyo a la infancia
infantil, los beneficiarios son los niños
entre los 15 y 45 años de edad, de
alta vulnerabilidad; y por otro lado,
los programas de apoyo a la infancia
de alta vulnerabilidad.

de trigo? ¿Cuántos programas de fomento a la producción de trigo existen? ¿Hay apoyo a los pequeños productores de semilla de trigo ubicados en las zonas graneras de Bolivia como son Chuquisaca y Cochabamba? ¿Es que hay apoyo a los pequeños productores campesinos que cultivan trigo para su autoconsumo, y que basan la mayoría de su consumo en ese producto?

¿Por qué no hay un apoyo decidido y masivo a la producción y comercialización de semilla de trigo que producen los pequeños agricultores de Cochabamba y Sucre, que son quienes en este momento abastecen -con muchas dificultades- la demanda de semilla de trigo de Santa Cruz? ¿Por qué no se apoya decididamente a la producción de semilla de papa -principal producto de consumo de nuestras poblaciones- para disminuir las pérdidas de las variedades y cantidades que cada año afectan más a la producción? ¿Por qué no se apoya a la producción y al consumo de la quinua, producto tan rico en nutrientes y que tiene un precio tan alto en el mercado internacional?

7. Los beneficiarios de la ayuda alimentaria

7.1. Los Beneficiarios

La selección de los beneficiarios de la ayuda alimentaria está sujeta a diversos criterios, dependiendo éstos de los programas.

Los programas de mayor cobertura están dirigidos, teóricamente, hacia madres y niños, aunque también se consideran aspectos como disponibilidad de recursos económicos, número de hijos, edad, accesibilidad geográfica de las localidades, servicios con los que cuentan, etc.

Como se señaló, los criterios de selección varían de un programa a otro, siendo los principales:

- **Los programas Materno-Infantil.**- En los programas Materno Infantil, los beneficiarios son las mujeres en edad fértil comprendidas entre los 15 y 45 años de edad, sin considerar los criterios biológicos de vulnerabilidad; y por otro lado, los niños comprendidos entre los 3

meses y los 6 años. Para el caso de los programas apoyados por el PMA, pueden ser beneficiados los niños hasta de 14 años.

Los beneficiarios conforman clubes de madres que por iniciativa propia solicitan ingresar al programa. Dichos clubes pueden estar localizados tanto en el área marginal como en el área rural.

- En programas de alimentación escolar.- En los programas de alimentación escolar, los beneficiarios son exclusivamente los niños de nivel primario, ubicados por lo general en áreas del sector rural.

Sin embargo, existen algunos proyectos que contemplan también la distribución de alimentos a promotores de educación y a educadores populares.

La modalidad más común en este programa es la conformación de comités Pro-alimentación escolar, quienes conforman una mínima infraestructura (cocina, depósitos, etc) y elaboran ciertas reglas de funcionamiento (nómina de alumnos, credenciales, etc).

- En alimentos por trabajo.- En alimentos por trabajo, los beneficiarios son trabajadores tanto del sector rural como del sector urbano, contabilizados con 4 dependientes.

En el sector urbano, por lo general los trabajadores ejecutan obras de diversa índole como por ejemplo, refacción de calles y avenidas, construcción de parques, limpieza, construcción de casas, etc, y son contratados por períodos limitados de tiempo. Dichas obras son dirigidas por diversas instituciones (Alcaldías, Prefecturas o algunos servicios descentralizados).

En el sector rural, los beneficiarios a través de sus organizaciones presentan solicitudes de asistencia alimentaria a las Corporaciones Regionales, OFINAAL y otras instituciones para realizar obras comunales (rehabilitación de terrenos para cultivos, remodelación de caminos, obras de equipamiento comunal, canales de riego, etc). Estas instituciones, después de una evaluación y procesamiento, aprueban o rechazan las solicitudes.

Referente al número operativo según la agencia de distribución de alimentos para esa operación. A pesar de que el número es más aproximado a la realidad por las propias agencias

Así tenemos por ejemplo un cierto número de beneficiarios propios proyectos) según el año, y según la ración

Respecto al total de beneficiarios (lo cual comprendería a los beneficiarios y PCI), éstos han ido aumentando desde la década de los años 80 y de 453.000 beneficiarios en 1985 y a 705.310 personas en 1990 (576.727 beneficiarios). Esta misma tendencia ascendente es la misma que presenta la ayuda a América Latina, África y de Europa

Por otro lado, el Cuadro de alimentos para unos 428.000 beneficiarios de distribución, correspondiente al Programa Materno Infantil el 24,7% (106.121 beneficiarios) distribuido entre Asistencia a niños (2,2%) y Desastres

En el año 1993 el número de beneficiarios de Salud Materna del total, lo cual es comparable a este programa debe disminuir a 56.788 en Desastres y

Referente al número total de beneficiarios, éste varía cada año operativo según la agencia donante y los proyectos/programas de distribución de alimentos no existiendo un control oficial y periódico de esa operación. A pesar de eso, se puede intentar realizar un cálculo más aproximado a la realidad, en base a la información proporcionada por las propias agencias internacionales de Alimentos Donados.

Así tenemos por ejemplo que las agencias programan beneficiar a un cierto número de beneficiarios (a través de sus agencias y/o sus propios proyectos) según la cantidad de alimentos de que disponen en el año, y según la ración alimentaria.

Respecto al total de beneficiarios Programados por la PL-480, Título III (lo cual comprendería al total de beneficiarios de CARITAS, FHI, ADRA y PCI), éstos han ido aumentando constantemente durante toda la década de los años 80 y disminuyendo en los años 90. Así tenemos que de 453.000 beneficiarios programados en 1983, se pasó a 513.000 en 1985 y a 705.310 personas en 1989, para luego empezar a descender en 1990 (576.727 beneficiarios) y 1991 (467.941 beneficiarios). Esta misma tendencia ascendente en los años 80 y luego descendente, es la misma que presenta la ayuda norteamericana al conjunto de la ayuda a América Latina, con el traslado de su ayuda hacia los países Africanos y de Europa del Este.

Por otro lado, el Cuadro N°4 muestra que en 1992 distribuyeron alimentos para unos 428.145 beneficiarios a través de los 6 programas de distribución, correspondiendo el 34% del total de beneficiarios (146.334) al Programa Materno Infantil, el 31,3% a Alimentos por Trabajo (APT), el 24,7% (106.121 beneficiarios) a Alimentación escolar y el resto fue distribuido entre Asistencia Humanitaria (6,2%), Alimentos a otros niños (2,2%) y Desastres (1,2%).

En el año 1993 el número de beneficiarios aumentó a la cifra de 521.205 personas, habiendo disminuido drásticamente el número de beneficiarios de Salud Materno Infantil (solo 10.000 personas o el 1.9% del total, lo cual es comprensible ya que como se afirmó anteriormente, este programa debe desaparecer en 1993) y aumentando a 208.107 personas en el programa de Alimentación Escolar, a 197.241 en APT, a 56.788 en Desastres y así sucesivamente en los otros programas.

Respecto al total de los beneficiarios Programados para los programas de OFINAAL, lamentablemente no existe información detallada para los años comprendidos entre 1985 y 1990. Para 1991, la cifra oficial de beneficiarios alcanza a un total de 504.837 personas correspondiendo 294.138 al Programa Alimentos para el Desarrollo, 190.654 a Alimentación Complementaria y el resto (20.045) al Programa de Emergencias. Para el año 1992, el total de beneficiarios disminuyó hasta 422.068 (un 16,3% menos respecto al año anterior) correspondiendo la mayoría de ellos al programa Alimentos para el Desarrollo (156.218) tal como señala el Cuadro N° 6.

Referente al total de beneficiarios del PMA, es muy difícil calcular el número de estos debido a la cobertura que tiene cada uno de sus proyectos según los años de ejecución. Sin embargo, podemos aproximarnos al número total de beneficiarios considerando la meta de cada proyecto. Tenemos así que el proyecto BOL/2795 contempla beneficiar a 19.419 personas, de las cuales 16.992 se ubican en el sector rural y el resto en el sector urbano. El Proyecto BOL/3866 tiene programado beneficiar a 73.400 personas, en cambio el BOL/2801 a 13.270 personas. Finalmente el Proyecto BOL/2735 debe beneficiar a 99.735 niños, a 633 cuidadoras y a 164 madres.

Realizando un resumen total de los beneficiarios Programados de las 3 agencias de distribución para los últimos años, se puede afirmar que en 1991 alcanzaron a la suma de 641.985 personas, habiéndose incrementado a 740.286 beneficiarios directos en 1992.

A la anterior cifra de beneficiarios directos programados habría que añadir el de beneficiarios indirectos de las donaciones, ya que como se sabe, en algunos programas como los APT y Alimentos para el Desarrollo, las raciones distribuidas son para el beneficiario y 4 personas más.

A manera de un breve ejercicio matemático y considerando que el Programa Alimentos para el Desarrollo y Emergencias de OFINAAL, el proyecto BOL/3866 del PMA y Alimentos por Trabajo y Desastres de la PL-480 contemplan raciones para el beneficiario y cuatro dependientes más, tenemos que en 1992 el número total de beneficiarios programados directos (740.286) e indirectos (888.964) había

NÚMERO DE BENEFICIARIOS DE ALIMENTOS DONADOS
 SEGUN PROGRAMAS Y DEPARTAMENTOS/OFINAAL - CEE
 (1991 - 1992)

AÑO	DEPTO.	OFINAAL / CEE				TOTAL POBLACION NACIONAL	% de Población Total Benefic. con donaciones
		ALIMENT. COMPLEMENT.	ALIM. PARA DESARROLLO	EMERGENCIA	TOTAL		
1991	La Paz	69.063	184.963	2.500	256.526	1.900.786	13.49
	Beni	3.677	3.662	550	7.889	276.174	2.85
	Pando	1.070	150	150	1.370	1.179	1.16

s Programados para los
e no existe información
1985 y 1990. Para 1991,
total de 504.837 personas
mentos para el Desarrollo,
y el resto (20.045) al
2, el total de beneficiarios
respecto al año anterior)
ograma Alimentos para el
adro N° 6.

del PMA, es muy difícil
ertura que tiene cada uno
Sin embargo, podemos
s considerando la meta de
cto BOL/2795 contempla
1992 se ubican en el sector
Proyecto BOL/3866 tiene
en cambio el BOL/2801 a
OL/2735 debe beneficiar a
adres.

eficiarios Programados de
os años, se puede afirmar
1985 personas, habiéndose
os en 1992.

s programados habría que
donaciones, ya que como
APT y Alimentos para el
para el beneficiario y 4

ico y considerando que el
ergencias de OFINAAL, el
or Trabajo y Desastres de
ario y cuatro dependientes
o total de beneficiarios
rectos (888.964) había

Cuadro N° 6

NUMERO DE BENEFICIARIOS DE ALIMENTOS DONADOS
SEGUN PROGRAMAS Y DEPARTAMENTOS / OFINAAL - CEE
(1991 - 1992)

AÑO	DEPTO.	OFINAAL / CEE				TOTAL POBLACION NACIONAL	% de Población Total Benefic. con donaciones
		ALIMENT. COMPLEMENT.	ALIM. PARA DESARROLLO	EMERGENCIA	TOTAL		
1991	La Paz	69.063	184.963	2.500	256.526	1.900.786	13,49
	Beni	3.677	3.662	550	7.889	276.174	2,85
	Pando	1.070	150	150	1.370	38.072	3,59
	Oruro	17.904	4.930		22.834	340.140	6,71
	Potosí	15.719	11.068	2.500	29.287	645.889	4,53
	Cochabamba	44.721	56.828		101.549	1.110.205	9,14
	Santa Cruz	16.824	10.950		27.774	1.364.389	2,03
	Chquisaca	11.684	13.597	14.345	39.626	453.756	8,73
	Tarija	9.992	7.990		17.982	291.407	6,17
	TOTAL		190.654	294.138	20.045	504.837	6.420.818
1992	La Paz						
	Beni						
	Pando						
	Oruro						
	Potosí						
	Cochabamba						
	Santa Cruz						
Chquisaca							
Tarija							
TOTAL		178.278	156.218	87.572	422.068	6.420.792	6,57

FUENTE: Diversos informes de OFINAAL.

alcanzado a la suma total de 1.629.250 personas, o sea el 25,37% del total de la población boliviana ¹³.

Sin embargo, estas cifras, que son las programadas por las Agencias donantes y en base a las cuales se determinan las cantidades de alimentos a distribuir (o al revés, los beneficiarios según la disponibilidad de alimentos de la agencia), varía bastante en el momento en que los alimentos se distribuyen ya sea porque las agencias nacionales/programas y/o proyectos reducen la cantidad de los alimentos que hay en las raciones de manera de beneficiar a un mayor número de personas, o cuando se trata de distribuir comidas de forma masiva (los desayunos o almuerzos escolares por ejemplo).

Esta es la única forma de explicar el hecho de que cuando se revisan los informes de las diversas instituciones distribuidoras (CARITAS - FHI - etc) o los proyectos (del PMA), el número de beneficiarios reales es mucho más alto que el número de beneficiarios programado por las Agencias Internacionales.

Con esos antecedentes y según la información programada por las distintas agencias nacionales y proyectos, tenemos que en el año 1991, el número total de beneficiarios alcanzó a la cifra de 2.133.961 personas (sin considerar los beneficiarios de los proyectos BOL/2795 y BOL/3866 de los cuales no se dispone información) y a la cifra de 2.354.090 personas en el año 1992, o sea el 36,6% del total de la población boliviana.

Un último aspecto que es necesario resaltar y que está relacionado con el número de beneficiarios y la cobertura geográfica, es el relativo al control y seguimiento de las raciones entregadas, y también a la supervisión técnica de las obras realizadas. Como no hay

¹³ En el año 1989, la prensa publicó un informe donde se señalaba que existían unas 3.552 organizaciones femeninas receptoras de alimentos y que cada una de ellas estaba integrada por un promedio de 50 miembros. Esta aproximación señalaba que eran 177.600 receptoras directas de donaciones con un total de 1.293.507 receptoras indirectas, lo que representaba el 21% del total de la población (PRESENCIA 04/06/89). Aunque este cálculo estaba mal realizado -por el sobre dimensionamiento de los receptores indirectos y porque no se consideraba a los beneficiarios que no estén en organizaciones femeninas- daba una idea sobre el número de organizaciones femeninas que trabajan con los alimentos donados.

información permanente
mecanismos gubernamentales
continúa la práctica verificada
Velasco: 1988) de la re
beneficiarios en los prin
USAID cambió reciente
pues comprobó que en
almacenes privados don
entregados solo a jefes
el 50% a los afiliados
30/1/93/).

7.2. La ubicación de

Los beneficiarios de
departamentos del país,
lugar donde se ubica la
departamento de Potosí

La mayor o me
departamentos depende
y de las Agencias Nacio

En el caso de los p
BOL/2795 se ejecuta en
Modesto Omiste y Sur
BOL/3866 se ejecuta en
provincias Linares y Sa
de Santa Cruz, en Azu
de Cochabamba. El BOL
Potosí, Chuquisaca, Ta
BOL/2735 en Oruro, Ta
La Paz ¹⁴.

¹⁴ Como ya se indicó anterior
anuales de los proyectos del P
debe para todo el período de

información permanente y actualizada, ni tampoco existen los mecanismos gubernamentales para realizar tal tarea, se supone que continúa la práctica verificada en el pasado (al respecto ver Prudencio, Velasco: 1988) de la reventa de las donaciones por parte de los beneficiarios en los principales mercados del país. Por ese motivo, USAID cambió recientemente el sistema de distribución de los alimentos pues comprobó que en Riberalta (Departamento del Beni) existían almacenes privados donde vendían los alimentos donados que eran entregados solo a jefes de grupos quienes a su vez distribuían solo el 50% a los afiliados y el resto era comercializado (Presencia 30/1/93/).

7.2. La ubicación de los beneficiarios

Los beneficiarios de las donaciones están ubicados en los 9 departamentos del país, constituyendo el departamento de La Paz el lugar donde se ubica la mayoría de los beneficiarios, seguido por el departamento de Potosí y Cochabamba.

La mayor o menor cantidad de beneficiarios según departamentos depende de la presencia de los Programas/Proyectos y de las Agencias Nacionales que distribuyen las donaciones.

En el caso de los proyectos del PMA por ejemplo, el proyecto BOL/2795 se ejecuta en las Provincias Nor Chichas, Sud Chichas, Modesto Omiste y Sud Lipez del departamento de Potosí. El BOL/3866 se ejecuta en la Provincia Pacajes de la Paz, en las provincias Linares y Saavedra de Potosí, en Caballero y Florida de Santa Cruz, en Azurduy de Chuquisaca y en Esteban Arce de Cochabamba. El BOL/2801 se implementa en La Paz, Cochabamba, Potosí, Chuquisaca, Tarija, Santa Cruz y Tupiza; en cambio el BOL/2735 en Oruro, Tarija, Potosí, Cochabamba, Chuquisaca y La Paz¹⁴.

¹⁴ Como ya se indicó anteriormente es muy difícil determinar el número de beneficiarios anuales de los proyectos del PMA porque éstos son calculados de forma general, es decir para todo el período de duración de los proyectos.

En lo que respecta a OFINAAL, los Programas Alimentación Complementaria y Alimentos para el Desarrollo tienen beneficiarios en los 9 departamentos del país, tanto sector rural como urbano. En cambio el Programa de Emergencias, en el año 1991 tuvo beneficiarios en La Paz, Beni, Pando, Potosí y Chuquisaca.

En términos del total de beneficiarios, OFINAAL beneficiaría al 7,8% del total de la población boliviana, lo que en términos departamentales significaría que en 1991 benefició al 13,4% del total de habitantes de La Paz; el 9,1% de los habitantes de Cochabamba y al 8,7% de Chuquisaca. En las regiones que menos beneficiarios tiene OFINAAL es en el Oriente del País ya que solo benefició al 2% del total de la población de Santa Cruz y al 2,8% del Beni.

Referente a los beneficiarios de la PL-480, ésta agencia coordinó la implementación de los diversos programas de sus agencias nacionales (CARITAS - FHI y ADRA) en diversas regiones y departamentos del país, para que se complementen entre sí y no haya superposición de programas y beneficios.

Tenemos así por ejemplo que CARITAS-BOLIVA tiene beneficiarios en La Paz (ciudad y en Corocoro, Coroico y Reyes), en la ciudad de Cochabamba y Aiquile; en la ciudad de Santa Cruz, en Chiquitos y Ñuflo de Chavez; y también en el resto de los departamentos de Bolivia.

ADRA beneficia a pobladores de La Paz, Cochabamba, Santa Cruz y Beni (en Trinidad y Riberalta); en cambio FHI beneficia a pobladores solo de La Paz, Oruro y Potosí.

En lo que respecta a la ubicación de los beneficiarios de la PL-480 título II, el cuadro N° 7 muestra que se estaría beneficiando al 24% del total de la población, o sea más de 3 veces la cantidad de beneficiarios de OFINAAL. Así se beneficiaría principalmente al 69% de la población del departamento de Oruro, al 44% de La Paz y al 41% de Potosí, lo que significa que el título II beneficia principalmente a las poblaciones del Altiplano boliviano distribuyendo a esos 3 departamentos el 86% del volumen de las donaciones en el año 1991.

NUMERO DE BENEFICIARIOS DE ALIMENTOS DONADOS
SEGUN PROGRAMAS Y DEPARTAMENTOS / PL-480 T. II
(1991 - 1992)

DEPARTAMENTO	MAY. INFANT.		ALIM. OTROS		NIÑOS		ESCOLAR		TRABAJO		HUMANITARIA		A DESASTRES		TOTAL		POBLACION NACIONAL	% BENEFICIADO
	SALUD	MAT. INFANT.	ALIM. OTROS	NIÑOS	ESCOLAR	TRABAJO	HUMANITARIA	A DESASTRES	TOTAL	POBLACION NACIONAL	% BENEFICIADO							
La Paz	154.299	18.636	3.150	79.800	780	98.700	41.200	600	24.865	934	34.111	34.111	441	47.677	837.198	1.900.786	44.0	17.2
Beni	18.636	3.150	250	79.800	780	98.700	41.200	600	24.865	934	34.111	34.111	441	47.677	837.198	1.900.786	13.1	17.2
Pando	3.150	3.150	250	79.800	780	98.700	41.200	600	24.865	934	34.111	34.111	441	47.677	837.198	1.900.786	13.1	17.2
Oruro	79.800	3.150	250	79.800	780	98.700	41.200	600	24.865	934	34.111	34.111	441	47.677	837.198	1.900.786	69.5	40.7
Potosí	70.700	34.389	2.150	70.700	850	110.340	64.330	17.100	16.200	2.182	15.636	24.024	2.778	785	66.791	1.110.205	6.0	40.7
Cochabamba	21.100	21.100	1.470	21.100	7.850	7.850	24.024	2.778	2.778	800	4.640	2.475	77	57.299	1.364.389	4.1	4.1	
Santa Cruz	13.600	13.600	700	13.600	5.500	5.500	4.640	800	800	2.778	4.640	2.475	77	57.299	1.364.389	4.1	4.1	
Chuquisaca	8.500	8.500	580	8.500	4.000	4.000	2.475	600	600	800	4.640	2.475	77	57.299	1.364.389	5.5	5.5	
Tarija	8.500	8.500	580	8.500	4.000	4.000	2.475	600	600	800	4.640	2.475	77	57.299	1.364.389	5.5	5.5	
La Paz	90.250	7.680	3.000	49.503	900	126.340	4.550	13.100	42.707	1.031	53.272	53.272	442	29.889	641.799	1.900.786	33.76	10.82
Beni	7.680	3.000	250	49.503	900	126.340	4.550	13.100	42.707	1.031	53.272	53.272	442	29.889	641.799	1.900.786	10.82	10.82
Pando	3.000	3.000	250	49.503	900	126.340	4.550	13.100	42.707	1.031	53.272	53.272	442	29.889	641.799	1.900.786	14.70	10.82
Oruro	54.000	54.000	1.000	49.503	900	126.340	4.550	13.100	42.707	1.031	53.272	53.272	442	29.889	641.799	1.900.786	94.56	14.70
Potosí	49.503	49.503	900	49.503	900	126.340	4.550	13.100	42.707	1.031	53.272	53.272	442	29.889	641.799	1.900.786	30.09	14.70
Cochabamba	18.240	18.240	2.242	18.240	2.242	9.705	15.993	3.093	42.707	1.031	53.272	53.272	442	29.889	641.799	1.900.786	4.50	14.70
Santa Cruz	17.244	17.244	1.470	17.244	1.470	9.370	34.049	6.660	42.707	1.031	53.272	53.272	442	29.889	641.799	1.900.786	5.04	14.70
Chuquisaca	8.058	8.058	700	8.058	8.058	8.110	5.790	890	42.707	1.031	53.272	53.272	442	29.889	641.799	1.900.786	5.18	14.70
Tarija	5.865	5.865	580	5.865	580	4.000	3.150	600	42.707	1.031	53.272	53.272	442	29.889	641.799	1.900.786	4.87	14.70
TOTAL	253.840	253.840	10.262	859.024	859.024	144.511	81.049	1.279	1.349.965	6.420.818	21.02	21.02	21.02	21.02	21.02	6.420.818	21.02	21.02

NOTA: PL-480 Título II para 1991-1992 comprende beneficiarios de CARITAS, ADRA y FHI.
FUENTE: Diversos informes de USAID - BOLIVIA.

NUMERO DE BENEFICIARIOS DE ALIMENTOS DONADOS
SEGUN PROGRAMAS Y DEPARTAMENTOS / PL-480 T. II

(1991 - 1992)

PL - 480 T. II

ALUD	INFANT.	ALIM. OTROS	NINOS	ALIMENTACION	ESCOLAR	ALIM. POR	ASISTENCIA	HUMANITARIA	ASISTENCIA	A DESASTRES	TOTAL	POBLACION	NACIONAL	BENEFICIADO	%						
																PL - 480 T. II					
90.250	154.299	2.870	534.144	800	2.451	111.774	34.111	934	47.677	837.198	1.900.786	1.900.786	44,0	17,2	13,1	69,5	40,7	6,0	4,1	5,8	5,5
7.800	79.800	780	98.700	800	800	41.200	16.200	17.100	236.680	263.320	645.889	340.140	645.889	40,7	13,1	69,5	40,7	6,0	4,1	5,8	5,5
3.150	3.150	250	800	800	600	41.200	200	17.100	236.680	263.320	645.889	340.140	645.889	40,7	13,1	69,5	40,7	6,0	4,1	5,8	5,5
18.636	18.636	350	2.451	800	2.451	24.865	934	17.100	47.677	837.198	1.900.786	1.900.786	44,0	17,2	13,1	69,5	40,7	6,0	4,1	5,8	5,5
79.800	79.800	780	98.700	800	800	41.200	16.200	17.100	236.680	263.320	645.889	340.140	645.889	40,7	13,1	69,5	40,7	6,0	4,1	5,8	5,5
70.700	70.700	850	110.340	110.340	11.649	64.330	17.100	2.182	263.320	263.320	645.889	340.140	645.889	40,7	13,1	69,5	40,7	6,0	4,1	5,8	5,5
34.389	34.389	2.150	11.649	800	2.451	15.636	2.182	2.778	66.791	66.791	645.889	340.140	645.889	40,7	13,1	69,5	40,7	6,0	4,1	5,8	5,5
21.100	21.100	1.470	7.850	5.500	7.850	24.024	2.778	800	57.299	57.299	1.364.389	291.407	1.364.389	4,1	5,8	4,1	5,8	4,1	5,8	5,8	5,5
13.600	13.600	700	5.500	4.000	5.500	4.640	800	800	25.240	25.240	453.756	291.407	453.756	5,8	5,8	5,8	5,8	5,8	5,8	5,8	5,5
8.500	8.500	580	4.000	4.000	4.000	2.475	600	600	16.155	16.155	291.407	291.407	291.407	5,5	5,5	5,5	5,5	5,5	5,5	5,5	5,5
154.299	154.299	2.870	534.144	800	2.451	111.774	34.111	934	47.677	837.198	1.900.786	1.900.786	44,0	17,2	13,1	69,5	40,7	6,0	4,1	5,8	5,5
18.636	18.636	350	2.451	800	2.451	24.865	934	17.100	47.677	837.198	1.900.786	1.900.786	44,0	17,2	13,1	69,5	40,7	6,0	4,1	5,8	5,5
79.800	79.800	780	98.700	800	800	41.200	16.200	17.100	236.680	263.320	645.889	340.140	645.889	40,7	13,1	69,5	40,7	6,0	4,1	5,8	5,5
70.700	70.700	850	110.340	110.340	11.649	64.330	17.100	2.182	263.320	263.320	645.889	340.140	645.889	40,7	13,1	69,5	40,7	6,0	4,1	5,8	5,5
34.389	34.389	2.150	11.649	800	2.451	15.636	2.182	2.778	66.791	66.791	645.889	340.140	645.889	40,7	13,1	69,5	40,7	6,0	4,1	5,8	5,5
21.100	21.100	1.470	7.850	5.500	7.850	24.024	2.778	800	57.299	57.299	1.364.389	291.407	1.364.389	4,1	5,8	4,1	5,8	4,1	5,8	5,8	5,5
13.600	13.600	700	5.500	4.000	5.500	4.640	800	800	25.240	25.240	453.756	291.407	453.756	5,8	5,8	5,8	5,8	5,8	5,8	5,8	5,5
8.500	8.500	580	4.000	4.000	4.000	2.475	600	600	16.155	16.155	291.407	291.407	291.407	5,5	5,5	5,5	5,5	5,5	5,5	5,5	5,5
404.174	404.174	10.000	775.434	775.434	289.544	74.905	1.303	441	47.677	837.198	1.900.786	1.900.786	44,0	17,2	13,1	69,5	40,7	6,0	4,1	5,8	5,5
90.250	90.250	2.770	452.800	452.800	53.272	42.707	81.049	442	29.889	641.799	1.900.786	1.900.786	44,0	17,2	13,1	69,5	40,7	6,0	4,1	5,8	5,5
17.244	17.244	1.470	9.370	34.049	6.660	13.100	3.093	68	68.861	50.042	194.393	340.140	645.889	30,09	4,50	30,09	30,09	4,50	5,04	5,18	4,87
18.240	18.240	2.242	9.705	15.993	3.093	13.100	3.093	769	50.042	50.042	194.393	340.140	645.889	30,09	4,50	30,09	30,09	4,50	5,04	5,18	4,87
49.503	49.503	900	126.340	4.550	13.100	13.100	3.093	769	194.393	194.393	645.889	340.140	645.889	30,09	4,50	30,09	30,09	4,50	5,04	5,18	4,87
54.000	54.000	1.000	246.700	7.170	12.768	12.768	3.093	442	321.638	321.638	645.889	340.140	645.889	30,09	4,50	30,09	30,09	4,50	5,04	5,18	4,87
3.000	3.000	250	800	1.350	200	17.100	200	442	5.600	5.600	340.140	340.140	340.140	14,70	10,82	14,70	14,70	10,82	10,82	10,82	10,82
7.800	7.800	350	1.199	1.199	1.031	17.100	1.031	442	29.889	29.889	645.889	340.140	645.889	10,82	10,82	10,82	10,82	10,82	10,82	10,82	10,82
90.250	90.250	2.770	452.800	452.800	53.272	42.707	81.049	442	29.889	641.799	1.900.786	1.900.786	44,0	17,2	13,1	69,5	40,7	6,0	4,1	5,8	5,5
10.262	10.262	580	4.000	4.000	3.150	144.511	1.279	442	29.889	641.799	1.900.786	1.900.786	44,0	17,2	13,1	69,5	40,7	6,0	4,1	5,8	5,5
253.840	253.840	10.262	859.024	859.024	144.511	81.049	1.279	442	29.889	641.799	1.900.786	1.900.786	44,0	17,2	13,1	69,5	40,7	6,0	4,1	5,8	5,5

1992 comprende beneficiarios de CARITAS, ADRA y FHI.

USAID - BOLIVIA.

Un último aspecto a resaltar, para los fines específicos de trabajo de SNV, es el referido a la situación de las donaciones en las 3 regiones de trabajo de dicha institución, en el año 1991 (que es hasta cuando se disponen de estadísticas).

En la primera zona de trabajo que comprende Potosí, Chuquisaca y Cochabamba tenemos el siguiente panorama. En todo el departamento de Potosí¹⁵, los programas de la PL-480 y de OFINAAL beneficiaron a 292.607 personas (o sea el 45% del total de la población), con un total de 2.655,7 TM lo que significó que cada beneficiario recibió un total de 9 kgs de alimentos.

En Chuquisaca se distribuyeron 2,452 TM y se benefició al 14,2% del total de la población (64.866 personas) lo que significó que cada beneficiario recibió 37,8 kgs de alimentos.

En Cochabamba se benefició al 15% de la población (168.340 personas) con 6.096 TM por lo que corresponde a cada beneficiario una partida de alimentos que alcanza a 36,2 kgs.

En la segunda zona de trabajo de SNV que es Santa Cruz, en 1991 se beneficiaron a 85.073 personas, o sea solo al 6,13% del total de la población departamental, con 4.792 TM lo que significa que la distribución per cápita alcanzó a 56,3 kgs.

Finalmente, está la tercera zona que corresponde a Pando donde se distribuyeron solo 377 TM de alimentos beneficiando a 6.370 personas (o sea al 17% del total de la población) lo que en promedio resulta que cada beneficiario recibió 59 kgs.

De esta breve descripción se concluye que los beneficiarios ubicados en las regiones orientales del país (Santa Cruz y Pando) reciben mucha mayor cantidad de alimentos donados per cápita, que en las regiones de los valles (Cochabamba y Sucre) y sobretodo en el Altiplano

¹⁵ Lamentablemente las estadísticas incompletas entre una agencia y otra impiden realizar un análisis desglosado y minucioso entre el sector rural y urbano; así como su evolución en los diversos años. De igual manera, la no claridad de los datos de los proyectos del PMA impiden incluir éstos en el análisis.

(Potosí) donde paradójicamente se ubican las zonas de extrema pobreza del país.

7.3 Las organizaciones femeninas y la Ayuda Alimentaria

Un aspecto muy importante de la distribución de las donaciones de alimentos han constituido las organizaciones de mujeres porque el manejo de una parte importante del volumen de los alimentos se realizó hasta hace pocos años, a través de esas organizaciones, que en determinado momento constituyeron un número muy elevado a nivel nacional, movilizándolo a un significativo sector social de la población.

Aunque en la actualidad esas organizaciones (que se han visto drásticamente reducidas en su número) ya no desempeñan un rol tan importante como en el pasado, es conveniente analizarlas desde un punto de vista histórico, no solo por el significado que tuvieron sino por la proyección que pueden tener en el tema de la ayuda alimentaria y las organizaciones.

Como se afirmó anteriormente, una gran cantidad de los alimentos donados se distribuía a los beneficiarios a través de diversas organizaciones femeninas como los Centros de Madres y Clubes de madres; quienes por lo general están estructuradas alrededor de una directiva, reuniéndose las socias una tarde por semana, ya sea a recibir algunas charlas de capacitación en salud, higiene sexualidad, nutrición, alfabetización o para realizar algunas actividades como tejidos, bordados, preparación de comidas, y en menor cantidad para emprender algunos proyectos productivos como crianza de gallinas, producción de verduras, hortalizas, tubérculos; proyectos de ganadería, molinos, etc.

Por lo general, los centros de madres son organizaciones existentes en diversas regiones del país creadas por diversas instituciones y conformadas bajo diferentes objetivos, metas y propósitos y sin ninguna vinculación entre ellas, más que el nombre en común. Por lo general, los Centros de Madres han estado más vinculadas a las agencias de distribución de alimentos provenientes de la PL-480, es decir, se conformaron alrededor de los programas de FHI; ADRA-OFASA; Save the Children y más recientemente CARITAS.

En cambio los clubes organizados ya que tienen presencia nacional como instancia

Los clubes de madres del Ministerio de Salud son las destinatarias de la ayuda al principio, luego del establecimiento de las poblaciones vulnerables de los servicios de Salud OFINAAL.

El volumen de alimentos de Madres es desconocido enorme, precisamente. Según las ejecutivas de mediados del año 1980 Regionales representaban 2.000 clubes ubicados 80% pertenecían al sector urbano marginales.

Según esa fuente, con infraestructura se realizaban al menos salud, promoción social mismo, todos los clubes pecuaria, carpas solares y se había capacitado

Los objetivos básicos consolidación de las familias promoción del desarrollo procesos de producción los clubes de Madres Bolivia - Presencia 07/

En cambio los clubes de madres tienen una estructura orgánica más organizada ya que tienen Federaciones Regionales y una Confederación nacional como instancia superior.

Los clubes de madres fueron creados en 1975 bajo el impulso del Ministerio de Salud y Bienestar Social y fueron las principales destinatarias de la ayuda alimentaria, sobre todo a través de CARITAS al principio, luego del proyecto PMA/BOL 2313 ("Ayuda Alimentaria a poblaciones vulnerables a través de los clubes de Madres y del desarrollo de los servicios de Salud Rural") y después a través de la CEE y de OFINAAL.

El volumen de alimentos donados que se canalizó a estos Clubes de Madres es desconocido, sin embargo se puede afirmar que ha sido enorme, precisamente por el crecimiento desmedido de los clubes. Según las ejecutivas de la Confederación de Clubes de Madres, hasta mediados del año 1989 existían 10 Federaciones Departamentales y Regionales representando a más de 200.000 socias aglutinadas en 2.000 clubes ubicados en 8 departamentos del país, de los cuales el 80% pertenecían al sector rural y el 20% a las áreas mineras y urbano marginales.

Según esa fuente, un 70% de los clubes de madres ya contaban con infraestructura social (terrenos, sedes) y todos los clubes realizaban al menos dos actividades en producción, capacitación, salud, promoción social, saneamiento ambiental, nutrición, etc. Así mismo, todos los clubes ejecutaban proyectos productivos, (agricultura, pecuaria, carpas solares, huertos familiares, apicultura, artesanías, etc) y se había capacitado a más de 6.000 promotoras.

Los objetivos básicos de los clubes de Madres eran la consolidación de las formas de asociación y organización social; la promoción del desarrollo de las fuerzas productivas y la ejecución de procesos de producción económica y social. (¿Qué son y que hacen los clubes de Madres? - Confederación de clubes de Madres de Bolivia - Presencia 07/06/89).

En el transcurso de varios años, diversos estudios, investigaciones y análisis se han realizado sobre los alimentos donados y las organizaciones de mujeres receptoras, siendo diferentes las opiniones al respecto.

En Bolivia existen aproximadamente 5.882 Centros y Clubes de Madres. Estas organizaciones concentran en promedio a 50 socias por lo que podríamos concluir que existen aproximadamente 294.100 mujeres organizadas en torno a esta actividad de subsistencia... la presencia femenina en el conjunto de las organizaciones receptoras de alimentos no se reduce a una participación cuantitativa importante de mujeres, sino de una real gestión organizativa dependiente y sumisa basada en una fuerza de trabajo desvalorizada.

Periódico HOY 24/10/89
(Carola Muñoz - CIDEM)

En relación a las organizaciones de mujeres que reciben alimentos, la mayoría presenta las siguientes características:

- Profunda dependencia respecto a las agencias donantes, situación que coarta toda iniciativa autónoma.
- Se favorece la pasividad de la mujer en detrimento de la actividad e inquietud productiva.
- Dificultades para la elaboración de programas de trabajo grupal por los intereses particulares que genera la donación.
- Surgimiento de grupos de poder al interior de las organizaciones.
- Debilitamiento del potencial organizativo.
- Los programas educativos que algunas agencias organizan colateralmente a la donación son insuficientes.
- Deficiente seguimiento de los planes de formación técnica - productiva (artesanías, tejidos, costura y otros).

Periódico PRESENCIA 10/10/1989
(M. Elena G. de Alzérreca - CIDEM)

Las federaciones de su nexo con órganos institucionales. Las vulnerables, ya que en los aportes que reteniendo porcentajes donados...

Las federaciones de los clubes antiguas función de que cada

A pesar de su capacidad constituyen centros de capacidad de mando organizada. Son pero su legitimidad se basa pero cuya principal función alimentos...

... Pareciera ser que lo largo de los años expedito el camino la organización fem país. Es decir, separa que se pueda atender a ellos.

Mujer
(J. P.)

Las organizaciones de madres, centros son instancias de sino que más bien donantes ya que son normas, reglamentos vertical y dependiente casos desempeñan manipulación de la p

Evaluación

(S. M.)

diversos estudios,
sobre los alimentos
receptoras, siendo

Centros y Clubes de
en promedio a 50
concluir que existen
zadas en torno a esta
femenina en el conjunto
alimentos no se reduce
ante de mujeres, sino
te y sumisa basada en

89
EM)

s que reciben alimentos,
erísticas:

ancias donantes, situación

detrimiento de la actividad

gramas de trabajo grupal
era la donación.

or de las organizaciones.

o.

as agencias organizan
ficientes.

nación técnica - productiva

0/1989
CIDEM)

Los informes citados anteriormente ofrecen una idea bastante
Las federaciones constituyen organizaciones vulnerables, por
su nexa con órganos del estado e instituciones privadas que
mantienen una permanente supervisión de sus actividades
institucionales. Las federaciones también son económicamente
vulnerables, ya que deben generar sus propios recursos basándose
en los aportes que cada socia de los clubes de madres realiza y
reteniendo porcentajes derivados de la venta de los alimentos
donados...

Las federaciones subsisten gracias al aporte de las madres, tanto
de los clubes antiguos como de los nuevos, pero ello está en
función de que cada club siga recibiendo alimentos...

A pesar de su característica dependiente, las federaciones
constituyen centros importantes de poder porque disponen de
capacidad de mando sobre una apreciable población femenina
organizada. Son pues, instituciones cercanas a las bases cuya
legitimidad se basa en su funcionamiento más o menos formal
pero cuya principal fuente de poder emerge del control sobre los
alimentos...

... Pareciera ser que esta posición de "apoliticismo" mantenida a
lo largo de los años, constituye un esfuerzo por mantener
expedito el camino de recepción de alimentos, manteniendo
la organización femenina al margen de la vida política del
país. Es decir, separando el ámbito económico del político, de modo
que se pueda atender los problemas de alimentación o de soporte
a ellos.

Mujer y Donaciones de alimentos
(J. Prudencio y M. Velasco 1987)

Las organizaciones femeninas receptoras de alimentos: clubes
de madres, centros de madres, asociaciones, etc. no siempre
son instancias de organización y capacitación de las mujeres
sino que más bién son una expresión de las instituciones
donantes ya que son ellas las que las organizan con una serie de
normas, reglamentos y requisitos propios, en una relación de tipo
vertical y dependiente mediada por los dirigentes que en algunos
casos desempeñan prácticas prebendalistas; de corrupción y
manipulación de la población.

Evaluación Organizaciones Receptoras
de Alimentos Donados
(S. Montaña y C. Muñoz, CIDEM)

Los informes citados anteriormente ofrecen una idea bastante clara de lo que fue la estructura, funcionamiento y vinculación de las organizaciones femeninas en torno a la ayuda alimentaria

Sin embargo, a partir de esos 2 grandes grupos de organizaciones de mujeres como son los Centros y los Clubes de Madres, en octubre de 1987 se realizó - **un encuentro de mujeres receptoras de alimentos**¹⁶ con el objetivo de intercambiar experiencias acerca de las donaciones y su impacto en las organizaciones femeninas; desarrollar la solidaridad entre las mujeres para mejorar las condiciones de vida y sensibilizar a la opinión pública acerca de la problemática de las donaciones en la producción agrícola.

Como fruto de este encuentro al que acudieron 450 mujeres que representaban a 94 grupos de receptoras, se conformó un "Comité de Mujeres Receptoras de Alimentos Donados".

Al año siguiente se realizó el II encuentro de Mujeres Receptoras de alimentos, ésta vez con una propuesta programática que constaba de 10 puntos, entre los cuales sobresalían la necesidad de organizarse independientemente de las agencias donantes; la solicitud de maquinaria, capacitación técnica y financiamiento para proyectos productivos, Seguro Social para las participantes en trabajos de acción comunal y un llamado a la atención pública sobre las graves consecuencias que tienen las donaciones de alimentos a nivel nacional.

Un año después (X - 89) se realizó el III encuentro de Mujeres Receptoras con la asistencia de más de 3.000 mujeres. Una de las principales demandas de este encuentro fue el desarrollo de políticas de fomento a la producción agrícola para no depender de las donaciones, la creación de fuentes de trabajo femenino, creación de guarderías infantiles estatales en zonas urbanomarginales, eliminación de intermediarios en las donaciones alimentarias, fiscalización de las

¹⁶ Organizado por el CIDEM en la ciudad de La Paz.

agencias por parte de
de acuerdo al grupo fa
las beneficiarias y soli
capacitación técnica p

Después del tercer
Alimentos Donados, ni
conocida públicamente
quedó esta iniciativa
y planeamientos efect

Como ya se afirmo
femeninas estructuradas
dejado de tener la impo
llegando al límite de que
hayan inclusive desapa
en eso? ¿Por qué se

Creemos que existe
las principales son las

En primer lugar, por
principal donante como e
priorizó apoyar a los c
a través de los program
programas de Alimenta
los Clubes y Centros de

Desde el punto de v
realizó una evaluación c
"Ayuda alimentaria a po
de Madres y del Desarrol
cuyos resultados demos
disminuir la mortalidad, m
no se mejoraba la salud
compra de la población.
disminuyó hacia los Clube
acudió a los alimentos d

recen una idea bastante
namiento y vinculación
a la ayuda alimentaria

grupos de organizaciones
es de Madres, en octubre
mujeres receptoras de
experiencias acerca de las
es femeninas; desarrollar
r las condiciones de vida
de la problemática de las

udieron 450 mujeres que
e conformó un "Comité de

encuentro de Mujeres
con una propuesta
ntos, entre los cuales
se independientemente
icidad de maquinaria,
a proyectos productivos;
bajos de acción comunal
ica sobre las graves
es de alimentos a nivel

III encuentro de Mujeres
000 mujeres. Una de las
e el desarrollo de políticas
epender de las donaciones,
o, creación de guarderías
rginales, eliminación de
arias, fiscalización de las

ad de La Paz.

agencias por parte del gobierno; cambio en el sistema de distribución de acuerdo al grupo familiar; fiscalización de los aportes monetarios de las beneficiarias y solicitud de maquinaria, herramientas, fertilizantes y capacitación técnica para emprender proyectos productivos.

Después del tercer encuentro de las Mujeres Receptoras de los Alimentos Donados, ninguna otra actividad fue realizada o al menos conocida públicamente, desconociéndose hasta el momento en que quedó esta iniciativa, y en qué medida fueron cumplidos los objetivos y planeamientos efectuados.

Como ya se afirmó, en los últimos años estas organizaciones femeninas estructuradas alrededor de las donaciones de alimentos han dejado de tener la importancia y vigencia que tenían en años pasados, llegando al límite de que la mayoría de esos Clubes y Centros de Madres hayan inclusive desaparecido ¿Cuales fueron los motivos que influyeron en eso? ¿Por qué se desorganizaron?

Creemos que existen varias razones para lo anterior; sin embargo las principales son las siguientes:

En primer lugar, por el cambio de prioridades en la política del principal donante como es la PL-480 Título II que en los últimos años priorizó apoyar a los desempleados urbanos y migrantes rurales a través de los programas de Alimentos por Trabajo antes que a los programas de Alimentación Complementaria (que trabajaban con los Clubes y Centros de Madres).

Desde el punto de vista del PMA, ésta institución en el año 1987 realizó una evaluación de uno de sus principales proyectos titulado "Ayuda alimentaria a poblaciones vulnerables a través de los Clubes de Madres y del Desarrollo de los servicios de Salud Rural" (BOL/2313), cuyos resultados demostraron que no se cumplían los objetivos de disminuir la mortalidad, morbilidad y malnutrición materno infantil, y que no se mejoraba la salud, la producción de alimentos ni el poder de compra de la población. A consecuencia de eso, el apoyo del PMA disminuyó hacia los Clubes de Madres, a pesar de que esa organización acudió a los alimentos de la CEE, lo que postergó su funcionamiento

unos años más. Sin embargo, en los últimos años, la CEE también está cambiando su política y sus prioridades, y están haciendo más énfasis en el apoyo a obras de infraestructura.

Finalmente otro motivo que incide para que las organizaciones femeninas estén debilitadas y desorganizadas es el hecho de que sus proyectos productivos -que teóricamente tenían que generar ingresos a las socias componentes- no estén funcionando ni tampoco sean autogestionarios. Entonces, al no recibir alimentos donados ni tener otro beneficio por el cual acudir a la organización, las socias han dejado de asistir a sus Clubes o Centros de Madres. A lo anterior habría que añadir el mal manejo y administración de la Confederación de Clubes de Madres por parte de la directiva que ejerció esas funciones durante más de 10 años.

Según un reciente documento de la Confederación de Clubes de Madres de Bolivia (OIT, CORDECH 1992), se reconoce que es una organización debilitada y en crisis debido a la falta de recursos económicos, gestión deficiente, presencia institucional irrelevante y falta de integración entre los estamentos. A pesar de esto, la Confederación hace esfuerzos por reorganizar y fortalecer su organización y elabora proyectos (productivos y de capacitación) solicitando financiamiento.

III. LA INCIDENCIA DE

1. Las Donaciones de

Para tener una idea de la incidencia de las donaciones de alimentos necesario realizar un análisis del consumo, las importaciones y exportaciones relacionadas con las donaciones de alimentos. La incidencia que tiene

Para el efecto, se ha realizado un análisis de manera global la producción y exportaciones para un período de 1991.

En lo que respecta a la producción (ver Anexo Nº 8), ésta tiene mucha variabilidad y sequía que afectan

Examinando la producción de alimentos se tubo un incremento en la superficie cosechada y en la producción de 1985. En el trigo tiene un aumento de la superficie cosechada en 1991-92, al igual que en la cebada, particularmente por el oriente del país -Santa Cruz- dicha producción es menor

En el grupo de tubérculos y hortalizas aunque hay que resaltar la sequías y heladas

En el grupo de hortícolas productos todavía no logran superar la producción de 1980, a excepción de las hortalizas de producción estancada

II. LA INCIDENCIA DE LOS ALIMENTOS DONADOS

1. Las Donaciones de Alimentos y la Producción Nacional

Para tener una idea aproximada del impacto que tienen las donaciones de alimentos en el contexto macroeconómico nacional es necesario realizar un análisis de la evolución de la producción, el consumo, las importaciones y exportaciones agroalimentarias y relacionarlas con las donaciones. De esa manera determinaremos la incidencia que tienen éstas sobre las otras variables.

Para el efecto, se ha construido el cuadro N° 9 donde se resume de manera global la producción, el consumo, las importaciones, donaciones y exportaciones para un período de tiempo comprendido entre 1970 y 1991.

En lo que respecta a la producción interna de alimentos (ver Cuadro N° 8), ésta tiene mucha variabilidad debido a las continuas inundaciones y sequías que afectan cada año a distintas regiones del país.

Examinando la producción por grupos, en el grupo de cereales hubo un incremento en la producción, sobre todo por el aumento de la superficie cosechada y por los rendimientos (a excepción del sorgo), aunque en la cebada y el maíz no se lograron superar los niveles de producción de 1985. En este grupo de productos hay que resaltar que el trigo tiene un aumento considerable ya que en 1991 se logra ampliar la superficie cosechada (de 63.000 Has en 1970 a 108.935 Has en 1991-92, al igual que los rendimientos (809 kg/Ha) y la producción total, particularmente por el apoyo que se da a la producción en el oriente del país -Santa Cruz- aunque por efecto de las lluvias, dicha producción es menor que en la gestión 1990-91.

En el grupo de tubérculos se da también un ligero incremento, aunque hay que resaltar que en el año 1990 hubo una disminución por las sequías y heladas que afectaron a la mayoría de los tubérculos.

En el grupo de hortalizas, la producción de la mayoría de los productos todavía no logra recuperar los niveles alcanzados en 1975-1980, a excepción de las habas, arvejas y frijol (este último con una producción estancada desde 1985).

**BOLIVIA SUPERFICIE, RENDIMIENTO Y PRODUCCION POR AÑOS
SEGUN CULTIVOS**

CULTIVOS	1988-1989			1989-1990			1990-1991		
	SUPERFICIE Has.	RENDIMIENTO Kgrs/Ha.	PRODUCCION T. M.	SUPERFICIE Has.	RENDIMIENTO Kgrs/Ha.	PRODUCCION T. M.	SUPERFICIE Has.	RENDIMIENTO Kgrs/Ha.	PRODUCCION T. M.
TOTAL	994.591			1.144.087			1.237		
CEREALES	532.487			568.986			620.694		
Arroz en Chala	102.913	1.982	203.948	111.466	1.949	217.226	114.560	1.991	228.089
Cebada en grano	87.055	798	69.458	82.517	643	53.028	95.397	682	65.064
Maiz en grano	213.574	1.519	324.422	233.472	1.219	284.620	238.053	1.391	331.054
Quinua	30.504	446	13.611	36.183	445	16.095	38.791	507	19.651
Sorgo (2)	18.908	2.755	52.100	19.155	1.594	30.540	17.467	2.802	48.942
Trigo (2)	79.533	724	57.618	86.193	692	59.618	116.426	934	108.734
ESTIMULANTES	29.093			28.811			29.282		
Café	29.093	838	24.373	28.811	832	23.979	29.282	877	25.675
FRUTALES	51.469			51.589			53.575		
Banano	16.601	9.414	156.278	17.425	7.628	132.924	18.099	7.675	138.906
Plátano	31.830	9.947	316.609	31.118	9.710	302.146	32.308	10.087	325.882
Vid	3.038	5.486	16.668	3.046	5.435	16.555	3.168	5.583	17.688
HORTALIZAS	38.250			42.425			44.689		
Arveja	12.426	1.345	16.712	12.629	1.322	16.695	12.960	1.357	17.582
Haba	22.405	1.330	29.790	26.014	1.325	34.462	27.260	1.361	37.112
Tomate	3.419	13.107	44.813	3.782	12.539	47.421	4.469	10.571	47.242
INDUSTRIALES	174.593			269.095			298.791		
Algodón	1.387	446	619	3.843	466	1.790	16.106	456	7.338
Caña de azúcar	51.549	37.652	1.940.917	63.988	45.066	2.883.669	83.017	47.504	3.943.611
Girasol (1)	1.245	1.203	1.498	3.725	1.197	4.460	10.823	1.116	12.079
Maní	9.065	1.100	9.968	9.483	957	9.071	10.540	1.162	12.248
Soya (2)	111.347	2.085	232.192	188.056	1.358	255.368	178.305	1.966	350.535
TUBERCULOS	153.149			166.467			172.358		
Papa	129.913	4.383	569.458	136.065	4.279	582.270	140.063	4.940	691.974
Yuca	23.236	11.053	256.820	30.402	10.644	323.593	32.295	11.273	364.054
FORRAJES	15.550			16.714			17.816		
Alfa-alfa	15.550	7.624	118.560	16.714	7.122	119.032	17.816	7.807	139.082

NOTAS: (1) Campaña invierno anterior
(2) Incluye campaña invierno anterior.

FUENTE: INSTITUTO NACIONAL DE ESTADISTICA
Encuesta Nacional Agropecuaria 1988-1990-1991

Los productos de la soja, tienen un aumento por el aumento de la producción obtenido. Constituye años está teniendo niveles del año 1988

El grupo de frutales en los últimos años de los años ochenta

Finalmente, en los últimos años té tienen una producción incremento entre los años ochenta

Respecto a la disponibilidad puede ser calculado (P); Consumo (C);

Entonces la disponibilidad resultado del total de producción importado, menos la disponibilidad interna la década de los años ochenta y sobrepasaba la disponibilidad ser fácilmente reabastecidos o stocks productivos

¹⁷ Considerando fielmente la realidad ya que un sobreconsumo de alimentos. Lamentablemente, la disponibilidad de alimentos cabal, sin embargo, la disponibilidad de alimentos por persona disponible por persona tampoco permiten apreciar por el promedio de la producción por debajo de los requerimientos y obviamente más de lo promedio.

PRODUCCION POR AÑOS

1990-1991			
PRODUCCION T.M.	SUPERFICIE Has.	RENDIMIENTO Kgrs/Ha.	PRODUCCION T.M.
	1.237		
	620.694		
217.226	114.560	1.991	228.089
53.028	95.397	682	65.064
284.620	238.053	1.391	331.054
16.095	38.791	507	19.651
30.540	17.467	2.802	48.942
59.618	116.426	934	108.734
	29.282		
23.979	29.282	877	25.675
	53.575		
132.924	18.099	7.675	138.906
302.146	32.308	10.087	325.882
16.555	3.168	5.583	17.688
	44.689		
16.695	12.960	1.357	17.582
34.462	27.260	1.361	37.112
47.421	4.469	10.571	47.242
	298.791		
1.790	16.106	456	7.338
2.883.669	83.017	47.504	3.943.611
4.460	10.823	1.116	12.079
9.071	10.540	1.162	12.248
255.368	178.305	1.966	350.535
	172.358		
582.270	140.063	4.940	691.974
323.593	32.295	11.273	364.054
	17.816		
119.032	17.816	7.807	139.082

Los productos industriales como la caña de azúcar y sobre todo la soya, tienen un incremento considerable en su producción, no solo por el aumento de la superficie cosechada sino también por el rendimiento obtenido. Constituye una excepción el algodón, que aunque en los últimos años está teniendo un repunte en su producción, no logra alcanzar los niveles del año 1975.

El grupo de forrajes es otro grupo de productos cuya producción en los últimos años es baja respecto a niveles de producción de principios de los años ochenta.

Finalmente, en el grupo de productos estimulantes, el cacao y el té tienen una producción prácticamente estancada. El café presenta un incremento entre los años 1980-1991 al igual que la producción de coca.

Respecto a la determinación del consumo alimentario nacional, este puede ser calculado u obtenido a partir de la ecuación entre Producción (P); Consumo (C); Importaciones y Exportaciones (X) donde:

$$P + M = C + X$$

$$C = P + M - X$$

Entonces la disponibilidad para el consumo nacional¹⁷ sería el resultado del total de los productos nacionales producidos más el total importado, menos los productos exportados. El cuadro N° 9 muestra la disponibilidad interna desde 1970 hasta 1991. Hasta mediados de la década de los años 70, la producción de muchos productos alcanzaba y sobrepasaba la disponibilidad interna, con excedentes que pudieron ser fácilmente reabsorvidos por el ciclo vegetativo (en calidad de insumos o stocks productivos) o inclusive exportados.

¹⁷ Considerando en términos estadísticos globales, lo cual no representa fielmente la realidad ya que hay pequeños sectores sociales de la población que tiene un sobreconsumo de alimentos y una gran mayoría que tiene un bajo consumo. Lamentablemente, la falta de estadísticas oficiales al respecto impide tener una idea cabal, sin embargo, para tener una idea más aproximada sobre los niveles de disponibilidad de alimentos ver el estudio del FIDA/FAO (1989) donde se señala que la disponibilidad per cápita de alimentos en Bolivia muestra un decrecimiento en 1986-88 (últimos datos oficiales) respecto a 1979 - 1981 ya que el total de calorías disponibles por persona bajó en un 9,5% de 2.082 a 1.987 calorías. Esos datos tampoco permiten apreciar los efectos sufridos por diferentes grupos sociales, sino solo por el promedio de la población. Sin embargo, ese promedio de calorías se encuentra por debajo de los requerimientos alimentarios (que son de 2.332 calorías/día/persona) y obviamente más de la mitad de la población dispone de cantidades inferiores al promedio.

**PRODUCCION, CONSUMO, IMPORTACIONES, DONACIONES
Y EXPORTACIONES AGROALIMENTARIAS (En TM)
(1970 - 1991)**

	1970	1975	1980	1985	1990	1991 (2)
Producción	2.865.400,00	4.738.080,00	5.483.675,00	6.038.698,00	6.221.872,00	6.258.507,00
Importaciones (1)	170.460,00	243.580,00	262.540,00	275.602,00	288.664,00 (2)	281.769,00
Donaciones (1)	5.614,00	7.264,00	218.844,00	206.865,00	233.474,00	205.000,00
Exportaciones	24.408,00	306.059,00	137.804,00	64.836,00	369.034,00	407.716,00
Consumo Interno	3.017.066,00	4.682.865,00	5.827.255,00	6.456.329,00	6.374.976,00	6.337.560,00
P/C	94,97	101,17	94,10	93,53	97,59	98,75
M/C	5,64	5,20	4,50	4,56	4,52	4,44
D/C	0,18	0,15	3,75	3,20	3,66	3,23
M/P	5,94	5,14	4,78	4,56	4,63	4,50
D/P	0,19	0,15	3,99	3,42	3,75	3,27
D/M	3,29	2,98	83,30	75,05	80,80	72,70
D/X	23,00	2,37	158,80	319,05	63,26	50,28
CDA = M+D	5,78	5,02	8,07	7,39	7,74	7,21

CDA = Coeficiente de Dependencia Alimentaria.

(1) Del total de las donaciones, el trigo y derivados representa cerca del 90% del total de los alimentos.

(2) Datos provisionales.

FUENTE: Cuadro construido en base a estadísticas del INE, MACA y Proyecto Donaciones de Alimentos (1993).

Sin embargo, prácticamente a partir de 1978 la demanda de los productos considerados empieza a ser insatisfecha por la producción nacional, tendencia que se mantiene hasta el año 1991 cuyas cifras provisionales nos muestran que la producción interna estaría satisfaciendo apenas la demanda interna, porque ésta habría disminuido respecto a 1985 y 1990.

Es en la década de los años 80 cuando más se profundiza la brecha entre la producción interna y la demanda, sobre todo por efectos de la sequía y las inundaciones (1982-1983) que afectaron a gran parte del territorio nacional, y cuyas consecuencias hasta ahora se las sufre debido a que varios productos no logran recuperar sus niveles productivos anteriores a los desastres naturales, en parte porque éstos se repiten año tras año.

Otro aspecto a resaltar es que la disponibilidad tiene un índice de crecimiento anual cada vez menor ya que entre 1970 y 1975, la demanda aumentó en más de 1.600.000 TM; en cambio entre 1985-1990 se estancó, sobre todo por el bajo índice de crecimiento de la producción interna.

Respecto a las importaciones de productos agroalimentarios, éstas continúan aumentando (aunque en 1991 había un estancamiento respecto a 1990, considerando las cifras provisionales del cuadro) según la tendencia de las últimas décadas. En 1990 se importaron 288.664 TM de alimentos, en cambio en 1980 se importaron 262.540 TM y en 1970, solo 170.460 TM.

Los productos que se importan en mayor cantidad son el trigo, la harina de trigo y leche, aunque también tienen un índice elevado los productos como el arroz, café, cacao y tabaco, paradójicamente productos que produce Bolivia y que inclusive exporta¹⁸.

Otro aspecto que llama la atención es la gran variedad de productos importados (debido a la liberalización de las importaciones), que en 1991

¹⁸ Aunque aquí hay que aclarar que el tipo de café que se exporta es distinto al que se importa. Lo mismo sucede en otros productos (cacao, tabaco) cuya mayor calidad hace que sean importados por grupos sociales de elevados ingresos.

alcanzaron a más de 25 (muchos de los cuales como las papas, tomates, zanahorias, cebollas y otros son producidos por nuestros campesinos, pequeños productores). En 1970 sólo se importaron 7 productos (trigo, harina de trigo, arroz, avena, leche, aceite y ganado), pero en 1980 los productos importados fueron 17.

Desde el punto de vista de las exportaciones agroalimentarias, en 1990 se exportaron 369.034 TM. de productos como la soya, caña de azúcar, ganado vacuno, maíz en grano, café, arroz, castaña, algunas frutas y verduras por un valor total de 165.609.150 \$us, en cambio en 1980 se exportaron 137.804 TM. por un valor que solo alcanzó a los 81.583.803 \$us. En 1970 se exportaron solo 24.408 TM por un valor de 1.404.818 \$us.

Esto quiere decir que en el transcurso de los 20 años considerados (1970 - 1990) las agroexportaciones nacionales han tenido un incremento significativo no solo en cantidad sino también en valor, pero no así en diversidad pues ya no se exportan productos como maíz, tabaco y diversas frutas, pero si se exportan productos nuevos como la soya, el cacao y otras frutas.

En lo que se refiere a las donaciones de alimentos, este aspecto cada vez es más importante y significativo pues su índice de crecimiento en los últimos años es realmente alarmante, por lo tanto su incidencia en los otros aspectos es cada vez mayor.

Como se analizó en los capítulos anteriores y también como muestra el Cuadro N° 9, entre 1970 y 1975, el volumen total de las donaciones era de 5.614 TM y 7.264 TM respectivamente, pero en 1980 llegan a representar 218.844 TM. es decir, 30 veces más que el volumen de los 5 años anteriores.

A partir de 1980 el volumen de las donaciones se incrementa paulatinamente llegando a representar en 1992, la cifra de 238.697 TM.

Si ahora relacionamos las donaciones alimentarias respecto al total de la producción nacional, vemos que éste índice tiene un crecimiento muy elevado. En 1970, las donaciones representaban tan solo el 0,20% del total producido. En 1975 disminuyeron el 0,15%, pero ya en

1980 se incrementaron ligeramente al 3,75%

Si relacionamos la incrementa de 0.1 en T que en la disponibilidad depende de las donaciones

Relacionando las entre 1970 y 1975 la respecto al volumen sustancialmente al 83% podría hacer pensar de las importaciones

Respecto a la alimentarias en el volu directa (existen otros podemos señalar que disminuido el 2% en disminuido otra vez en

Volviendo al análisis alimentaria, y despu comportamiento de la podemos recurrir a Dependencia Alimentar en la estructura alimen

Para 1980, el índice de los desastres natur siempre a niveles super de crecimiento continú

¹⁹ Aunque para 1992 es de las donaciones.

²⁰ Se especifica el volu a valor.

1980 se incrementaron prácticamente hasta el 4% para luego disminuir ligeramente al 3,75% en 1990 y 3,30% en 1991¹⁹.

Si relacionamos las donaciones respecto al consumo, el índice se incrementa de 0,1 en 1970 a 3,3 en 1980 y 3,7 en 1990, lo que muestra que en la disponibilidad de alimentos en el país, un gran porcentaje depende de las donaciones.

Relacionando las donaciones con las importaciones, tenemos que entre 1970 y 1975 las donaciones no representaban más allá del 3% respecto al volumen total de las importaciones, índice que se incrementa sustancialmente al 83% en 1980, 81% en 1990 y 73% en 1991, lo que podría hacer pensar que hay un proceso de sustitución del volumen de las importaciones comerciales por las donaciones alimentarias.

Respecto a la incidencia del volumen de las donaciones alimentarias en el volumen de las exportaciones²⁰, si bien ésta no es directa (existen otros factores que inciden en las exportaciones) podemos señalar que en 1970 solo representaba el 23%, habiendo disminuido el 2% en 1975 pero aumentado al 319% en 1985, y disminuido otra vez en 1991, hasta el 50%.

Volviendo al análisis del equilibrio entre la oferta y la demanda alimentaria, y después de realizar una rápida visión sobre el comportamiento de las importaciones comerciales y donaciones, podemos recurrir a un coeficiente adicional (el Coeficiente de Dependencia Alimentaria) que nos ayuda a interpretar la transformación en la estructura alimentaria.

Para 1980, el índice del CDA se incrementa fuertemente (por efecto de los desastres naturales) para luego descender brevemente, pero siempre a niveles superiores a los de 1975. Entre 1985 y 1990, el índice de crecimiento continúa aumentando.

¹⁹ Aunque para 1992 ese índice se vuelve a incrementar por el volumen creciente de las donaciones.

²⁰ Se especifica el volumen ya que la situación es distinta en lo que se refiere a valor.

En síntesis, podemos afirmar que la tendencia entre 1970 y 1990 en el Coeficiente de Dependencia Alimentaria va en aumento, y en eso inciden fuertemente las donaciones alimentarias, como se aprecia en el cuadro N° 9.

2. La incidencia de las donaciones en algunos productos esenciales

Una forma de aproximarnos con mayor objetividad a la incidencia que tienen los alimentos donados en la estructura productiva nacional es a través del análisis detallado de ciertos productos donados -en este caso el trigo principalmente y en menor medida la leche, ya que son los que presentan mayor volumen y valor del conjunto de las donaciones- respecto a ciertos indicadores básicos.

2.1. El trigo y los derivados

Como se analizó en el capítulo I, el trigo y sus derivados es el principal producto del conjunto de los alimentos donados, no solo por el volumen que representa²¹ sino también por su valor.

En el cuadro N°10 nos muestra los principales indicadores del trigo en términos de la producción interna, las importaciones comerciales, las donaciones y el consumo en los últimos 16 años²².

Entre 1975 y 1988 la producción nacional de trigo estuvo prácticamente estancada en alrededor de las 55.000 TM, aunque con una cierta disminución en el año 1980. Sin embargo, hacia 1991 hay un fuerte aumento en la producción a niveles que llegan a las 103.252 TM, obedeciendo este incremento del 87,4% en los 3 últimos años, al fuerte impulso (mediante créditos de USAID) que se da a la producción de trigo (combinado con la soya) en la región de Santa Cruz²³, no sólo en términos de la ampliación de la superficie cultivada sino también de los rendimientos productivos.

²¹ Como se vió anteriormente, el trigo y sus derivados representan entre el 85% - 90% (promedio) del total de los alimentos en los últimos años.

²² Hubiera sido muy interesante medir el impacto del trigo donado en la producción nacional en términos de los costos de producción, de los precios de venta, del empleo de la fuerza de trabajo, de la calidad del producto, etc, lo cual por la carencia de estadísticas oficiales, requiere de un trabajo de campo minucioso y detallado.

²³ Aunque para el año 1992 hubo una disminución por las malas condiciones climáticas.

**EVOLUCION DE LA PRODUCCION INTERNA DE TRIGO,
DE LAS IMPORTACIONES COMERCIALES Y DE LAS DONACIONES DE TRIGO
(1975-1991) (en TM)**

RUBRO	1975	1980	1988	1991	Indice de crecimiento según el periodo (en %)	
	1975	1980	1988	1991	1975-1980	1980-1988
Población total (Miles de habitantes)	4.250	5.274	6.000	6.200	125,42	113,76
Producción interna de trigo (TM)	54.340,00 (21,26%)	52.923,00 (15,93%)	55.088,00 (17,74%)	103.252,00 (28,96%)	97,39	104,09
Total importaciones de trigo y harina	195.858,00 (76,63%)	122.602,00 (36,90%)	65.984,00 (21,26%)	73.028,00 (20,48%)	62,59	53,81
Total donaciones de trigo y derivados	5.390,00 (2,10%)	156.649,00 (47,15%)	189.287,00 (60,98%)	180.173,00 (50,54%)	29,06	120,83
Total disponibilidad de trigo y derivados	255.588,00 (100%)	332.174,00 (100%)	310.359,00 (100%)	356.453,00 (100%)	130,00	93,43
Consumo de trigo donado por persona(kgs) (total donaciones / Nº habitantes)	1,28	29,70	31,54	29,06	2.320,30	106,19
Consumo total por persona (Kgs/año)	60,78	62,98	51,72	57,49	113,61	82,12

FUENTE: Prudencio J. (1990: 94) y MACA 1992.

**EVOLUCION DE LA PRODUCCION INTERNA DE TRIGO,
DE LAS IMPORTACIONES COMERCIALES Y DE LAS DONACIONES DE TRIGO
(1975-1991) (en TM)**

RUBRO	1975	1980	1988	1991	Indice de crecimiento según el periodo (en %)	
					1975-1980	1980-1988
1) harina de trigo (TM)	54.340,00 (21.26%)	52.923,00 (15.93%)	55.088,00 (17.74%)	103.252,00 (28.96%)	97,39	104,09
2) molienda de trigo y harina	195.858,00 (76.63%)	122.602,00 (36.90%)	65.984,00 (21.26%)	73.028,00 (20.48%)	62,59	53,81
3) productos de trigo y derivados	5.390,00 (2.10%)	156.649,00 (47.15%)	189.287,00 (60.98%)	180.173,00 (50.54%)	29,06	120,83
4) cantidad de trigo y derivados	255.588,00 (100%)	332.174,00 (100%)	310.359,00 (100%)	356.453,00 (100%)	130,00	93,43
5) trigo donado por persona(kgs) / N° habitantes	1,28	29,70	31,54	29,06	2.320,30	106,19
6) por persona (Kgs/año)	60,78	62,98	51,72	57,49	113,61	82,12
7) 114,85	114,85	114,85	114,85	114,85	114,85	114,85
8) 92,13	92,13	92,13	92,13	92,13	92,13	92,13
9) 111,15	111,15	111,15	111,15	111,15	111,15	111,15
10) 13,33	13,33	13,33	13,33	13,33	13,33	13,33
11) 187,43	187,43	187,43	187,43	187,43	187,43	187,43
12) 110,67	110,67	110,67	110,67	110,67	110,67	110,67
13) 95,18	95,18	95,18	95,18	95,18	95,18	95,18
14) 114,85	114,85	114,85	114,85	114,85	114,85	114,85
15) 92,13	92,13	92,13	92,13	92,13	92,13	92,13
16) 111,15	111,15	111,15	111,15	111,15	111,15	111,15

Anexo J. (1990: 94) y MACA 1992.

En lo que respecta a las importaciones comerciales de trigo y harina, la evolución es contraria a la evolución de la producción interna de trigo, y sobre todo a la de las donaciones.

Mientras en 1975 se importaron comercialmente 195.858 TM de trigo y harina de trigo, cinco años después (1980) éstas tuvieron una ligera disminución (122.602 TM), la cual se acentuó más aún hacia 1988 cuando solo se importaron casi 66.000 TM, incrementándose luego a 73.028 TM en 1991.

En términos de las donaciones de trigo, harina de trigo y bulgur, éstas representaron 5.390 TM en 1975. Cinco años después habían aumentado a 156.649 TM y a 189.287 TM en 1988, disminuyendo a 180.173 TM en 1991. Todo esto significa que entre 1975 y 1991, las donaciones de trigo y derivados aumentaron 33 veces más, mientras las importaciones comerciales disminuían en 2,6 veces en el mismo periodo, generándose una sustitución entre ambas.

Desde el punto de vista de la disponibilidad nacional del trigo y derivados tenemos que ésta presenta una tendencia al aumento desde 1975 hasta nuestros días.

En 1975, la conformación de esa disponibilidad estaba basada principalmente en las importaciones (77%); seguida después por la producción nacional (21%) y en menor medida por las donaciones (2%)²⁴. Entre 1980 y 1988 esa conformación varía drásticamente ya que el aporte de las importaciones disminuye, al igual que el de la producción interna a costa de un incremento masivo de las donaciones.

En 1991 la situación tiene algunas pequeñas modificaciones ya que aumenta el aporte de la producción nacional (al 29%, índice más alto de los 16 años considerados, por efecto de la producción en Santa Cruz), continúa predominando el aporte del trigo donado y es menor el de las importaciones.

Esta predominancia del producto donado en el total de la disponibilidad del trigo significa en términos del promedio general, que

²⁴ Aquí no se considera la procedencia del trigo y harina de trigo que ingresa por contrabando ya que no existen estadísticas confiables al respecto.

en 1975, cada persona consume 1,2 kgs de trigo y derivados de procedencia donada, índice que aumenta a 29,7 kg en 1980, a 31,5 kg en 1988 y a 29 kg en 1991. También significa que el trigo es un producto de consumo masivo, cuyo índice es muy elevado (60,7 kgs/pers/año en 1975, 63 kgs/pers/año en 1980 y 57,4 kg/pers/año en 1991) y que no está en proporción respecto a nuestra capacidad de producción interna.

La tendencia anterior al elevado consumo promedio nacional del trigo y derivados se confirma también cuando se analiza el consumo de las familias según sectores sociales. Tenemos por ejemplo a las familias de ingresos bajos - que son la mayoría del país - que justamente por su escasez de recursos, consumen los productos más baratos como el pan y fideos (que solo les llenan el estómago y les dan una sensación de satisfacción, pero que no significa un gran aporte nutritivo), en cantidades enormes. Un estudio realizado en el año 1987, en la ciudad de El Alto de La Paz a familias de escasos recursos, demostró que del total de calorías consumidas al día (ascendían a 1.849 calorías), el 74,4% provenían del pan, fideos y harina de trigo. Así mismo, de ese total de nutrientes consumidos, el 73,5% era de origen externo -importado y donado- Lo que demuestra el alto grado de dependencia en que se encuentra el país en el caso del trigo. (Prudencio, Velasco 1987:69).

2.2 La Leche

Aunque no es un producto tan significativo como el trigo (en términos de volumen y valor), la leche es el segundo producto más importante en el conjunto de las donaciones.

Bolivia siempre ha sido deficitaria en la producción interna de leche, por lo que tuvo que basar su autoaprovechamiento, principalmente en las importaciones comerciales y en menor medida en las donaciones, aunque en este último aspecto hay que resaltar que existe un proyecto específico del Programa Mundial de Alimentos (PMA/NUU), basado en la monetización de leche donada, que busca el fomento de la producción interna de leche.

El cuadro N° 11 muestra la evolución de la producción interna de leche, de las importaciones y de las donaciones, al igual que el consumo interno.

EVOLUCION DE LA PRODUCCION INTERNA DE LECHE,
DE LAS IMPORTACIONES COMERCIALES Y DONACIONES

RUBRO	1975	1980	1988	1991	Índice de crecimiento según el periodo (en %)		
					1975 - 1980	1980 - 1988	1988-1991
Población Total	4.205	5.274	6.000	6.200	125,42	113,76	13,33
1. Producción interna de leche (1)	30.447,00 (0,700%)	47.510,00 (1,100%)	106.900,00 (2,500%)	116.000,00(2) (2,700%)	150,00	224,00	107,57

Cuadro N° 11

**EVOLUCION DE LA PRODUCCION INTERNA DE LECHE,
DE LAS IMPORTACIONES COMERCIALES Y DONACIONES**

RUBRO	1975	1980	1988	1991	Indice de crecimiento según el periodo (en %)		
					1975 - 1980	1980 - 1988	1988-1991
Población Total	4.205	5.274	6.000	6.200	125.42	113.76	13.33
1. Producción interna de leche (1)	30.447,00 (61,60%)	47.518,00 (56,88%)	106.900,00 (87,20%)	115.000,00(2) (90,22%)	156,06	224,96	107,57
2. Total importaciones de leche	18.818,00 (38,07%)	32.537,00 (38,95%)	9.551,00 (7,79%)	11.783,00 (9,24%)	172,90	29,35	123,36
3. Total donaciones de leche (TM)	161,00 (0,32%)	3.472,00 (4,15%)	6.131,00 (5,00%)	670,50 (0,50%)	2.156,00	176,58	10,93
a. Distribuidas directamente	-	755,00	m.d.	4.766,00			
b. Monetizadas y otorgadas a la PIL (3)							
4. Total disponibilidad de leche	49.426,00 (100%)	83.527,00 (100%)	122.582,00 (100%)	127.453,00 (100%)	168,99	146,75	106,58
5. Consumo de leche donada por persona (kg / año)	0,03	0,65	1,08	0,10	2.166,60	166,15	57,40
6. Consumo total por persona (kgs./año)	11,75	15,83	20,43	20,55	134,72	129,05	103,14

(1) Comprende la leche monetizada del PMA que procesada contribuye a la producción interna.

(2) Estimado.

(3) Comprende leche en polvo descremada y aceite de mantequilla proveniente del PMA y de la CEE (solo en 1991).

FUENTE: Prudencio J. y Velasco M. (1987:121), MACA 1992.
PCAB (1989:24)

En términos de las importaciones comerciales, ésta tuvo un fuerte incremento entre 1975 y 1980 (ya que pasó de 18.818 TM a 32.537 TM) para luego disminuir a 9.551 en 1988 y aumentar a 11.783 TM en 1991.

En términos de las donaciones, éstas aumentaron fuertemente entre 1975 y 1988 (de 161 TM pasan a 6.131 TM) para luego disminuir a 3.872 TM en 1991, tendencia parecida a la de la producción interna que aumenta de 30.447 TM (1975) a más de 115.000 TM (en 1991).

Sin embargo, a pesar de ese fuerte incremento en la producción interna, el consumo nacional sigue siendo bajo ya que en 1975 es de 11,7 Lts/pers/año, el cual se incrementa a 20,5 Lts/pers/año en 1991, índice que es extremadamente bajo respecto a los requerimientos mínimos estipulados por los organismos internacionales como la FAO que recomienda como mínimo un consumo de 150 Lts/pers/año (en ese caso el déficit sería del 86,3%) o los organismos especializados nacionalmente que recomiendan un consumo de 76 Lts/pers/año (en ese caso el déficit sería del 73%).

Al interior de este sombrío panorama del consumo de leche en Bolivia, problema debido fundamentalmente a los bajos ingresos económicos de la población que no pueden demandar este producto; a los elevados costos de producción, a la poca demanda del producto y sobre todo a la competencia de la leche de procedencia importada y la de contrabando, las donaciones de leche juegan un papel importante en el sentido del fomento a la producción interna (mediante la ayuda de la CEE y también del PMA/BOL 2578 analizado anteriormente) aunque en el contexto general del cuadro N° 10 se confunden ya que están contabilizados dentro de la producción nacional.

Respecto a las donaciones de leche distribuidas directamente bajo los diversos programas de las agencias, el cuadro muestra que en 1975 se donaron 161 TM que representó solo el 0,3% de la disponibilidad total de leche, cifra que aumentó considerablemente hasta 1980 y más aún en 1988, para luego disminuir en 1991 a solo 670,5 TM, constituyendo solo el 0,5% del total. Estas cifras significan que cada boliviano consumió en 1991, 0,10 kgs de leche donada; en cambio en 1988 consumió 1,0 kgs/año, la cifra más elevada de todo el periodo estudiado.

3. Los Alimentos De en la producción

Un otro aspecto a las compras de productos para incluir en las raciones

Aunque los volúmenes relativamente pequeños es importante considerar el más importante es el de las distribuidoras de las raciones nacional para las raciones de procedencia extranjera. El productor campesino los vende directamente, ya sea en venta. En términos de precios paga un sobre precio

El cuadro N° 12 muestra los productos nacionales en 1989²⁶ hasta 1993.

De dicho cuadro se puede observar:

-) La PL-480 compró arroz, sal y aceite (1992) y cumandá
-) Las cantidades a sobre todo del arroz

²⁵ Aunque todavía se ven los mayores beneficiarios de estos programas (quienes acceden a las ventas de productos a precios injustos del extranjero vía contrabando) organizarse para vender al

²⁶ Aunque hay que resaltar que por sus diversos proyectos no se pudo determinar con precisión se aglutinaron alrededor del

3. Los Alimentos Donados de procedencia nacional y su incidencia en la producción interna.

Un otro aspecto que es muy importante de considerar es el relativo a las compras de productos nacionales que efectúan las agencias donantes, para incluir en las raciones alimenticias que distribuyen a los beneficiarios.

Aunque los volúmenes de los productos nacionales adquiridos son relativamente pequeños respecto a la producción y demanda nacional, es importante considerarlo ya que tienen su significado en varios aspectos; el más importante es el relativo a la Política de las Agencias distribuidoras de las donaciones que ya consideran a la producción nacional para las raciones y no solamente a los productos de procedencia extranjera. En segundo lugar, es importante para el productor campesino²⁵, siempre que las compras las efectúen a ellos directamente, ya que así les asegurarían un cierto mercado de venta. En términos de precios no habría incentivo ya que no se les paga un sobre precio sino el vigente en el mercado.

El cuadro N° 12 presenta un resumen de las compras de productos nacionales efectuados por el PMA y la PL-480 desde el año 1989²⁶ hasta 1993.

De dicho cuadro se puede concluir lo siguiente:

-) La PL-480 compra regularmente desde 1989, productos como el arroz, sal y aceite (a excepción de 1992); azúcar (a partir de 1992) y cumanda y frejol solo el año 1992.
-) Las cantidades adquiridas van en aumento progresivo cada año, sobre todo del arroz, azúcar y relativamente el maíz.

²⁵ Aunque todavía se tiene que perfeccionar el sistema pues actualmente los mayores beneficiarios de estas compras resultan ser los comerciantes intermediarios (quienes acceden a las ventas mediante licitación pública y varias veces obtienen los productos a precios injustos de campesinos productores de zonas alejadas o inclusive del extranjero vía contrabando) y no así los productores campesinos que no logran organizarse para vender al por mayor.

²⁶ Aunque hay que resaltar que los productos adquiridos por el PMA fueron realizados por sus diversos proyectos que tienen gestiones de duración de diferente plazo. Como no se pudo determinar con exactitud el periodo de la adquisición, algunas compras se aglutinaron alrededor del último año de la gestión del proyecto.

En cambio los productos que tienen una tendencia a disminuir son el aceite.

Cuadro N° 12

-) El PMA compra alimentos de procedencia nacional desde muchos años anteriores, aunque en cantidades menores que los de la PL-480.
-) El PMA adquiere productos distintos a los que adquiere la PL-480 tales como la quinua, tarhui (productos tradicionales y de consumo preponderante en el sector rural) y el chicolac que representan un fuerte aporte en términos nutricionales.
-) El PMA también adquiere otra clase de productos como la sal yodada, arroz, frejol y azúcar; siendo el maíz el producto más adquirido en términos de cantidad.
-) También hay que resaltar que -en términos generales- las cantidades compradas no son significativas ya que no representan ni el 1% (a excepción de la quinua en el año 1989) del total producido.
-) Finalmente, hay que señalar que el total del volumen de los alimentos comprados nacionalmente, en el año 1991 representaron el 5,6% del total donado y en el año 1992 representaron el 9,5%, tendencia que de continuar sería muy positiva no solo por el hecho de que significaría que hay un cambio en el sentido de la cooperación externa a Bolivia, que pasa de ayuda en especie a la ayuda financiera, sinó también porque habría un incentivo a la producción nacional y una mayor ampliación del mercado interno.

4. La incidencia de las Donaciones en el Consumo y Nutrición

El principal argumento sustentado por las instituciones que distribuyen los alimentos donados es aquel de que los alimentos constituyen en muchos casos, no solo un complemento alimentario-nutricional sino a veces el único alimento consumido.

Lo anterior dependerá de los recursos económicos con los que cuenta el beneficiario, su nivel de ingresos, el número de hijos, su cultura, etc.

PRODUCTO POR AGENCIA	1989	
	COMPRAS INTERNAS	PRODUCCIÓN NACIONAL
ARROZ PL - 480 PMA	1.268	
Total	1.268	
ACEITE PL - 480 PMA	307	
Total	307	
SAL YODADA PL - 480 PMA	188	
Total	188	
AZUCAR PL - 480 PMA		2.248
Total		2.248
FREJOL PL - 480 PMA		4.000
Total		4.000
CUMANDA PL - 480 PMA		
Total		
MAIZ PL - 480 PMA	1.148	
Total	1.148	400
QUINUA PL - 480 PMA	266	
Total	266	18.230
TARHUI PL - 480 PMA		
Total		

FUENTE: Cuadro construido en base a...

**COMPRAS DE PRODUCTOS NACIONALES POR
LAS AGENCIAS DONANTES (1989 - 1993)**
(en TM)

PRODUCTO POR AGENCIA	1989		1990		1991		1992		1993	
	COMPRAS INTERNAS	PRODUCTO NACIONAL	COMPRAS INTERNAS	PRODUCTO NACIONAL	COMPRAS INTERNAS	PRODUCTO NACIONAL	COMPRAS INTERNAS	PRODUCTO NACIONAL	COMPRAS INTERNAS	PRODUCTO NACIONAL
ARROZ PL - 480 PMA	1.268		1.385		1.953		2.004 518		2.350	
Total	1.268	225.852	1.385	211.263	1.953	257.434	2.522		2.350	
ACEITE PL - 480 PMA	307		376		388				23	
Total	307		376		388				23	
SAL YOCADA PL - 480 PMA	188		657		1.037		1.074		760	
Total	188		657		1.037		1.074		760	
AZUCAR PL - 480 PMA			53				1.827 442		2.686	
Total		2.248.378	53	3.193.166		4.179.623	2.269		2.686	
FREJOL PL - 480 PMA							476 60			
Total		4.890		12.810		12.036	536			
CUMANDA PL - 480 PMA							15			
Total							15			
MAIZ PL - 480 PMA	1.148		906		1.669		3.000			
Total	1.148	400.444	906	406.684	1.669	510.235	3.000			
QUINUA PL - 480 PMA	266						190			
Total	266	18.230		16.077		24.439	190			
TARHUI PL - 480 PMA							45			
Total							45			

FUENTE: Cuadro construido en base a información proporcionada por las agencias donantes y el ex MACA 1992.

y también dependerá de la cantidad y variedad de los alimentos donados que contenga la ración entregada.

Como se afirmó anteriormente, muchas familias bolivianas -por la crisis socioeconómica que atraviesa el país expresada en una elevada tasa de desempleo, escasez de ingresos económicos, baja producción agrícola, etc- dependen cada vez más de las donaciones para su consumo alimentario.

Lamentablemente la carencia de estadísticas oficiales impide tener una visión actualizada y generalizada de este problema. Sin embargo, un reciente estudio de casos (Prudencio J. et.al. 1993) sobre algunas familias receptoras de los alimentos donados, ubicadas en el Sector urbano de escasos ingresos y en el Sector rural del Altiplano del departamento de La Paz, nos ofrecen una idea sobre la incidencia que tienen los alimentos donados en el nivel de nutrición de esas familias.

Según el estudio citado, las familias receptoras urbanas de la ciudad de La Paz tendrían una canasta de consumo compuesta por 16 productos/promedio/día (al respecto ver el Cuadro N° 13) y un consumo que alcanza a 1.817 calorías/persona y 50 proteínas/persona, lo cual significa que tienen un déficit de 20,0% de calorías y un 26,7% de proteínas respecto al consumo recomendado.

Referente a la distribución de la molécula colórica; existiría un déficit en el consumo de grasas (ya que solo consumen 15% y deberían consumir 25%), un exceso en el consumo de los hidratos de carbono (justamente porque la mayoría de los alimentos donados contienen mayor cantidad de hidratos de carbono) y un consumo adecuado de proteínas.

Finalmente, el cuadro citado muestra que del total de los alimentos consumidos por esa familia urbana receptora de las donaciones, el 29,6% de las calorías provienen de los alimentos comprados; un 67% de las donaciones y un 3,4% de la autoproducción (de sus huertos familiares o comunales). En términos de proteínas, un 39,3% proviene de las compras; un 53,2% de la donación y un 7,5% de la autoproducción.

**CANASTAS DE CONSUMO ALIMENTARIO DE LAS FAMILIAS RECEPTORAS
SEGUN SECTOR URBANO Y RURAL - LA PAZ
(1992)**

SECTOR URBANO				SECTOR RURAL			
Familia con Ingresos Económicos Bajos				Familia ubicada en el sector del Altiplano			
PRODUCTO	CANTIDAD			PRODUCTOS	CANTIDAD		
	Gramos	Calorías	Proteínas		Gramos	Calorías	Proteínas
1. TUBERCULOS Y RAICES							
Papa	700	861	15	Papa	1000	1230	21,4
				Chuño	700	2352	24,4
		861	15		1700	3582	45,8
2. VERDURAS							
Cebolla	460	235	3				
Zanahoria	190	66	2				
Arveja	100	71	6				
Haba	180	167	20	Haba	1200	1116	136,3
Tomate	90	18	1	Tomate	280	56	2,8
		557	32		1480	1172	166,1
3. TRIGO Y DERIVADOS							
Pan	1910	5597	169				
		5597	169				
4. CEREALES Y GRANOS							
Arroz	1000	3580	71	Arroz	700	2507	49,4
		3580	71			2507	49,4
5. ACEITES Y GRASAS							
Aceite	170	1499	1	Aceite	20	176	0,1
		1499	1			176	0,1
6. LECHE, HUEVOS Y DERIV.							
Huevo	531	855	68				
		855	68				
7. CARNES Y PESCADOS							
Carne	252	592	84				
		592	84				
8. FRUTAS							
Plátano freir	600	978	7				
		978	7				
9. CONDIMENTOS							
				Ají	24	86	2,9
				Huacataya	5	3	
						89	2,9
10. OTROS PRODUCTOS							
Azúcar	460	1780		Azúcar	120	464	
Tee	3	1					
Sal	60			Sal	150		
Coca (hojas)	15	46	3	Toronjil	10		
		1827	3			464	
Total día/familia (9 miembros)				Total día/familia (5 miembros)			
		16346	450			7990	
						1598	237,0
Total día/promedio/persona				Total día/promedio/persona			
		1817	50				47,4
Grados de Adecuación respecto a lo recomendado				Grados de Adecuación respecto a lo recomendado			
		79,8%	73,3%			69,7%	
						30,3%	69,0%
Déficit				Déficit			
		20,2%	26,7%				31,0%
Distribución Porcentual de la Molécula Calórica				Distribución Porcentual de la Molécula Calórica			
Nutriente	Recomend.	Observada		Nutriente	Recomend.	Observada	
Proteína	12	11		Proteína	12	11,9	
Grasas	25	15		Grasa	25	3,9	
Hidratos de Carbono	63	14		Hidratos de Carbono	63	84,9	
Total	100	100		Total	100	100,7	
ORIGEN DE LOS ALIMENTOS (EN %)				ORIGEN DE LOS ALIMENTOS (EN %)			
Total Alimentos: 15				Total Alimentos: 11			
ORIGEN	CALORIAS	PROTEINAS		ORIGEN	CALORIAS	PROTEINAS	
Compra	29,6	39,3		Compra	3,0	1,5	
Intercambio				Intercambio	1,4	1,6	
Donación	67,0	53,2		Donación	40,3	24,0	
Regalo				Regalo			
Auto Producción	3,4	7,5		Auto Producción	55,3	72,9	
Total	100%	100%		Total	100%	100%	

En lo que respecta a las familias rurales receptoras de los alimentos donados, el mismo cuadro muestra que la canasta de consumo está compuesta solo por 11 productos/promedio/familia/día, lo cual otorga un consumo promedio/miembro familia que alcanza a 1.598 calorías y 47,4 proteínas, lo que significa un grado de educación respecto a lo recomendado que solo llega a 69,7% en calorías y 69% en proteínas.

Respecto a la distribución porcentual de la molécula calórica, ésta es más grave que en el sector urbano ya que en grasas existe un déficit más pronunciado (el observado solo alcanza al 3,9% y el recomendado al 25%), y un sobreconsumo en los hidratos de carbono.

En esta canasta de consumo rural, el origen de los alimentos es más diversificado que en el sector urbano; un 3% de las calorías proviene de las compras, un 1,4% del intercambio que realizan las familias; un 40,3% de las donaciones alimentarias y el resto (55,3%) de la autoproducción. En cambio en términos de las proteínas, un 1,5% proviene de las compras, un 1,6% del intercambio, un 24% de las donaciones y el 72,9% de la autoproducción.

Para concluir, esta serie de cifras demuestran que en el sector urbano hay una elevada dependencia de las familias respecto a las donaciones alimentarias, no siendo tan pronunciada ésta en el sector rural donde el aporte de la autoproducción agrícola es más determinante.

III. LAS POLITICAS RESPECTO A LA AYUDA ALIMENTARIA

1. Análisis sobre el estado de situación de la discusión nacional en torno a las Donaciones de Alimentos

Es en torno a una serie de investigaciones socioeconómicas realizadas fundamentalmente por el Centro de Estudios de la Realidad Económica y Social²⁷ a mediados de los años ochenta, que se empieza a conocer la situación de las donaciones y el impacto que éstas tienen a nivel nacional y familiar.

La presentación pública de esos estudios genera una serie de seminarios y debates sobre el tema. Un breve resumen cronológico del desarrollo de esos eventos permitirá tener una idea cabal del estado actual de análisis y discusión sobre el tema, resaltando que los seminarios y talleres contaron con una amplia participación de los distintos actores involucrados como las instituciones donantes, instituciones gubernamentales, organizaciones populares de receptores, organismos no gubernamentales, agencias de cooperación profesionales y expertos en la materia.

Son esos eventos los que permitieron un avance en el conocimiento sobre el tema y el planeamiento de posibles alternativas a la donación.

Los principales talleres, debates y seminarios fueron:

"Debates Agrarios"²⁸. El Instituto Latinoamericano de Investigaciones Sociales (ILDIS), patrocinó dos debates sobre la cuestión agroalimentaria. El primero de ellos comprendió un análisis sobre la estructura del consumo de alimentos en Bolivia, permitiendo demostrar el rol que juegan los Alimentos Donados en ella. En el segundo se analizó el tema del

²⁷ Al respecto ver los estudios Mujer y Donaciones de Alimentos; la Ayuda Alimentaria en Bolivia, la Defensa del Consumo de J. Prudencio y M. Velasco, entre otros estudios.

²⁸ Al respecto ver Debate Agrario N°6 (Seguridad Alimentaria, Diciembre 1986) y Debate Agrario N° 12 (Alimentos Donados, Junio 1988), publicaciones del ILDIS.

impacto que causan las Donaciones Alimentarias en Bolivia y sus consecuencias en la economía familiar.

"Seminario Alternativas y Propuestas a las Donaciones Alimentarias"²⁹. En él se pretendió un avance en la discusión sobre los Alimentos Donados, planteándose alternativas de solución a los diferentes problemas que generan las donaciones. En este evento se pudo conocer los diferentes puntos de vista que tienen sobre el tema los receptores de alimentos, las agencias donantes, las instituciones intermediarias, el gobierno y los productores nacionales.

"Seminario Pentaministerial Sobre Donaciones Alimentarias". Fue realizado en diciembre de 1988 y organizado por los ministerios del área económica del gobierno. La participación fue limitada a las principales agencias donantes, organismos de cooperación internacional, representantes de misiones diplomáticas de otros países y principales representantes de la industria nacional. El objetivo general del Seminario fue recoger y compatibilizar criterios tendentes a la elaboración y formulación de políticas nacionales respecto a las Donaciones Alimentarias.

En Junio de 1991, la Comisión de Política Agropecuaria y Colonización de la Cámara de diputados elaboró un Anteproyecto de Ley sobre las Donaciones Alimentarias con el propósito de que éstas sean reguladas y normadas, tanto en su distribución, su funcionamiento, su limitación en los volúmenes como también en su progresiva sustitución por la producción nacional. Este anteproyecto fue aprobado en la Cámara de Diputados pero no fue considerado en la Cámara de Senadores porque la embajada norteamericana se opuso a dicho proyecto mediante una carta³⁰ pública.

²⁹ Realizado en Octubre de 1988, en la ciudad de La Paz, bajo el patrocinio de ILDIS y cuyos resultados se publican en Prudencio J. y Arrieta M. ILDIS. La Paz, 1989.

³⁰ Arguyendo que el anteproyecto de Ley contiene artículos que se oponen al convenio existente entre el gobierno de Bolivia y los Estados Unidos. Concretamente, hace referencia al artículo que disponía el pago de impuestos y aranceles para las donaciones no contempladas en ninguno de los programas de distribución que proponía el proyecto.

Otro sector que se opone a ese decreto es la Asociación de Industriales Molineros de Bolivia (ADIM) quienes son los que más se benefician con la harina y el trigo proveniente de la PL-480.

Hacia finales de noviembre de 1988, con la Técnica Holandesa, el Plan de Alimentación y las principales agencias de cooperación internacional responsables del tema de la coordinación, planificación y ejecución de los programas de donaciones.

Un resultado de este Seminario de Planificación, a través del cual se coordinó el trabajo de las agencias, en el momento se haya concluido.

Dicho seminario subsisten dos posiciones en contra de las donaciones y negativos que se conocen.

Entre los efectos negativos siguientes: generan un déficit de alimentos, permiten el empleo de condiciones alimentarias y logran, la movilización de recursos y rurales.

Entre los efectos positivos: productos de origen local, patrones de consumo tradicionales, decremantando la dependencia y corrupción de los receptores.

Después de este último resultado a organizar ningún programa, los actores sociales involucrados en las donaciones de alimentos.

Hacia finales de noviembre de 1991, a iniciativa de Cooperación Técnica Holandesa, el PMA y el ILDIS, se organizó un seminario entre las principales agencias de distribución de las donaciones, las agencias de cooperación internacional y los ministerios gubernamentales responsables del tema, con el objetivo de lograr niveles de coordinación, planificación y trabajo conjunto.

Un resultado de dicho evento fue que el Ministerio de Planificación, a través de sus direcciones especializadas, iban a coordinar el trabajo futuro de los participantes sin que hasta el momento se haya concretado nada.

Dicho seminario sirvió también para entrever que todavía subsisten dos posiciones opuestas: los que están a favor y los que están en contra de las donaciones, ambos sosteniendo los efectos positivos y negativos que se conocen sobre las donaciones.

Entre los efectos positivos de la donación, podemos señalar los siguientes: generan un ahorro en el presupuesto alimentario familiar, permiten el empleo de mano de obra desocupada, mejoran las condiciones alimentarias y nutricionales de poblaciones vulnerables, y logran, la movilización y organización de sectores urbano marginales y rurales.

Entre los efectos negativos sobresalen la incorporación de productos de origen extranjero y de elevado costo en los patrones de consumo familiar, desincentivan la producción nacional decrementando la demanda interna de la misma, y generan dependencia y corrupción en organizaciones populares y grupos receptores.

Después de este último evento de finales del año 1991 no se ha vuelto a organizar ningún taller o seminario nacional que aglutine a todos los actores sociales involucrados de una u otra manera en el tema de las donaciones de alimentos.

2. Las Políticas Gubernamentales sobre la Ayuda Alimentaria

Es una característica lamentable en el país, que ninguno de los gobiernos en los últimos años³¹ haya abordado seriamente el problema de las donaciones alimentarias y menos aún el de la Seguridad Alimentaria. Seguramente eso obedece a que Bolivia ha sido y es un país eminentemente agrícola que durante varios decenios se ha autoabastecido³² en gran porcentaje de sus requerimiento a través de la producción de los pequeños productores campesinos que se ubican en las zonas tradicionales (altiplano y valles) del país.

Una gran parte de los pequeños productores campesinos, que son el sector que aporta la mayoría de la producción interna de alimentos³³, se encuentra ubicado en comunidades campesinas, geográficamente alejadas, sin vías de comunicación y viviendo en condiciones primitivas, practicando formas de trueque y de auto subsistencia, lo que reduce el mercado interno nacional.

El hecho mismo de inaccesibilidad de unas regiones a otras ha conformado una serie de pequeños mercados regionales, no integrados entre sí, pero que se autoabastecen de su propio interland, con sus propios mecanismos de mercadeo y comercialización.

Bajo este panorama, los diferentes gobiernos sólo se han preocupado de abastecer exclusivamente a los centros urbanos y procurándoles alimentos baratos.

³¹En el año 1983 y a raíz de los desastres naturales (sequía e inundaciones), el gobierno creó OFINAAL como la entidad encargada de la administración y gestión de la Ayuda Alimentaria (aunque a la fecha se ha convertido en otra institución más que distribuye alimentos) así como la oficina de Seguridad Alimentaria dependiente del INAN, la cual desapareció al poco tiempo de vigencia.

³²A diferencia de otros países de América Latina, cuyo abastecimiento interno está basado en empresas transnacionales y no en su propia producción interna.

³³ En la actualidad aportan hasta un 55% del total de alimentos demandados nacionalmente, porcentaje que era superior (en 1985 aportaba casi el 70%, lo que representaba un valor bruto de unos 500 millones de dólares/año, sin considerar la producción de la hoja de coca), el cual se ha visto reducido drásticamente en los últimos años por la política de Ajuste Estructural y sobre todo la liberalización de las importaciones.

Un hecho claro de conflictos sociales por la de trigo hasta 1985, nacionalmente (a nivel importado, como se en los últimos 15 años en habiéndose preocupado adecuadas de fomento alimentos requeridos, y de calidad.

Hechos parecidos donados son utilizados programas económicos.

Evidentemente, Económica (NPE) en 19 trabajadores de los centros públicos, los que constantes desastres etc. que cada año a las ciudades) constituye del país sin ingresos a una fuerte presión política.

Uno de los instrumentos programas de Alimentos, otro nombre como General su mayoría se están a través de las Alcaldías unos 20 días al mes, infraestructura, entregar y 4 miembros familiares.

³⁴ Lo cual resulta muy de gran cantidad de mano empleados de las Alcaldías de que las donaciones de leer el debate suscitado en Autosuficiencia o Inseguridad.

Alimentaria

que ninguno de los
amente el problema
de la Seguridad
ha sido y es un
s decenios se ha
amiento a través de
inos que se ubican
país.

mpesinos, que son
cción interna de
ades campesinas,
ción y viviendo en
rueque y de auto
cional.

egiones a otras ha
ales, no integrados
interland, con sus
ón.

se han preocupado
os y procurándoles

sequía e inundaciones),
administración y gestión
en otra institución más
mentaria dependiente del

astecimiento interno está
ducción interna.

alimentos demandados
ba casi el 70%, lo que
s/año, sin considerar la
sticamente en los últimos
ción de las importaciones.

Un hecho claro de esta política gubernamental que perseguía evitar conflictos sociales por los bajos salarios, es la subvención a la harina de trigo hasta 1985, habiendo logrado que el trigo consumido nacionalmente (a nivel urbano), que en un 85% es donado e importado, como se analizó anteriormente, se haya constituido en los últimos 15 años en el principal alimento de la población, no habiéndose preocupado del sector rural y menos de formular políticas adecuadas de fomento a la producción nacional, de accesibilidad a los alimentos requeridos, de perdurabilidad, de disponibilidad, de equidad y de calidad.

Hechos parecidos suceden en los últimos años cuando los alimentos donados son utilizados para paliar los efectos sociales que causan los programas económicos de Ajuste Estructural.

Evidentemente, con la aplicación de la Nueva Política Económica (NPE) en 1985, se relocalizó (despidió) a gran cantidad de trabajadores de los centros mineros y se despidió a miles de empleados públicos, los que sumados a los campesinos migrantes (que por los constantes desastres naturales como la sequía, heladas, inundaciones, etc. que cada año afectan al sector rural, se ven obligados a migrar a las ciudades) constituyen una gran masa humana que transita las ciudades del país sin ingresos económicos, alimentos y empleo, constituyendo una fuerte presión política-social.

Uno de los instrumentos para paliar esa situación constituyen los programas de Alimentos por trabajo -APT (que en algunas agencias tienen otro nombre como Generación de Ingresos e Infraestructura) y que en su mayoría se están ejecutando en los principales centros urbanos a través de las Alcaldías Municipales³⁴ quienes utilizan a esos pobladores, unos 20 días al mes, para obras de corta duración (1 a 3 meses) en infraestructura, entregándoles raciones alimenticias para el trabajador y 4 miembros familiares, en cantidades que alcanzan en el mejor de

³⁴ Lo cual resulta muy ventajoso para las Alcaldías Municipales quienes disponen de gran cantidad de mano de obra gratuita. Esto también explica que los funcionarios-empleados de las Alcaldías constituyen uno de los grupos burocráticos que está a favor de que las donaciones de alimentos al país se incrementen y se prolonguen (al respecto leer el debate suscitado en el Seminario de noviembre 1991, en la publicación del ILDIS Autosuficiencia o Inseguridad.....1993: 81 a 95).

los casos a 10 kgs y que representan el 42% de las necesidades calóricas y el 66% de las necesidades proteínicas ³⁵.

Evidentemente, si se analiza en detalle la evolución de los programas APT vemos que éstos tienen mayor importancia en los últimos años -en todas las agencias- no solo en el volumen sino también en el valor y en el número de beneficiarios.

En el caso de la PL-480 por ejemplo, en 1983 los programas APT distribuían el 20,5% del volumen total de las donaciones por un valor del 21,3% del total, beneficiando al 17,6% de todos los beneficiarios. Diez años más tarde (1993), ese programa distribuye el 68,4% del total de las donaciones por un valor que representa el 68% del total y beneficia al 38% del total de beneficiarios. Todo esto significa también que la inversión por beneficiario en los programas APT aumentó de 19,6 \$us (en 1983) a 43,5 \$us (1993).

Volviendo al análisis de las acciones gubernamentales relacionadas con la ayuda alimentaria, éstas fueron: en primer lugar, la determinación del Ministerio de Asuntos Campesinos y Agropecuario (MACA) de prohibir la distribución de aceite de procedencia externa en las raciones de los alimentos donados, arguyendo de que la producción nacional de aceite podía autoabastecer la demanda interna y que las donaciones constituyen una competencia desleal. Esta medida fue adoptada después del Seminario Penta Ministerial (XII - 1988) y estuvo vigente solo algunos años, ya que después de algún tiempo, algunas agencias han vuelto a distribuir el aceite en sus raciones alimenticias. Los resultados sobre esa medida todavía no se los conoce ya que no hay una evaluación al respecto.

En realidad, con la realización de este seminario, por primera vez en Bolivia desde que se reciben las donaciones (1956), el gobierno demostró un interés en el hecho y manifestó que las donaciones constituyen un factor importante que incide en la seguridad alimentaria nacional.

³⁵ En términos de valor, las raciones entregadas (2,5 kgs de harina de maíz; 4,50 kgs de harina de trigo; 2,50 kgs de lentejas; 0,24 kgs de sal yodada y 5 Lts de aceite) tendrían un valor aproximado de 39.2 Bs (9,0 \$us) que representaría el salario pagado, contribuyendo también de esa manera indirecta a bajar los salarios mínimos de la población.

Sin embargo, la contradicción respecto a la competencia desleal (Decreto Supremo 10-XII-88) y prohibió el incremento de las donaciones (Decreto Supremo Hoy 16-XII-88).

En hechos concretos, lo que respecta a las donaciones alimentarias, el Asesoramiento del Comité Internacional de donaciones solicitadas, en coordinación con la comisión, según resolución oficial.

Un otro hecho que afecta la seguridad alimentaria del Consejo Nacional de la presidencia de los países del Pacto Andino en todos los países miembros de la Comisión Alimentaria a nivel Latinoamericano.

Dos años después de un Decreto Supremo que crea un programa de distribución a algunos seminarios de Seguridad Alimentaria y que solo en teoría se implementa.

³⁶ Decisión 182 de la Comisión Alimentaria.

³⁷ Decreto Supremo que representa un fuerte rechazo por su impacto en las instituciones nacionales.

Sin embargo, la carencia de una política gubernamental clara, permitió contradicciones respecto al tema entre las reparticiones pertinentes. Así, mientras el MACA consideraba a las donaciones como una clara y desleal competencia con la producción nacional (Periódico Presencia 10-XII-88) y prohibía la donación de aceite, el MICT solicitaba a USAID el incremento de las donaciones de trigo para la gestión de 1989 (Periódico Hoy 16-XII-88).

En hechos concretos, el gobierno solo efectuó algunos pasos en lo que respecta a la formulación de una política gubernamental sobre las donaciones alimentarias: estableció "...un comité interno de Asesoramiento del MACA para la admisión de las Donaciones alimentarias con la finalidad de regular la aceptación de ofrecimientos internacionales de diversos productos y con diferentes objetivos. Dicha comisión, en coordinación con el MICT, deben llevar estadísticas de las donaciones solicitadas, aceptadas y rechazadas" (Periódico Hoy 5-1-89) según resolución oficial del MACA.

Un otro hecho que puede ser catalogado como una acción para encarar la seguridad alimentaria nacional es la creación, en 1991, de la Secretaría del Consejo Nacional de Seguridad Alimentaria de Bolivia, dependiente de la presidencia de la república, como respuesta al Mandato de los países del Pacto Andino, que en 1991 establecieron dichas Secretarías en todos los países miembros para asumir el problema de la Seguridad Alimentaria a nivel Latino Americano ³⁶.

Dos años después de su creación, la Secretaría sólo ha elaborado un Decreto Supremo que contiene disposiciones para regular un solo programa de distribución de las donaciones alimentarias ³⁷, y ha asistido a algunos seminarios internacionales promocionando un cierto programa de Seguridad Alimentaria Nacional que no se lo conoce nacionalmente y que solo en teoría se ha conformado su estructura y sus funciones.

³⁶ Decisión 182 de la Comisión del acuerdo de Cartagena en materia de Seguridad Alimentaria.

³⁷ Decreto Supremo N° 22844 que nunca fue implementado y más bien encontró un fuerte rechazo por su inconsistencia, en todas las agencias de donación de alimentos e instituciones nacionales.

A pesar de estos escasos hechos concretos, los diferentes gobiernos siempre han postulado teóricamente, acciones o proyectos para el logro de la seguridad alimentaria nacional, y por ende, enfrentar el problema de las donaciones de alimentos.

Así tenemos que en la **Estrategia Nacional de Desarrollo**³⁸ del saliente gobierno de Jaime Paz Zamora no se contempla ningún capítulo específico para la Seguridad Alimentaria Boliviana. solo en la Estrategia de Desarrollo agropecuario se lee en uno de los varios instrumentos de la ejecución, que habrá una **Sustitución progresiva de las donaciones alimentarias y establecimiento de Políticas de Fomento a la producción para buscar la autonomía alimentaria.**

En el área de la nutrición y los grupos vulnerables, en 1991 el gobierno elaboró el **Proyecto Integral de Apoyo al Plan Nacional de Alimentación y Nutrición** que preveía acciones coordinadas con ONGs, Organismos de Cooperación Internacional y entidades gubernamentales para resolver la situación alimentaria-nutricional de las zonas más deprimidas de Potosí, Chuquisaca y Tarija en un plazo de 5 años. Este proyecto nunca llegó a implementarse.

A principios de 1993 el gobierno presentó el **Plan Decenal de Acción para la Niñez y la mujer** a ejecutarse en 3 etapas a partir de 1993 hasta el año 2.000. En lo que corresponde a Salud y Nutrición se debía priorizar la salud del niño y mujer (nutrición y control de enfermedades endémicas), con la meta de reducir la desnutrición nacional crónica, moderada y aguda al menos al 19%.

Toda esta breve relación de los postulados del gobierno 1989 - 1993 y lo efectivamente realizado, nos muestran el grado de importancia que asignaron al problema de la Seguridad Alimentaria Nacional.

Respecto al nuevo gobierno nacional que a partir del mes de agosto de 1993 rige el país, solo podemos mencionar que en su programa de acción titulado "El plan de Todos" que propusieron a la ciudadanía en general, en lo que se refiere a la situación alimentaria se lee que

³⁸ Elaborada recién en el año 1992 y presentada públicamente los primeros meses de 1993, faltando 5 meses para el cambio de gobierno.

el mejoramiento de la producción y en la recepción esos cambios a través de la asistencia técnica a las comunidades, y con las de complementos nutricionales a la atención de poblaciones (niños y ancianos) (El Plan

3. El rol de la plataforma

La Plataforma Alimentaria 1988 y aglutinaba a 12 que por sus diversas acciones donaciones de Alimentos establecer mecanismos para elaborar propuestas a los gobiernos, organismos relacionados con la interrelacionada con la de Apoyo financiero a los que generan las donaciones

En sus inicios, las recomendaciones fijadas donaciones alimentarias sobresalen:

- El apoyo a la producción
- Disminución paulatina de los precios de los productos nacionales
- Que las donaciones de alimentos no bajen los precios de los productos nacionales
- Conformar programas de alimentos nacionales
- Aceptar solo los alimentos nacionales
- Que no se distribuyan alimentos políticos ni confesionales

el mejoramiento de la nutrición estará basada en cambios en la producción y en la reorientación de los hábitos alimentarios. Aportarán esos cambios a través de una masiva difusión del conocimiento con la asistencia técnica necesaria y el apoyo crediticio en los barrios y comunidades, y con las ONGs. El recurso a la donación total o parcial de complementos nutricionales estará reservado a los programas de atención de poblaciones vulnerables (madres embarazadas, lactantes, niños y ancianos) (El Plan de Todos La Paz 1993:79).

3. El rol de la plataforma Alimentaria Interinstitucional

La Plataforma Alimentaria se estructuró en el primer trimestre de 1988 y aglutinaba a 12 instituciones de promoción y desarrollo Social, que por sus diversas acciones y actividades estaban vinculadas a las donaciones de Alimentos. Dicha plataforma, que tenía por objetivo establecer mecanismos de coordinación para reflexionar, difundir y elaborar propuestas alternativas dirigidas a las agencias donantes, gobiernos, organismos internacionales, Iglesia y otros interlocutores relacionados con la donación alimentaria; estaba estrechamente interrelacionada con la coordinadora de Instituciones Holandesas de Apoyo financiero a Bolivia y que tienen la preocupación del impacto que generan las donaciones alimentarias de la CEE.

En sus inicios, la Plataforma Alimentaria estableció ciertas recomendaciones fijando de esa manera su posición sobre las donaciones alimentarias. Entre esas recomendaciones importantes, sobresalen:

- El apoyo a la producción nacional de productos alimenticios.
- Disminución paulatina de las donaciones, sustituyéndolas con productos nacionales.
- Que las donaciones no afecten la producción nacional ni los precios de los productos.
- Conformar programas integrales de desarrollo de la producción de alimentos nacionales.
- Aceptar solo los alimentos que no tergiversen los hábitos Alimentarios nacionales.
- Que no se distribuyan las donaciones bajo condicionamientos políticos ni confesionales.

donantes a favor de ciertas corrientes religiosas, creando divisiones profundas entre los beneficiarios. De igual manera, señaló el carácter sumiso, dependiente y de relegamiento a que someten a los clubes de madres que reciben los alimentos.

La oficina Jurídica de la Mujer, con sede en Cochabamba, rescató y cuestionó el Poder que ejercen las instituciones distribuidoras de alimentos sobre los grupos de mujeres receptoras; y las capacitó en términos de sus derechos, obligaciones, reglamentos de las organizaciones y aspectos jurídicos que impidan el avasallamiento de las receptoras.

La fundación San Gabriel en La Paz realizó una serie de investigaciones entre las que resaltan un estudio sobre el estado nutricional de los niños y el impacto de los alimentos donados. Una de las conclusiones principales de dicho estudio es que las reacciones de alimentos donados apenas sirven para sustentar la primera semana de alimentación de toda la familia de la receptora.

A su vez, el CIDEM realizó una investigación en 5 centros de clubes de Madres receptoras de alimentos, resaltando el tipo de relación que se establecía entre dichas organizaciones y las agencias donantes. Dicha relación estaba caracterizada por una verticalidad de las agencias distribuidoras y por un manipuleo de los alimentos por parte de las dirigentes de las organizaciones, quienes al vincularse estrechamente con las agencias, ejercían cierto autoritarismo, corrupción y abuso de poder. También se estableció el sometimiento y sumisión de las receptoras, un trabajo de tipo individual y una ausencia de organización y trabajo en equipo, al igual que una nula participación política.

El CIDEM también realizó otras acciones vinculadas con el tema de las donaciones alimentarias. Por ejemplo, organizó en coordinación con la Fundación San Gabriel, tres encuentros de mujeres receptoras de Alimentos donados, donde se discutió ampliamente la problemática de las donaciones respecto a las mujeres.

Para finalizar, el Centro de Desarrollo Autogestionario (CDA) trabajó con mujeres receptoras de alimentos donados -en el aspecto de la

educación, concientización y orientación sobre los efectos de las donaciones- con resultados poco exitosos por la gravedad de la crisis económica.

Es un seminario interno de la Plataforma Alimentaria donde se divulgaron las experiencias de cada institución, se señalaron algunas conclusiones que fueron asumidas en su conjunto, y que en lo fundamental contienen lo siguiente:

- La magnitud del problema de las donaciones, trasciende el orden político, económico y social, siendo necesaria una amplia discusión nacional.
- La urgencia de plantear una estrategia de acción con alternativas concretas a ser asumidas por la Plataforma.
- La necesidad de establecer acuerdos interinstitucionales para mejorar el trabajo, en base a programas de desarrollo.
- Mayor reflexión y análisis sobre las donaciones alimentarias así como mayor investigación en el impacto de las donaciones, sobre todo en los ingresos económicos.
- Mayor diálogo de concertación con las agencias donantes para crear alternativas a la actual situación.

En lo que respecta al relacionamiento y a la ejecución de tareas concretas entre la plataforma Alimentaria Boliviana y la Plataforma Interinstitucional Holandesa, ésta siempre estuvo a cargo del CIDEM, desconociéndose los avances logrados y el porque de la no continuidad del trabajo o al menos de la iniciativa conjunta. A pesar de eso, a principio del año 1992, se recibió en Bolivia una Referencia de Apoyo a una Solicitud que la Plataforma Holandesa, a nombre de las mujeres de Bolivia, presentaba a los miembros del Parlamento Europeo respecto a cambios concretos en la política de donación alimentaria de la CEE y en la ejecución de la misma, desconociéndose hasta el momento los resultados de dicha demanda.

CONCLUSIONES Y RE

CONCLUSIONES

1. A medida que trans que llegan al país valor, corresponde de los Estados Un provenientes del
2. Con el transcurso fuente de las don bilateral a una donantes, sino que Bolivia cada vez cantidad de don creciente consumo nivel nacional: de 1975 se ha pasado que no está en producción interna.
3. Los volúmenes de en gran medida bien de factores las prioridades que
4. Los productos que diversos y con una el trigo y los derivados constituyen entre el
5. Entre la variedad de existen algunos que de la población, desconocidos lo que alimentarios, en la presupuesto familiar población los demanda mediante las importaciones

CONCLUSIONES Y RECOMENDACIONES

CONCLUSIONES

1. A medida que transcurren los años, las donaciones de alimentos que llegan al país se incrementa tanto en volumen como en valor, correspondiendo la mayoría de ellas a las de PL-480 de los Estados Unidos de América, y en menor proporción las provenientes del PMA, de la CEE y de otras fuentes.
2. Con el transcurso de los años no solo se ha diversificado la fuente de las donaciones pasando de una ayuda alimentaria bilateral a una multilateral con la incorporación de varios donantes, sino que en el contexto de la ayuda internacional, Bolivia cada vez adquiere mayor importancia por la creciente cantidad de donaciones recibidas. Lo anterior se refleja en un creciente consumo del trigo y derivados del trigo donado a nivel nacional: de un consumo de 1,28 kgs/pers/año en el año 1975 se ha pasado a consumir 57,4 kgs/pers/año en 1991, índice que no está en proporción con el crecimiento de nuestra producción interna.
3. Los volúmenes de los alimentos donados que llegan al país, en gran medida no dependen de factores internos sino más bien de factores externos, es decir de la disponibilidad y de las prioridades que asignan los donantes.
4. Los productos que componen las donaciones alimentarias son diversos y con una diversificación muy grande. Sin embargo, el trigo y los derivados del trigo (Harina de trigo y Bulgur) constituyen entre el 85% y 90 del total de los productos.
5. Entre la variedad de los alimentos donados que llegan al país, existen algunos que son acordes a los hábitos alimentarios de la población, pero también existen otros que son totalmente desconocidos lo que influye negativamente en los hábitos alimentarios, en la producción nacional e inclusive en el presupuesto familiar ya que una vez consumidos estos, la población los demanda en el mercado el cual se abastece mediante las importaciones.

6. Como consecuencia del masivo volumen de alimentos donados, se han establecido varias agencias e instituciones intermediarias de las donaciones al igual que una burocracia muy grande que vive de las donaciones.
7. Las Agencias de distribución de los Alimentos Donados han establecido una gran variedad de programas de distribución de las donaciones las cuales pueden ser clasificadas en 3 grandes grupos: Alimentación Complementaria, Emergencias y Alimentos para el Desarrollo.
8. En los últimos años existe un claro cambio en las políticas de las agencias donantes de alimentos, priorizando el apoyo hacia los programas de Alimentos por Trabajo con el objetivo de paliar la situación crítica de falta de empleo e ingresos económicos que generó la política económica del Ajuste Estructural. En este sentido, las donaciones de alimentos constituyen el colchón social de dicha política económica.
9. Si bien en los últimos años se ha logrado que las Agencias Internacionales implementen un poco más de coordinación al interior de sus agencias distribuidoras y de sus programas, hasta el momento no se ha logrado una coordinación, ni planificación conjunta entre esas agencias como la PL-480; el PMA y la CEE.
10. En el país no existe una institución gubernamental que controle y supervise los programas y proyectos de las donaciones de alimentos, ni que coordine con los planes de desarrollo nacional que se ejecutan.
11. En los últimos años y como fruto de las diversas críticas en los seminarios y talleres a las donaciones, todas las agencias han implantado programas de monetización consistentes en la venta en el mercado interno, de harina de trigo principalmente y en menor medida de leche y mantequilla. Todo parece indicar que esta tendencia se va a ampliar en el futuro.
12. De igual manera, casi todas las agencias de distribución de donaciones están enfatizando en la generación de proyectos

- productivos para el
hay información
proyectos.
13. Teóricamente, la
Monetización
nacionales y
algunos casos
PL-480, el Gobierno
conocimiento en el
14. Con los actuales
proveniente de
como la asociación
claramente al no
lo cual repercute
de trigo y en los
15. Existe una variedad
donaciones alimentos
embarazadas y lactantes
16. Aunque en los últimos
volumen de los alimentos
programados continúa
en 1992 el número
a esa suma se añaden
un total de 1.629.250
del total de la población
- Esas cifras aumentan
agencias quienes
2.300.000 personas
17. Las donaciones de
departamentos y en
el departamento de
volumen de las donaciones

productivos para la población. Sin embargo, hasta la fecha no hay información sobre los resultados y logros de dichos proyectos.

13. Teóricamente, los fondos recaudados por los Programas de Monetización son destinados para la compra de alimentos nacionales y para el fomento a proyectos productivos. En algunos casos como en el Programa de Monetización de la PL-480, el Gobierno boliviano no tiene mayor incidencia ni conocimiento en el destino de esos fondos.
14. Con los actuales mecanismos de compra-donación del trigo proveniente del título III de la PL-480, existe un sector social como la asociación de Industriales Molineros que se beneficia claramente al no pagar los aranceles de importación vigentes, lo cual repercute negativamente en los productores nacionales de trigo y en los consumidores.
15. Existe una variedad muy grande de los beneficiarios de las donaciones alimentarias, sobresaliendo entre ellas las mujeres embarazadas y lactantes, niños pre escolares y escolares.
16. Aunque en los últimos años hay una ligera disminución del volumen de los alimentos donados, el número de beneficiarios programados continúa creciendo cada año, habiendo alcanzado en 1992 el número total de 740.286 beneficiarios directos. Si a esa suma se añaden los beneficiarios indirectos se tiene un total de 1.629.250 beneficiarios programados, o sea el 25,3% del total de la población boliviana.

Esas cifras aumentan si se consideran los informes de las agencias quienes habían beneficiado realmente a más de 2.300.000 personas en 1991.

17. Las donaciones de alimentos se distribuyen en los 9 departamentos y en casi todas las provincias del país, siendo el departamento de La Paz donde se concentra el mayor volumen de las donaciones y de los beneficiarios.

18. Los beneficiarios ubicados en las zonas orientales del país (sobre todo Santa Cruz y Pando) reciben mayor cantidad de alimentos donados per cápita que en las regiones de los Valles y el Altiplano, donde paradójicamente se ubican las zonas de extrema pobreza del país.

19. Respecto a las organizaciones de mujeres receptoras de los alimentos donados, en el pasado, éstas se concentraron en 2 grandes grupos: los Centros de Madres y los Clubes de Madres.

Los Centros de Madres correspondían más a las agencias que distribuyen alimentos provenientes de la PL-480 título II, en cambio los Clubes de Madres correspondían más a los proyectos del PMA y de la CEE.

20. En el caso de los Centros de Madres, estos han sido organizados según los objetivos e intereses de las agencias, con una directa dependencia hacia ellas, habiéndose comprobado que solo funcionan mientras reciben las donaciones.

En el caso de los Clubes de Madres, éstas se han organizado en Federaciones departamentales y Confederación con ciertos vínculos con instituciones estatales y otros, y tienen como principal objetivo el recibir las donaciones aunque para ello hayan tratado de implementar proyectos productivos y cursos de capacitación.

21. Tanto en los Centros como en los Clubes de Madres, se dió una relación de tipo vertical y dependiente intermediada por los dirigentes que en varios casos desarrollaron prácticas prebendalistas, de corrupción y manipulación de las bases.

22. En la actualidad existe un debilitamiento y crisis de las organizaciones femeninas receptoras de donaciones, llegando al extremo de que la mayoría de ellas desaparecieron. Ese debilitamiento se debe a la falta de recursos económicos, deficiente gestión, presencia institucional irrelevante y falta de integración entre sus estamentos.

23. Las compras a donantes para alimentarias en producción nacional escasa y las compras debiendo ajustarse al mayor beneficio.

24. La incidencia alimentario-nutricional de escasos recursos es el 40% en el caso de los nutrientes y los hidratos de carbono.

25. En términos de Alimentos, en el caso de los avances significativos en la participación activa directamente en las donaciones, ONGs, de productores, etc.) sino por las acciones de Cooperación.

A pesar de esto que están a favor de cada uno de los

26. A pesar de la presión de los gobiernos del exterior en la posición clara y firme en las alimentarias. La falta de una política

27. La constitución de un organismo sobre el tema de la alimentación en su momento de planificación de la alimentación aunque la falta de una adecuada coordinación nacional invierte

23. Las compras de productos nacionales que realizan las agencias donantes para luego distribuir las como parte de las raciones alimentarias es una medida muy positiva ya que fomenta la producción nacional, aunque la diversidad de productos es muy escasa y las cantidades adquiridas todavía son muy pequeñas, debiendo ajustarse también el sistema de compras para un mayor beneficio directo al pequeño productor nacional.
24. La incidencia de los alimentos donados en el total del consumo alimentario-nutricional de muchas familias urbanas y rurales de escasos recursos es muy alta (67% en el sector urbano y el 40% en el sector rural); existiendo en la composición de los nutrientes de los alimentos donados mayor incidencia de los hidratos de carbono.
25. En términos del Debate Nacional sobre las Donaciones de Alimentos, en el transcurso de los últimos años se han logrado avances significativos, no solo en el sentido de la amplia y activa participación de los distintos sectores sociales involucrados directamente en el tema (Organizaciones populares, Agencias donantes, ONGs, Instituciones descentralizadas, la Iglesia, Asociaciones de productores, Representantes de agroindustrias, Profesionales, etc.) sino porque también se ha logrado involucrar a instituciones de Cooperación Internacional y en menor medida al gobierno.
- A pesar de eso, hay 2 posiciones claramente definidas: los que están a favor y los que están en contra de las donaciones; cada uno de los cuales con sus respectivas fundamentaciones.
26. A pesar de la presión externa y de la presión interna, los diferentes gobiernos del país no han adoptado hasta el momento una posición clara y definida sobre el tema de las donaciones alimentarias. Las escasas decisiones adoptadas solo reflejan una falta de voluntad política sobre el tema.
27. La constitución de la Plataforma Alimentaria Interinstitucional sobre el tema de las donaciones alimentarias ha representado en su momento una buena intensión de coordinación y planificación de acciones a nivel nacional como internacional, aunque la falta de continuidad en las acciones así como una inadecuada coordinación y planificación de las instituciones nacionales involucradas, hicieron fracasar dicho esfuerzo.

RECOMENDACIONES

1. A nivel gubernamental

1. El gobierno debe ayudar y normativizar de una vez el problema de las donaciones de alimentos a través de una adecuada política estatal. Sin embargo, el problema de las donaciones no debe ser comprendido como un aspecto aislado de todo el resto de la problemática sino más bien como una parte del conjunto. Para el efecto, el gobierno debe elaborar una estrategia de Seguridad Alimentaria y al interior de ella debe analizar el problema de las donaciones de alimentos.
2. En lo que se refiere a la política gubernamental de las donaciones alimentarias, ésta debe ser formulada en base a criterios mínimos, como:
 - a. El establecimiento de objetivos claros en el sentido de que los Alimentos Donados deben servir para producir alimentos nacionales y procurar nuestra independencia alimentaria, ayudar a eliminar la desnutrición, desarrollar nuestros recursos agroindustriales y generar más empleos.
 - b. La relación de los Alimentos Donados a recibir y el establecimiento de los límites máximos (en volumen y tiempo) de los productos a recibir paralelo a la implementación de un plan de fomento a la producción interna.
 - c. La vinculación de la ayuda alimentaria con la ayuda Técnica y Financiera.
 - d. La reestructuración y delimitación de los Programas de Distribución de los Alimentos Donados (sólo Programas de Emergencia para poblaciones vulnerables y eventualmente los Alimentos por Trabajo).
 - e. Establecer un control y seguimiento a los Programas de distribución de los Alimentos Donados.
 - f. El establecimiento de reglas claras de funcionamiento para las instituciones Donantes.
 - g. La creación de un Fondo Complementario por la venta de las donaciones y destinar los recursos financieros al sector agrícola nacional.

3. Determinar a las poblaciones vulnerables para elaborar Programas de emergencias que apoyen coyunturalmente su situación Alimentaria-Nutricional, implementando paralelamente proyectos productivos que permitan solucionar estructuralmente su crítica situación.
4. Que no se utilice la ayuda alimentaria para paliar los efectos sociales de las medidas del Ajuste Estructural sino que más bien sirvan para producir más alimentos nacionales.
5. Regulaciones que establezcan que las agencias de distribución de alimentos donados cada vez adquieran más alimentos de procedencia nacional y los incluyan en las raciones a distribuir, y también que incentiven las compras triangulares.
6. Que el Estado tenga intervención real y decisiva en la designación y destino de los Fondos Monetarios obtenidos a través de los Programas de Monetización; y que los destinen al Fomento del Desarrollo Rural.
7. Que se implemente una política más decisiva y clara en los fondos de contrapartida generados por la venta del trigo donado proveniente del Título III de la PL - 480, incidiendo en que estos fondos sean de mayor apoyo al Desarrollo del Sector del Pequeño Productor Campesino⁴⁰, incentivando la producción de alimentos de consumo básico de la población.

2. A nivel de las Instituciones de Promoción y Desarrollo Social

1. Elaborar estrategias locales de Seguridad Alimentaria según el lugar o la región donde desarrollan actividades, coordinando acciones con otras IPDS e instituciones del Estado.
2. Implementar Programas de Apoyo a la producción local enfatizando en lograr una producción adecuada, sostenible y de protección al medio ambiente.

⁴⁰ Y no al Desarrollo Alternativo o a la pintura del edificio del MACA, becas a periodistas a EE.UU. y varios otros gastos innecesarios como en algún momento sucedió.

3. Implementar programas que generen ingresos.
4. Mayor apoyo a la Seguridad Alimentaria.
5. Mayor fomento a los ricos en nutrientes para la creciente demanda tan vulnerable.

3. A nivel de ONGs

Las ONGs de desarrollo deben presionar a...

1. Que los países en Vías de Desarrollo a su desarrollo de las importaciones de las importaciones a su apoyo.
2. Reemplazar las...
3. Que los países de organismos financieros y el FMI, políticas de Materias Primas la deuda externa, consumo básico Interna.
4. Que la ayuda a las Políticas Agrarias y comerciales ni...
5. Evitar la Competencia de productos agrícolas con una agricultura apoyos estatales intensivas de mano...
6. Que haya mayor apoyo a los productos en operaciones triangulares.

3. Implementar proyectos productivos económicamente viables que generen ingresos para las familias y que logren su autogestión.
4. Mayor apoyo a la investigación práctica sobre cuestiones de Seguridad Alimentaria, incluyendo aspectos de las donaciones de Alimentos.
5. Mayor fomento a la producción y al consumo de productos tradicionales ricos en nutrientes y que sean sustitutos del trigo para desalentar la creciente demanda del producto de procedencia externa que hace tan vulnerable y dependiente al país.

3. A nivel de ONGs Internacionales

Las ONGs de otros países desarrollados que trabajan en el tema, deben presionar para lograr:

1. Que los países desarrollados dejen de imponer a los países en Vías de Desarrollo como Bolivia, políticas agrícolas contrarias a su desarrollo -tal el caso de las políticas de liberalización de las importaciones- mientras ellos aplican políticas proteccionistas a su agricultura.
2. Reemplazar las donaciones de alimentos por apoyo financiero.
3. Que los países desarrollados no nos impongan a través de los organismos financieros internacionales como el BM, EL BID, y el FMI, políticas como la del Fomento a las exportaciones de Materias Primas (con el objeto de obtener divisas y pagar la deuda externa) sacrificando la producción de productos de consumo básico y deteriorando nuestra Seguridad Alimentaria Interna.
4. Que la ayuda alimentaria no responda a los intereses de las Políticas Agrarias y de los Estados donantes, ni a sus intereses comerciales ni ideológicos.
5. Evitar la Competencia desleal en el comercio internacional de productos agrícolas entre los países desarrollados que producen con una agricultura intensiva y una serie de subvenciones y apoyos estatales, y Bolivia que produce en condiciones intensivas de mano de obra y sin mayor apoyo estatal.
6. Que haya mayor apoyo a las compras locales tanto para incluir los productos en las raciones alimentarias como para las operaciones triangulares.

CUADROS

1. Volumen total de Alimentos Donados según fuentes (1955-1992)
2. Alimentos Donados según fuentes y tipos de productos
3. OFINAAL - Total alimentos por programa (1991-92)
4. PL-480 - Distribución de alimentos según programas (1991-92)
5. PMA - Distribución de alimentos según proyectos (1991-92)
6. OFINAAL: Número de beneficiarios según programas
7. PL-480: Número de beneficiarios según programas y departamentos (1991-92)
8. Bolivia: Superficie, Rendimiento y Producción por años según cultivos (1988-91)
9. La Producción, el Consumo, las importaciones y las Donaciones (1970-1991)
10. Evolución de la producción de trigo, de las importaciones y las donaciones (1975-1991)
11. Evolución de la producción de leche, de las importaciones y las donaciones (1975-1991)
12. Compras de productos nacionales por las agencias donantes (1989-93)
13. Canasta de Consumo Alimentario de familias receptoras según sector urbano y rural (1992)

GRAFICOS

1. Evolución de la Ayuda Alimentaria según periodos presidenciales (1970 - 1992).
2. La Ayuda Alimentaria en cereales, aceite y leche según países donantes (1989 - 1992).
3. Distribución directa de Alimentos según programas y proyectos (1993).

ABREVIATURAS

CEE	Comisión
PMA	Programa
OCDE	Organización
USAID	Agencia
PL-480	Proyecto
SNV	Servicio
FAO	Organización y la Agricultura
ADRA	Agencia
OFINAAL	Oficina Nacional
FHI	Food For
PCI	Proyecto
UNICEF	Fondo de
CIDEM	Centro de
ILDIS	Instituto
APT	Alimentos
PIL	Planta Industrial
ADIM	Asociación
PM	Programa
MACA	Ministerio
MICT	Ministerio
ICI	Instituto
CDA	Coeficiente
CONALSA	Consejo Nacional
SEMTA	Servicios

ABREVIATURAS

CEE	Comisión Económica Europea
PMA	Programa Mundial de Alimentos
OCDE	Organización de Cooperación y Desarrollo Económico
USAID	Agencia Internacional de Estados Unidos para el Desarrollo
PL-480	Proyecto de Ley N° 480 de los Estados Unidos
SNV	Servicio Holandés de Cooperación al Desarrollo
FAO	Organización de las Naciones Unidas para la Alimentación y la Agricultura
ADRA	Agencia de Desarrollo y Recursos Asistenciales
OFINAAL	Oficina Nacional de Asistencia Alimentaria
FHI	Food For Hungry International
PCI	Project Concert International
UNICEF	Fondo de las Naciones Unidas para la Infancia
CIDEM	Centro de Investigación y Desarrollo de la mujer
ILDIS	Instituto Latinoamericano de Investigaciones Sociales
APT	Alimentos por Trabajo
PIL	Planta Industrializadora de Leche
ADIM	Asociación de Industriales Molineros
PM	Programa de Monetización
MACA	Ministerio de Asuntos Campesinos y Agropecuarios (ex)
MICT	Ministerio de Industria, Comercio y Turismo (ex)
ICI	Instituto de Cooperación Iberoamericana
CDA	Coficiente de Dependencia Alimentaria
CONALSA	Consejo Nacional de Seguridad Alimentaria
SEMTA	Servicios Múltiples de Tecnología Apropriada

BIBLIOGRAFIA

1. ADRA BOLIVIA
1991-1992 Planes Operativos AF 91-92. Programa Monetización La Paz.
2. CIMMYT/USAID
1991 Bolivia: Evaluación of PL-480 Title III. Wheat Production Program. Bolivia.
3. CESYM
1991 El Programa de Monetización y las Agencias FHI, ADRA, Save the Children y CARITAS. Informe final de Evaluación. La Paz, Junio.
4. CARITAS BOLIVIANA
1991 Diagnóstico Institucional 1990/91. La Paz (Junio)
1993 Diversos informes estadísticos.
5. Catholic Relief Services (CRS)
1991 PL-480 Title II. Annual Report. Fiscal year 1991.
6. Fundación Contra el Hambre
1991 Informe del año fiscal.
1993 Diversos informes estadísticos.
7. FAO
1989 Ayuda Alimentaria para el Desarrollo. Roma, Italia
1989 L'aide Alimentaire en Chiffres. Vol 7/1 y 7/2 Roma, Italia.
1989 (FAO/FIDA) BOLIVIA: Misión de Identificación General. II tomos. Roma Italia.
8. ILDIS-MCTH
1989 "Autosuficiencia o Inseguridad Alimentaria: El rol de los Alimentos Donados en Bolivia". La Paz.

9. OFINAAL
1986 Política Gubernamental de Asistencia Alimentaria. La Paz.
1992-1993 Diversos informes estadísticos y regionales. La Paz.
10. Organización Internacional del trabajo (OIT) CORDECH
1992 Consultoría para la Confederación de Clubes de Madres de Bolivia. Fortalecimiento de Organizaciones asociativas Rurales. Sucre (Marzo).
11. Prudencio J.; Franqueville A.; Rivera J.; y San Martín H.
1993 Aspectos sobre la Inseguridad Alimentaria en Bolivia. La Paz.
12. Prudencio J. y Velasco M.
1988 Mujeres y Donaciones de Alimentos. CERES La Paz
13. 1987 La Defensa del Consumo. CERES La Paz
14. Proyecto Donaciones de Alimentos (Políticas para)
1993 Prudencio Julio, Franqueville André y otros (en estudio) La Paz.
15. Programa Mundial de Alimentos (PMA)
Diversos informes de evaluación de los proyectos BOL/2801; BOL/2578; BOL/2795; BOL/3866 y BOL/2735. La Paz.
16. PMA
1993 Informe de trabajo del Proyecto BOL/2578.
1987 La asistencia Alimentaria en Bolivia, La Paz.
17. SOLAGRAL
1993 A quoi sert l'aide alimentaire?
Nº 18 Juillet - Aout. Montpellier-France.
18. UNICEF
1986 Alimentos para todos. Propuestas para un Sistema de Seguridad Alimentaria en Bolivia. La Paz.
19. USAID
1992-1993 Diversos informes estadísticos del Título II y del Título III de la PL-480. La Paz.